

Regionaal Crisisplan 2012 - 2016

Veiligheidsregio Amsterdam – Amstelland



Versie	1.0 (vastgesteld door Veiligheidsbestuur)
Datum	12 december 2011

Ten geleide

Het beheer van het Regionaal Crisisplan is belegd bij het veiligheidsbureau van de Veiligheidsregio Amsterdam-Amstelland. Het Regionaal Crisisplan wordt minimaal een keer per vier jaar vastgesteld door het Algemeen Bestuur van de Veiligheidsregio. Het dient bij wijzigingen in organisatiestructuur, tussentijds aangepast te worden. Om deze cyclus te faciliteren worden de wijzigingsverzoeken centraal geregistreerd. Wijzigingsverzoeken kunnen worden ingediend via het e-mailadres: info@vb.amsterdam.nl

DEEL 1: MULTIDISCIPLINAIRE AFSPRAKEN.....	5
1. INLEIDING	5
1.1 WETTELIJK EN PROCEDUREEL KADER REGIONALE CRISISBEHEERSING.....	5
1.2 DOEL VAN HET REGIONAAL CRISISPLAN	6
1.3 UITGANGSPUNTEN/KADER VOOR HET REGIONAAL CRISISPLAN	6
1.4 LEESWIJZER	6
1.5 GEBRUIK VAN HET REGIONAAL CRISISPLAN.....	7
2 MULTIDISCIPLINAIRE AFSPRAKEN EN VOORWAARDENSCHIPPENDE PROCESSEN....	8
2.1 MELDING EN ALARMERING	8
2.2 OPSCHALING.....	9
2.2.1 Definitie en randvoorwaarden	9
2.2.2 Continuïteitsplan.....	11
2.2.3 Inzet van partners in de crisisbeheersing.....	11
2.3 VOORWAARDENSCHIPPEND PROCES: LEIDING EN COÖRDINATIE	14
2.3.1 Definitie en randvoorwaarden	14
2.4 VOORWAARDENSCHIPPEND PROCES: INFORMATIEMANAGEMENT	15
2.4.1 Definitie en randvoorwaarden	15
2.4.2 Regie op het gezamenlijke beeld	15
2.4.3 Informatiemanagement integraal in de crisisbeheersing.....	16
3. MULTIDISCIPLINAIRE ORGANISATIESTRUCTUUR.....	17
3.1 UITGANGSPUNTEN ORGANISATIESTRUCTUUR.....	17
3.2 HOOFDSTRUCTUUR	18
3.3 VERANTWOORDELIJKEN EN SAMENSTELLING COPI, INTERFACE, (R)BT	19
3.3.1 Meldkamers.....	19
3.3.2 CoPI.....	19
3.3.3 De Interface	20
3.3.4 Actiecentra	21
3.3.5 Gemeentelijk Beleidsteam (GBT).....	22
3.3.6 Regionaal Beleidsteam (RBT).....	23
3.3.7 Opkomsttijden	24
3.3.8 Opkomstlocatie	24
3.4 CRISISCOMMUNICATIE.....	24
3.4.1 Regionaal draaiboek Voorlichting.....	25
3.4.2 Inwerkingstelling deelplan/draaiboek.....	25
3.4.3 Taken van het Regionaal Actiecentrum Voorlichting.....	25
3.4.4 Betrokken organisaties.....	25
3.4.5 Preparatie	25
DEEL II: CRISISBEHEERSINGSPROCESSEN:.....	27
1. GEMEENTE.....	29
1.1 BEVOLKINGSZORG.....	30
Evacueren	30
Voorziening in primaire levensbehoeften.....	31
Opvangen en Verzorgen.....	34
Uitvaartverzorging.....	35
Registreren van Slachtoffers	36
Schaderegistratie	38
1.2 VOORLICHTING.....	40
Voorlichting	40
1.3 MILIEU	42
Milieu.....	42

<i>Inzamelen besmette waren</i>	44
1.4 NAZORG	47
<i>Nazorg</i>	47
2. BRANDWEER	49
<i>Bron- en effectbestrijding</i>	51
<i>Waarschuwen van de bevolking</i>	52
<i>Ontsmetten van mensen en dieren, voertuigen en infrastructuur</i>	53
<i>Redding</i>	54
<i>Waarnemen en meten</i>	55
<i>Toegankelijk en begaanbaar maken</i>	57
3. GHOR	58
<i>Acute Gezondheidszorg</i>	60
<i>Publieke Gezondheidszorg</i>	60
4. POLITIE	62
<i>Mobiliteit</i>	64
<i>Bewaken en Beveiligen</i>	64
<i>Ordehandhaving</i>	65
<i>Handhaving Netwerken</i>	66
<i>Opsporing</i>	67
<i>Opsporingsexpertise</i>	68
<i>Interventie</i>	69
<i>Informatie (secundair)</i>	70
<i>Ondersteuning (secundair)</i>	70
5. WATER EN SCHEEPVAART ZORG	72
<i>Search en Rescue</i>	73
<i>Nautisch Verkeersmanagement</i>	73
<i>Beheer Waterkwantiteit en Waterkeringen</i>	74
<i>Beheer Waterkwaliteit</i>	76
BIJLAGE	79
VERZENDLIJST.....	79
AFKORTINGENLIJST (NIET LIMITATIEF).....	80

Deel 1: Multidisciplinaire afspraken

1. Inleiding

Op 1 oktober 2010 is de Wet veiligheidsregio's (WVr) in werking getreden. Conform de wettelijke vereisten stelt het bestuur van de Veiligheidsregio Amsterdam-Amstelland (VRAA) om de vier jaar een aantal documenten vast. Dit betreft onder meer:

- Regionaal Risicoprofiel, overzicht van risicovolle situaties en bedreigingen en analyse van de mogelijke gevolgen in de VRAA (vastgesteld 2009, actualisatie 2012).
- Regionaal Beleidsplan Crisisbeheersing 2010-2013 (vastgesteld 25 januari 2010), omschrijving van beoogde prestaties passend bij het risicoprofiel en aanpak hoe dit bereikt kan worden binnen de VRAA.
- Regionaal Crisisplan, overzicht van de crisisprocessen in de VRAA (vastgesteld 12 december 2011).

Artikel 16 van de Wvr schrijft voor wat er in een Regionaal Crisisplan vastgelegd dient te worden. Het gaat om de vragen: 'wie doet wat' en 'wie stuurt wat aan binnen het bestuurlijke en operationele netwerk van crisisbeheersing'. Het Regionaal Crisisplan beschrijft de gehele aanpak van alle mogelijke crisissituaties in de regio, met een beschrijving van afgesproken bevoegdheden, taken en verantwoordelijkheden en afspraken over randvoorwaarden als alarmering en opschaling, leiding en informatievoorziening.

Tabel 1: Indeling regionale crisisaanpak

Product	Inhoud
<i>Risicoprofiel</i>	Wat zijn de bedreigingen en risico's in de regio
<i>Beleidsplan</i>	Hoe gaan we ons daar op voorbereiden
<i>Regionaal Crisisplan</i>	Wie doet wat bij een crisis, hoe is de aanpak van een crisis georganiseerd
<i>Crisisbeheersingsprocessen</i>	Hoe zijn deelprocessen georganiseerd, wie doet wat bij specifieke situaties.
<i>Rampbestrijdingsplannen</i>	Maatregelen bij een ramp van een specifieke inrichting

De VRAA heeft dit plan gedeeld met de buurregio's. Het plan wordt minimaal eenmaal per vier jaar opnieuw vastgesteld door het bestuur van de Veiligheidsregio en ter informatie toegestuurd aan de Commissaris van de Koningin. Het dient bij veranderingen in organisatiestructuur, tussentijds aangepast te worden.

1.1 Wettelijk en procedureel kader regionale crisisbeheersing

Diverse wet- en regelgeving vormt het kader voor de procedures en werkwijze binnen regionale crisisbeheersing. De Wvr vervangt de Brandweerwet 1985, de Wet geneeskundige hulpverlening bij ongevallen en rampen (Wghor) en de Wet rampen en zware ongevallen (Wrzo). In de wet zijn onder meer de bestuurlijke inbedding en de basisvereisten voor de organisatie van de hulpverleningsdiensten opgenomen, welke taken het bestuur van een veiligheidsregio heeft en wat de minimumeisen zijn voor hulpverleners als de regionale brandweer en geneeskundige diensten en het materieel dat ze gebruiken.

Wettelijk kader Regionaal Crisisplan: Artikel 16 Wvr

1. *Het bestuur van de veiligheidsregio stelt ten minste eenmaal in de vier jaar een crisisplan vast, waarin in ieder geval de organisatie, de verantwoordelijkheden, de taken en bevoegdheden in het kader van de rampenbestrijding en de crisisbeheersing worden beschreven.*
2. *Het crisisplan omvat een beschrijving van de organisatie, de verantwoordelijkheden, de taken en de bevoegdheden met betrekking tot de maatregelen en voorzieningen die de gemeenten treffen inzake de rampenbestrijding en de crisisbeheersing, alsmede van de afspraken die zijn gemaakt met andere bij mogelijke rampen en crises betrokken partijen.*
3. *Het crisisplan is in ieder geval afgestemd met crisisplannen, vastgesteld voor het gebied van aangrenzende veiligheidsregio's en van aangrenzende staten.*
4. *Het bestuur van de veiligheidsregio zendt het vastgestelde crisisplan aan de commissaris van de Koning.*

Tabel 2: Van toepassing zijnde wet en regelgeving op de crisisbeheersing

Wet en regelgeving	Plannen en Procedures van VRAA
Wet op de veiligheidsregio's Besluit veiligheidsregio's Besluit en Regeling personeel veiligheidsregio's Wet publieke gezondheid	Beleidsplan 2010 – 2013 GRIP-procedure Basisvereisten crisismanagement de centrale normen benoemd LBCB 2006

1.2 Doel van het Regionaal Crisisplan

Het Regionaal Crisisplan bevat de beschrijving van een uniforme aanpak van de organisatie van de regionale en multidisciplinaire crisisbeheersing. Daarmee wordt door regionale samenwerking uitvoering gegeven aan crisisbeheersing op maat.

1.3 Uitgangspunten/kader voor het Regionaal Crisisplan

De basis voor het Regionaal Crisisplan is het Handboek Crisisbeheersing dat in 2011 door het Veiligheidsbestuur is vastgesteld. Daarnaast heeft ook de werkwijze Netcentrisch Werken (VRAA, 2011) als bron gediend. Deze documenten beschrijven in detail hoe verschillende elementen van de regionale crisisstructuur zijn georganiseerd. Het Regionaal Crisisplan is daarbij aanvullend als het verbindende document dat kort en krachtig deze verschillende elementen in hun onderlinge samenhang weergeeft.

1.4 Leeswijzer

Het Regionaal Crisisplan is opgesteld vanuit het idee dat het een kort, compact en overzichtelijk document dient te zijn. Er wordt dan ook zo veel mogelijk verwezen naar andere documenten.

Deel I: algemeen deel

Dit deel van het Regionaal Crisisplan beschrijft de afspraken en voorwaardenscheppende processen van de multidisciplinaire aanpak van crises binnen de VRAA voor de algemene operationele keten: bevolkingszorg, milieu, communicatie, brandweezorg, geneeskundige zorg, politiezorg en water- en scheepvaartzorg en Nazorg. De algemene afspraken en processen gaan over melding/alarmering, opschaling, leiding en coördinatie en informatiemanagement.

Deel II: processen per discipline

Dit deel bevat de monodisciplinaire uitwerking van de processen per discipline. (Bevolkingszorg, Milieu, Communicatie, Brandweezorg, GHOR, Politiezorg, Waterbeheer en Scheepvaartzorg en Nazorg)

Deel I en II worden ter besluitvorming voorgelegd aan het Algemeen Bestuur van de VRAA.

In de toekomst kan er een Deel III met achtergrondinformatie, processen, protocollen en taakkaarten in detail worden toegevoegd. Dit is wettelijk niet verplicht en zal in dit stadium achterwege gelaten worden.

1.5 Gebruik van het Regionaal Crisisplan

Het Regionaal Crisisplan is zowel op papier als digitaal op de website (www.veiligheidsregio-amsterdam-amstelland.nl) beschikbaar. Het Regionaal Crisisplan is kort en bondig opgesteld, voor verdere informatie over onderdelen en procedures wordt verwezen naar desbetreffende documenten.

2 Multidisciplinaire afspraken en voorwaardenscheppende processen

De VRAA kent vier voorwaardenscheppende processen die gezamenlijk de basis vormen voor crisismanagement. Hierna worden de vier processen kort toegelicht. De processen zijn opgeschreven op de wijze waarop de crisisorganisatie wordt opgestart. Ten eerste hoe er melding wordt gemaakt over een incident en de alarmering plaatsvindt. Dan volgt de wijze van opschaling. Ten derde wordt beschreven hoe de structuur van de organisatie eruit ziet per GRIP situatie. Als laatste is beschreven hoe informatiemanagement is georganiseerd binnen de crisisorganisatie.

De 4 multidisciplinaire voorwaarden scheppende processen die gezamenlijk de basis vormen van crisismanagement.

- Melding en alarmering
- Wijze van opschaling
- Leiding & Coördinatie
- Informatiemanagement

2.1 Melding en alarmering

De VRAA heeft op dit moment drie gescheiden meldkamers (brandweer, politie en ambulancezorg)¹. Meldingen van incidenten komen binnen bij één van deze meldkamers. Afhankelijk van de aard en de ernst van de melding, vindt doormelding plaats aan de andere meldkamer(s).

Elke kolom is verantwoordelijk voor de alarmering van de (eenheden van de) eigen discipline. Hiervoor beschikken de meldkamers over alarmeringsschema's en alarmeringsmiddelen. De brandweer draagt zorg voor de alarmering van het bestuur en de gemeentelijke kolom. De alarmering verloopt in de gemeentelijke kolom via de '*communicator*'.

Coördinatie van het meldkameroptreden vindt plaats bij meldingen waarvoor multidisciplinaire afstemming gewenst/noodzakelijk is. Dit is het geval bij een GRIP-opschaling of zoveel eerder als ten minste één van de meldkamers hierom verzoekt. In onderling overleg bepalen de leidinggevendenden op de drie meldkamers welke meldkamer de collegiale coördinatie voert over de totstandkoming van het incidentbeeld en verantwoordelijk is voor de overdracht van het incidentbeeld naar het Commando Plaats Incident (CoPI).

Onderlinge afstemming tussen de meldkamers geschiedt via spraak-, beeld- en dataverbindingen.

De meldkamers zijn tot het moment dat het CoPI actief is, verantwoordelijk voor een actueel incidentbeeld in het Landelijk Crisis Management Systeem (LCMS).

Taken van de meldkamer

De taken van de meldkamers tijdens een grootschalig incident zijn onder meer:

- alarmeren van de verschillende afgesproken onderdelen van de hoofdstructuur;
- de intake van meldingen, het verzamelen van gegevens en het opbouwen van het multidisciplinaire informatiebeeld;

¹ De meldkamers van brandweer en politie worden in het derde kwartaal 2012 samengevoegd tot een gemeenschappelijke meldkamer. Dit heeft gevolgen voor de werkwijze op de meldkamers. De meldkamer Ambulancezorg blijft vooralsnog zelfstandig.

- de coördinerende meldkamer levert het startbeeld aan in LCMS, de overige meldkamers leveren input;
- alarmeren en informeren van operationele diensten, functionarissen en organisaties;
- waarschuwen van de bevolking in opdracht van gemandateerde functionarissen.

2.2 Opschaling

Wanneer zich een melding voordoet die vraagt om multidisciplinaire coördinatie en/of een eenduidige aansturing van de inzet van diensten door multidisciplinaire teams, vindt opschaling plaats.

2.2.1 Definitie en randvoorwaarden

Definitie opschalen:

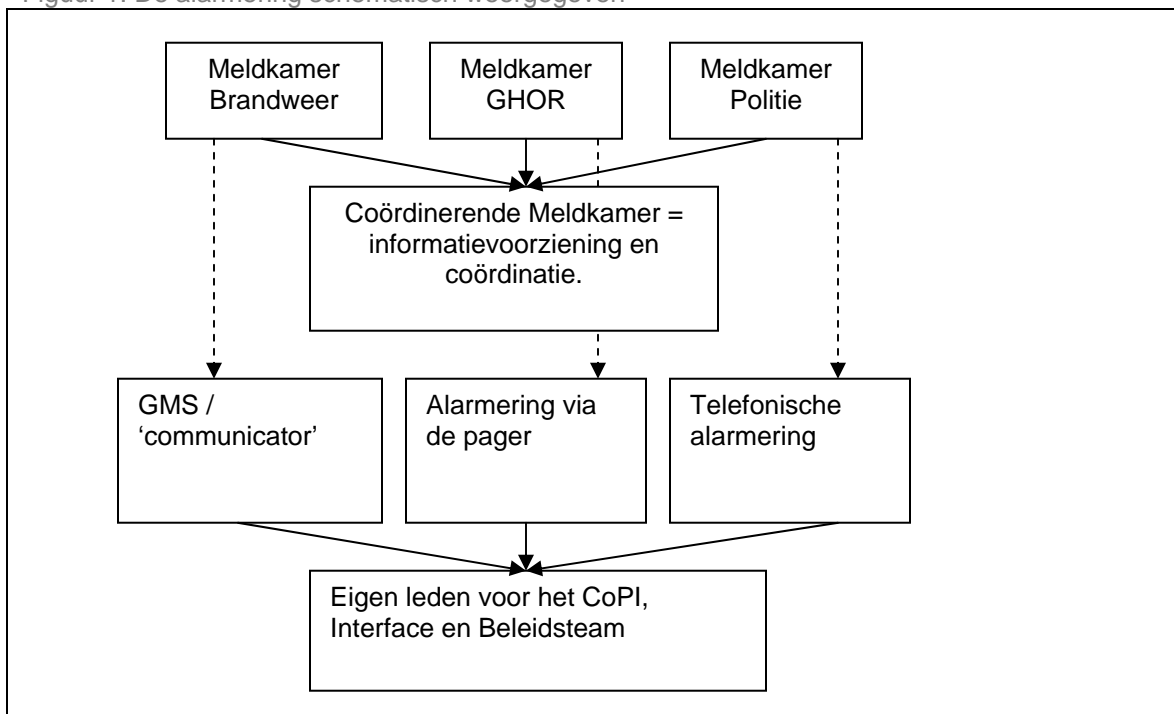
Het proces van veranderen van het functioneren van het bestuur, de hulp- en de gemeentelijke (regionale) diensten, de politie en andere betrokken organisaties vanuit de dagelijkse situatie naar één regionale organisatievorm, waarmee een (groot) incident multidisciplinair wordt bestreden. Door opschaling wordt de schaal van de organisatie aangepast aan de impact van het incident en de te treffen maatregelen.

Randvoorwaarden opschaling

1. De meldkamers starten binnen twee minuten met alarmeren van hun kolom-functionarissen volgens eigen protocol.
2. De coördinerende meldkamer heeft binnen tien minuten een beschrijving van het incident (d.m.v. de procedure Methane) gereed voor het CoPI, de (gemandateerd) Leider Interface en de Burgemeester.
3. Binnen de meldkamers wordt geregeld dat de reguliere werkzaamheden – naast de opgeschaalde situatie – voortgang hebben (vastgelegd in document “afhandeling niet crisisgerelateerde incidenten”, Veiligheidsbestuur 28 maart 2011).
4. De coördinerende meldkamer is verantwoordelijk voor de informatievoorziening en de multidisciplinaire coördinatie tot de operationele ondersteuning is overgenomen door het CoPI en/of de Interface
5. De leden van de gealarmeerde teams begeven zich zo snel mogelijk naar resp. de plaats incident of het Regionaal Beleidscentrum in de Stopera te Amsterdam.
6. Er dient te worden voorkomen dat er teveel / onnodig potentieel aanwezig is.
7. Binnenkomende informatie wordt –indien mogelijk- gevalideerd.
8. Wanneer regionale opschaling tekort schiet, wordt zo snel mogelijk bijstand aangevraagd

Binnen de VRAA vormt de GRIP-regeling de basis voor de multidisciplinaire, operationele en bestuurlijke opschaling tijdens crises. De regeling is leidend voor zowel de operationele partners als alle gemeenten binnen de regio Amsterdam-Amstelland.

Figuur 1: De alarmering schematisch weergegeven



De opgeschaalde fasen zijn aanvullend op de voorgaande GRIP-fase. Als aard en omvang van de crisis om verhoging van het GRIP-niveau vragen, impliceert dat een verandering in de coördinatie tussen de verschillende teams en staven. De inzet van teams en staven en de al gemaakte afspraken en maatregelen veranderen hierdoor niet.

Afschaling bestuurlijke leiding en commandostructuur

In iedere fase wordt de beslissing tot afschaling van de bestuurlijke organisatie en commandostructuur genomen door de hoogste fungerend verantwoordelijke (Leider CoPI, Leider Interface, Burgemeester of Voorzitter van de Veiligheidsregio). Bij deze beslissing moet tevens worden bepaald op welke wijze de coördinatie van de nog lopende processen in de repressiefase in de nazorgfase wordt geregeld.

Afschaling operationele diensten

De beslissing tot afschaling van de inzet van personeel en materieel van de operationele diensten kan onafhankelijk van de afschaling van de bestuurlijke organisatie en commandostructuur plaatsvinden.

Figuur 2 : Bevoegdheid tot opschaling

Fase	Bevoegde functionaris
GRIP 1	Officieren van Dienst van Brandweer, Politie, GHOR
GRIP 2	Leider Interface
GRIP 3	Burgemeester
GRIP 4	Voorzitter Veiligheidsregio

Figuur 3: GRIP onderscheidt de volgende stadia van opschaling

Coördinatiealarm	Reikwijdte van het incident	Leiding en coördinatie
Routine	Dagelijks en monodisciplinair optreden van de partijen.	
GRIP 1	Grootschalig incident in een brongebied, de uitstraling naar de omgeving daarvan (effectgebied) en de effecten van het operationele incident. Er bestaat noodzaak tot en behoefte aan multidisciplinaire coördinatie van de operationele processen.	CoPI olv de Leider CoPI
GRIP 2	Indien de span of control te groot is bij de bestrijding van het grootschalige operationele incident. Er bestaat noodzaak tot en behoefte aan multidisciplinaire coördinatie van operationele processen. Er bestaat noodzaak tot en behoefte aan voorbereiding op multidisciplinaire coördinatie op bestuurlijke crisisbeheersing.	Interface olv de Leider Interface
GRIP 3	Calamiteit in één gemeente. Er bestaat noodzaak tot en behoefte aan multidisciplinaire gecoördineerde bestuurlijke crisisbeheersing.	GBT olv de Burgemeester/Hoofdofficier van Justitie
GRIP 4	Grote calamiteit, zoals ramp of zwaar ongeval in meerdere gemeenten binnen de veiligheidsregio. Er bestaat noodzaak tot en behoefte aan multidisciplinaire gecoördineerde bestuurlijke, regionale crisisbeheersing.	RBT olv de Voorzitter van de Veiligheidsregio/Hoofdofficier van Justitie

2.2.2 Continuïteitsplan

De hoofdstructuur van de rampenbestrijding en crisisbeheersing is in staat gedurende een ramp/crisis onafgebroken te functioneren. De VRAA beschikt over een continuïteitsplan waarin de continuïteit van de hoofdstructuur is geregeld.

2.2.3 Inzet van partners in de crisisbeheersing

Volgens de Wvr komen afspraken met derden terug in het Regionaal Crisisplan. Afhankelijk van het soort crisis wordt aan vaste en externe partners (derden) om (extra) inzet gevraagd. In deel II van dit plan worden de belangrijkste externe partners per proces benoemd. Uitgebreide beschrijvingen van de afspraken en de convenanten zijn beschikbaar.

Landelijk

LOCC

Het Landelijk Operationeel Coördinatie Centrum coördineert namens de Minister van Veiligheid en Justitie de operationele inspanningen zowel in de voorbereidingsfase als in de responsfase van crises.

Het doel is om bij grootschalige incidenten, rampen, crises en evenementen te komen tot een efficiënte en samenhangende inzet van mensen, middelen en expertise van Brandweer, Defensie, GHOR en Politie.

De kerntaak van het LOCC bestaat uit regievoering op interregionale en internationale bijstand- of steunverlening waarbij zowel de operationele als de bestuurlijke aspecten betrokken zijn. Zij draagt zorg voor de landelijke operationele informatievoorziening.

Het LOCC wekt binnen de kaders van bestaande juridische afspraken en de vigerende wet- en regelgeving.

Concrete taken (niet limitatief)

- het zorgdragen voor het landelijke operationele beeld
- het zorgdragen voor de coördinatie van de inzet op operationeel niveau, zowel nationaal als internationaal
- het fungeren als het centrale punt voor bijstand- en steunverleningverzoeken

het adviseren over de mono- en multidisciplinaire inzet van mensen, middelen en eenheden.

Defensie en bijstand

De details over ondersteuning en capaciteit van Defensie is landelijk vastgelegd in de Catalogus Civiel Militaire Samenwerking. Als er sprake is van landelijke of interregionale crises, is er regionaal aandacht nodig voor onderlinge verdeling van de beschikbare defensiemiddelen. Hierbij wordt altijd eerst de eigen regionale capaciteit ingezet, daarna kan capaciteit worden aangevraagd bij defensie. Defensiecapaciteit komt tot stand door tussenkomst van de Officier Veiligheidsregio van Defensie.

Het LOCC stelt hier de prioriteiten en wijst capaciteit van defensie toe. Algemeen uitgangspunt is een garantietijd binnen 48 uur door tussenkomst Officier Veiligheidsregio.

Nationaal Crisiscentrum (NCC)

Het Nationaal Crisis Centrum (NCC) ondersteunt en huisvest het Interdepartementale Beleidsteam (IBT) en het Ministeriele Beleidsteam (MBT) bij een landelijk incident waarbij verschillende ministeries betrokken zijn.

Het NCC is een volledig uitgerust centrum, dat gehuisvest is in het Ministerie van Binnenlandse Zaken en Koninkrijksrelaties maar valt onder de verantwoordelijkheid van het Ministerie van Veiligheid en Justitie. Het verzorgt de informatie-uitwisseling met alle bestuurslagen en informeert de overheden van andere landen en internationale organisaties.

Het NCC is 24 uur per dag 7 dagen per week bereikbaar voor bestuurders en commandanten van nood- en hulpdiensten. Op het NCC neemt het IBT of MBT de besluiten. Het NCC faciliteert deze teams. Het NCC geeft de besluiten van de beleidsteams door aan betrokken bestuurders op lokaal of regionaal niveau.

Concrete taken (niet limitatief)

- de spin in het web bij crisisbesluitvorming
- het leveren van informatieproducten voor kennisdeling en besluitvorming
- informatieloket
- informatieknooppunt voor alle bestuurlijke vragen over crisisbeheersing
- zorgt voor professionele crisiscommunicatie op rijksniveau (opschaling naar Nationaal Voorlichtingscentrum NVC)

Interregionale samenwerking

Er is planvorming waarin samenwerking tussen de verschillende veiligheidsregio's beschreven staat. Het is niet zondermeer noodzakelijk op te schalen naar een gelijk GRIP-niveau als in de omliggende regio's. Afhankelijk van onder meer het risicoprofiel en de behoefte tot interregionale coördinatie en / of geografische ligging is een aantal convenanten met andere veiligheidsregio's afgesloten, namelijk met de regio's die vallen binnen het regime van:

- Dijkkring 14;
- het Samij (IJsselmeergebied)

- het Incident Bestrijdingsplan Noordzeekanaal en het Havenveiligheidsplan (Noordzeekanaalgebied)

2.3 Voorwaardenscheppend proces: leiding en coördinatie

Binnen de crisisbeheersing is duidelijkheid over operationele en bestuurlijke verantwoordelijkheden van essentieel belang. Naast afspraken uit de GRIP-regeling brengen de Bestuurlijke Netwerkkarten Crisisbeheersing² in beeld wie welke bestuurlijke verantwoordelijkheden heeft, waarbij onderscheid wordt gemaakt tussen decentrale en centrale overheid. Deze bestuurlijke netwerkkarten zijn complementair aan het onderhavige Regionaal Crisisplan. Door het bestuurlijke en operationele niveau met elkaar te verbinden, is horizontaal en verticaal zichtbaar welke partijen een rol spelen in de crisisbeheersing.

2.3.1 Definitie en randvoorwaarden

Definitie leiding en coördinatie

Het zo optimaal mogelijk bestrijden van een crisis door het zeker stellen van een effectieve aansturing en besluitvorming rondom alle betrokken processen, sleutelfunctionarissen en eenheden.

Randvoorwaarden

1. Alle disciplines werken vanuit één gezamenlijk, actueel beeld.
2. De aansturingstructuur is effectief tijdens de opschalingsfase.
3. De regievoerende meldkamer is verantwoordelijk voor de informatievoorziening en de multidisciplinaire coördinatie tot de operationele ondersteuning is overgeheveld naar het CoPI en/of de Interface.
4. De crisisbeheersingsprocessen kunnen gecoördineerd door de verschillende actiecentra worden uitgevoerd.
5. Op het niveau van de benodigde leiding en coördinatie, vindt continue monitoring van de bestrijdingsresultaten en –inzet plaats, wat mede de basis vormt voor het herbeoordelen en zo nodig bijstellen van besluiten.

Als zich een dreigende crisis of een grootschalige gebeurtenis ontwikkelt, is multidisciplinaire afstemming nodig over de te nemen (voorzorg-)maatregelen. Afhankelijk van de situatie, kan de operationele leiding afwijken van figuur 3. Dit gaat om bijzondere situaties die bijvoorbeeld zijn vastgelegd in Grootschalig Bijzonder Optreden (GBO) -regelingen of bijvoorbeeld het rampbestrijdingsplan infectieziekten.

Figuur 4: Leiding en coördinatie

Coördinatiealarm	Operationele teams				
GRIP 1	CoPI	Actiecentra (optioneel)			
GRIP 2	CoPI	Actiecentra (optioneel)	Interface		
GRIP 3	CoPI	Actiecentra	Interface	GBT	
GRIP 4	CoPI	Actiecentra	Interface		RBT

² <http://www.noord-holland.nl/web/Themas/Veiligheid/Rampenbestrijding.htm>

2.4 Voorwaardenschepend proces: Informatiemanagement

Informatiemanagement speelt een cruciale rol binnen de crisisbeheersing. Informatie is essentieel voor de besluitvorming. Duidelijkheid over de actuele toestand, is het stevige fundament voor verdere besluitvorming en sturing. Tijdens het aansturingproces wordt in elke stap weer informatie verzameld of met anderen gedeeld. Informatie verbindt de besluitvorming- en aansturingcirkels op verschillende niveaus met elkaar: 'Het resultaat van de één is het startpunt van de ander'. Om die reden is het informatiemanagement centraal door alle processen heen gepositioneerd.

2.4.1 Definitie en randvoorwaarden

Definitie informatiemanagement

Informatiemanagement tijdens crisissituaties is een cyclisch proces van het effectief en efficiënt organiseren van de informatievoorziening binnen en tussen crisisstaven. Doel is dat een ieder binnen de crisisorganisatie kan beschikken over tijdige, actuele en gevalideerde informatie om op zijn niveau leiding te kunnen geven, af te stemmen, te controleren en bij te sturen. Dit om de netwerkorganisatie van de crisisbestrijding vanuit één gezamenlijk beeld gesynchroniseerd en tijdig in staat te stellen de crisis te bestrijden.

Randvoorwaarden informatiemanagement

1. Snelheid
2. Het valideren van informatie (wie is de bron en hoe betrouwbaar is die bron?).
3. Zo spoedig mogelijk een situatiebeeld beschikbaar stellen aan alle onderdelen van de hoofdstructuur van de ramp- en crisisbestrijding.
4. De regievoerende meldkamer is verantwoordelijk voor de informatievoorziening en de multidisciplinaire coördinatie tot de operationele informatievoorziening is overgeheveld naar het CoPI of de Interface.
5. Voor het CoPI, Interface en Beleidsteam is een informatiecoördinator / informatiemanager beschikbaar³.
6. Het situatiebeeld bestaat onder andere uit gegevens over incident/hulpmiddelen/prognose en aanpak/risico's/getroffen maatregelen.
7. Op basis van de processen 'melding en alarmering' en 'informatiemanagement' start de regievoerende meldkamer vanuit het meldkamersysteem met het opstellen van het gezamenlijke actuele beeld. Dit moet binnen tien minuten resulteren in een – geverifieerde – situatiebeschrijving voor alle benodigde disciplines.

2.4.2 Regie op het gezamenlijke beeld

Om een gezamenlijk, actueel beeld van de feitelijke situatie te realiseren, moet per GRIP-fase regie plaatsvinden op het informatiemanagement, en wel op de onderdelen:

- proces en snelheid;
- compleetheid (hele netwerk heeft toegang en werkt mee);
- juistheid (validatie bron en informatie);
- signaleren en verhelpen van eventuele tegenstrijdigheden in informatie.

Routinesituatie

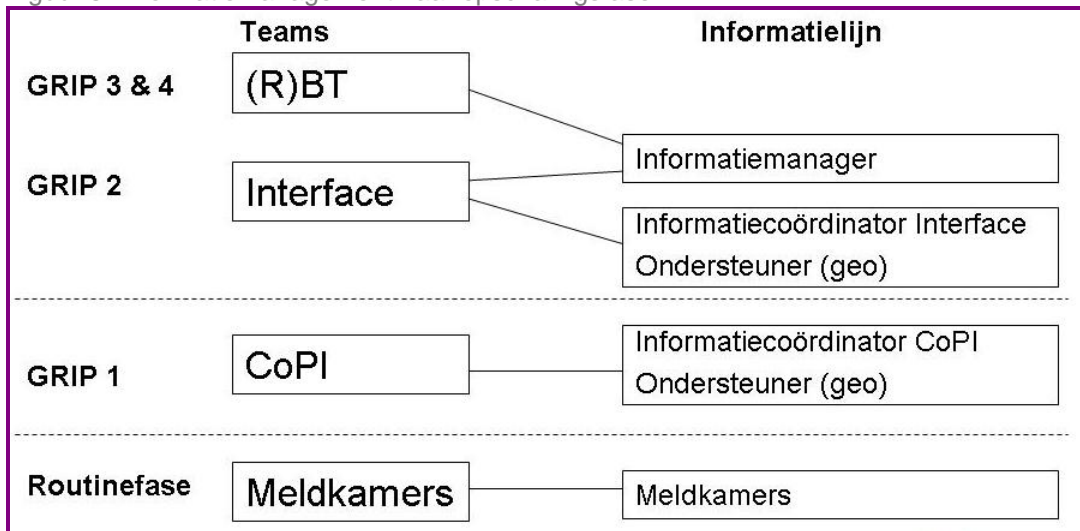
De regievoerende meldkamer start met het opstellen van het actuele beeld vanuit het proces 'melding en alarmering' en 'informatiemanagement'.

GRIP-1: regie wordt overgenomen door de informatiecoördinator CoPI (binnen een half uur na melding ter plaatse om vanuit het CoPI de rol van de regievoerende meldkamer over te nemen). Vanuit het CoPI zal het actuele beeld compleet gemaakt worden.

³ In ontwikkeling. Per 1 november 2011 gerealiseerd in COPI en Interface.

GRIP-2, GRIP-3 of GRIP-4: de regie wordt overgenomen door de informatiemanager Interface (binnen 60 minuten na melding in het Interface aanwezig). Vanuit de Interface wordt verder gewerkt aan actualisering en validatie van de aanwezige gegevens. In het GBT/RBT is een functionaris belast met informatiemanagement om de netcentrische werkwijze voort te zetten.

Figuur 5: Informatiemanagement naar opschalingsfase



2.4.3 Informatiemanagement integraal in de crisisbeheersing

De leidinggevendenden van de disciplines zijn verantwoordelijk voor validatie van de informatie uit de eigen kolom⁴. De informatiemanager Interface is verantwoordelijk om aan te sturen op zoveel mogelijk gevalideerde informatie (immers: ook niet gevalideerde info kan interessant zijn maar dat moet de informatiemanager bepalen). Het gezamenlijk beeld wordt op uitvoerend, tactisch en strategisch niveau vanuit de disciplines gedeeld aan de hand van thema's (organisatie, brongebied, effectgebied, gevaarlijke stoffen, slachtoffers, orde- handhaving en verkeer, bevolking, verwachting, media, bestuurlijk, knelpunten)

⁴ Iedere kolom kent een eigen (monodisciplinair) informatie management proces.

3. Multidisciplinaire organisatiestructuur

In dit hoofdstuk wordt de uitwerking van de organisatiestructuur beschreven. Ten eerste worden de uitgangspunten voor de organisatiestructuur benoemd. Daarna wordt de hoofdstructuur, samenstelling, taken en verantwoordelijkheden beschreven van de meldkamer tot en met het Regionaal Beleidsteam. Crisiscommunicatie wordt in dit hoofdstuk apart beschreven omdat het een essentieel onderdeel is van de crisisbeheersing.

De crisisbeheersingsorganisatie wordt gevormd door vijf disciplines:

- gemeentezorg (bestaande uit Bevolkingszorg, Milieu en Communicatie);
- brandweezorg;
- politiezorg;
- geneeskundige zorg;
- water- en scheepvaartzorg.

Afhankelijk van het type crisis is afstemming nodig met andere betrokken partijen en 'functionele ketens'. Eén van de doelen van het Regionaal Crisisplan is om – afhankelijk van de aard van de crisis – afstemming en aansluiting te zoeken met functionele ketens en externe partners. De aansluiting van partijen in de functionele keten die niet in de basisstructuur van de regionale crisisorganisatie zijn opgenomen, moet eenduidig zijn. De VRAA volgt hierbij de uitwerking zoals is beschreven in de Bestuurlijke Netwerkkarten en is niet in dit plan vastgelegd. Bestuurlijke Netwerkkarten maken inzichtelijk wie in een crisis waarvoor verantwoordelijk is op landelijk en bestuurlijk niveau. Het Referentiekader Regionaal Crisisplan doet hetzelfde, maar is gericht op het regionale en operationele niveau. Externe partners (derden) van de VRAA komen terug in de volgende tabel.

Figuur 6: Overzicht van externe partners VRAA (niet uitputtend)

NUON/PWN	Stichting Salvage	NTCV	NCC	LOCC	Rode Kruis
Gezondheidsorganisaties (zieken-, verzorgings-, bejaardenhuizen)	Rijkswaterstaat	RTV-NH	Waterschappen (Amstel, Gooi en Vecht, Rijnland en Hollands Noorderkwartier)	Bedrijven	Provincie Noord-Holland
Defensie	V&J	KNRM	Alliander	Connexion	Dienst IVV
Dienst NZ-lijn	Haven Amsterdam	NS	ProRail	Waternet	GVB

3.1 uitgangspunten organisatiestructuur

De structuur van de multidisciplinaire crisisbeheersingsorganisatie:

- sluit aan bij de diverse crisisbeheersingsprocessen van de disciplines;
- loopt synchroon met de GRIP-niveaus;
- is gelinkt aan het ondersteunende proces informatiemanagement;
- zorgt voor een betere afstemming met o.a. bijstandverlening en opleidingen;
- zorgt voor aansluiting bij en koppeling tussen bestaande plannen en procedures.

Binnen de VRAA geldt dat:

- Flexibiliteit crisisorganisatie belangrijk is, de organisatie die nodig is voor de specifieke crisissituatie wordt geactiveerd;
- Scheiding tussen strategie en uitvoering is geborgd in de crisisstructuur;

- Informatiemanagement (LCMS) een kritische factor is voor versnelling besluitvorming;
- Het diensthoofd is aanspreekbaar voor eigen crisisproces.

Terrorisme

De organisatiestructuur maakt het mogelijk om – in combinatie met de GRIP-procedure en andere multidisciplinaire plannen – vanuit de diverse disciplines de benodigde processen te activeren en de capaciteit daarop af te stemmen. De ‘uitgangspunten bij de aanpak van terrorisme’, 2009, vormen de basis voor het beleid in de regio Amsterdam-Amstelland voor terrorisme en radicalisering. Beleids- en operationele afspraken zijn multidisciplinair vastgelegd en tevens monodisciplinair in plannen en procedures uitgewerkt.

3.2 Hoofdstructuur

Op landelijk niveau is voor de multidisciplinaire crisisbeheersingsorganisatie een hoofdstructuur ontwikkeld. Als Veiligheidsregio Amsterdam-Amstelland is deels afgeweken van de landelijke structuur, het gaat dan om terminologie en organisatieopbouw. Op grond van het Besluit veiligheidsregio's kan de multidisciplinaire crisisbeheersingsorganisatie tijdens een crisis onafgebroken functioneren. De hoofdstructuur crisisbeheersing bestaat uit de volgende onderdelen:

- de meldkamers;
- één of meer CoPI's;
- een coördinerend onderdeel bij meer dan één CoPI;
- actiecentra;
- interface;
- gemeentelijk of regionaal Beleidsteam.

Figuur 7: Hoofdstructuur crisisbeheersing veiligheidsregio Amsterdam-Amstelland

Gremium	RBT	GBT	Interface	Actiecentra
Bevoegd Gezag	Voorzitter v.d. Veiligheidsregio (Betr.BM's) / Hoofdofficier van justitie	Burgemeester / Hoofdofficier van justitie	Leider Interface OvJ	-
Brandweer	Commandant Brandweer (CBWR)	CBWR	Lid Brandweer	Hoofd Actiecentrum Meetplanleider functionaris Logistiek & Bevoorrading Officier Informatie & Opschaling Plotter
GHOR	Dir Publieke Gezondheidszorg (DirPG)	DirPG	Lid GHOR	Algemeen Commandant Hoofd informatie Hoofd Ondersteuning Hoofd Acute Zorg Hoofd Preventie Zorg
Politie	Korps Commandant (KC)	KC of Lid Korpsleiding	Lid Politie	Algemeen Commandant Chef mobiliteit Chef Bewaken en Beveiligen Chef Ordehandhaving Chef Handhaving Netwerken Chef Opsporing Chef Opsporingsexpertise Chef Interventie Chef Informatie Chef Ondersteuning
Gemeente	Regionaal Proces Coördinator Bevolkingszorg	RPCBZ	LidBZ	Hoofd evacuatie Hoofd Voorziening Primaire Levensbehoefte

	(RPCBZ)			Hoofd opvang en verzorging Hoofd Uitvaartzorg Hoofd Registreren slachtoffers Hoofd Schade
	Regionaal Proces Coördinator Voorlichting (RPCVL)	RPCVL	Voorlichter	Hoofd RAC-Voorlichting Assistent hoofd RAC Coördinator Persvoorlichting Coördinator Publieksvoorlichting Coördinator Betrokken Organisaties Redacteur Verslaglegger
	Leider Nazorg (Gemeente- secretaris)	Leider Nazorg (Gemeente- secretaris)		Projectleider Nazorg
	Regionaal Proces Coördinator Milieu ⁵	RPC Milieu	Lid Milieu	Milieu Inzamelen besmette waren
Ondersteuning	Informatiemanag er Secretaris Verslaglegger	Informatiema nager Secretaris Verslaglegger	Informatie- coördinator Ondersteuner geo Verslaglegger Secretaris	

3.3 Verantwoordelijken en samenstelling CoPI, Interface, (R)BT

3.3.1 Meldkamers

De operationele meldkamers van de Brandweer (RAC), GGD (MKA) en de politie (RIC) zijn verantwoordelijk voor het opstarten van de eerste maatregelen voor het bestrijden van het incident of de calamiteit.

Het verwerken van de incidentmelding(en) in de diverse meldkamersystemen en het opstarten van de crisisorganisatie door o.a. alarmeren en informeren behoort ook tot hun taak.

In het Havengebied functioneert het Verkeersleidingcentrum Haven IJmuiden als meldkamer voor incidenten die gemeld worden in de Haven. De taken van het Verkeersleidingcentrum bestaan uit opstarten van operationele uitvoering (tot overdracht aan OvD Water) en doormelden van incident aan andere meldkamers. Voor onder andere het Amsterdam-Rijnkanaal functioneert de Verkeersleidingspost van Rijkswaterstaat.

3.3.2 CoPI

Het CoPI is in het crisisgebied (brongebied – effectgebied) verantwoordelijk voor het zo goed en snel mogelijk bestrijden van de directe gevolgen van een incident/calamiteit/crisis. De effecten, die dit met zich mee kan brengen worden ook door het CoPI in eerste aanleg aangepakt. Bij opschaling naar GRIP-1 neemt de leider CoPI contact op met leider Interface, om de afbakening te bespreken.

De taken van CoPI:

⁵ Milieu wordt alleen geactiveerd als de situatie er om vraagt en is niet standaard onderdeel van de crisisorganisatie.

- Operationele uitvoering van de crisisbeheersingsprocessen in het bron- en effectgebied
- Operationele inrichting en aansturing van de crisisbeheersingsorganisatie in het bron- en effectgebied
- Het nemen van operationele besluiten
- Het vertalen van operationele knelpunten naar tactische beslispunten t.b.v Interface en vice versa.

De leden van het CoPI kunnen bij de uitvoering van de hun toebedeelde crisisbeheersingsprocessen gebruik maken van hun eigen actiecentrum. Zij kunnen hun eigen actiecentrum (laten) opstarten.

Figuur 8: Organisatie structuur CoPI



Multidisciplinaire leden:

- Leider CoPI
- Voorlichter

Monodisciplinaire leden:

- Officier van Dienst Brandweer
- Officier van Dienst GHOR
- Officier van Dienst Politie

Ondersteunende functionarissen:

- Informatiecoördinator
- Ondersteuner geo

De voorlichter in het CoPI komt uit de kolom van de brandweer of de politie. Een gemeentelijke vertegenwoordiger van een stadsdeel of Amstellandgemeente kan worden opgeroepen alsmede een Officier van Dienst Bevolkingszorg (voor de processen opvang en verzorging en evacueren).

3.3.3 De Interface

De Interface is de schakel tussen de operationele uitvoering (CoPI en Actiecentra) en bestuurlijke besluitvorming. Indien de span of control te groot is bij de bestrijding van het grootschalige incident voor het CoPI, wordt de Interface ingeschakeld om de uitvoering van crisisbeheersingsprocessen te coördineren binnen de afspraken die gemaakt zijn tussen de Leider CoPI en Leider Interface.

Tevens bereiden zij multidisciplinaire coördinatie op bestuurlijke crisisbeheersing voor. Taken zijn:

- Verzamelt multidisciplinair situatiebeeld
- Werkt scenario's uit
- Bereidt bestuurlijke besluitvorming voor
- Zet uitvoering bestuurlijke besluiten uit.

Net als de leden van het CoPI kunnen de leden van de Interface gebruik maken van het actiecentrum van hun eigen organisatie door deze op te starten (indien het CoPI dit nog niet gedaan heeft). De Interface bestaat uit de volgende functionarissen:

Figuur 9: Organisatie structuur Interface



Multidisciplinaire leden:

- Leider Interface
- Informatiemanager
- Technisch voorzitter Interface (vanaf GRIP-3)

Monodisciplinaire leden:

- Lid Interface Brandweer
- Lid Interface GHOR
- Lid Interface Politie
- Lid Interface Bevolkingszorg
- Adviseur OOV⁶
- Lid Interface Voorlichting
- Officier van Justitie

Ondersteunende functionarissen:

- Informatiecoördinator
- Ondersteuner geo
- Verslaglegger
- Secretaris

Indien nodig vanwege expertise kunnen er andere diensten en/of externen worden uitgenodigd aan te sluiten bij het Interface overleg. Vanaf GRIP-3 wordt een technisch voorzitter Interface toegevoegd.

3.3.4 Actiecentra

Indien gewenst worden er actiecentra opgestart. De actiecentra voeren de gevraagde acties voor het CoPI en/of de Interface met betrekking tot de crisisbeheersingsprocessen uit. De Officier van Dienst en/of Lid Interface kan, indien gewenst, bij de uitvoering van de crisisbeheersingsprocessen gebruik maken van hun eigen monodisciplinaire actiecentrum.

Afstemming tussen actiecentra is nodig als de uitvoering van monodisciplinaire processen raakvlakken hebben met processen van andere diensten. Indien telefonische afstemming niet voldoet en het actiecentrum van de politie is operationeel, dan zullen de Algemeen

⁶ OOV-bestuuradviseur wordt ingevuld door de gemeente waar zich de crisis voordoet.

Commandanten, hoofden actiecentra of vertegenwoordigers met mandaat van de actiecentra bijeenkomen in het actiecentrum van de politie in het Hoofdbureau van Politie).

3.3.5 Gemeentelijk Beleidsteam (GBT)

Het Gemeentelijk Beleidsteam is verantwoordelijk voor de bestuurlijke duiding, coördinatie of besluitvorming van het grootschalig incident / de crisis. De voorzitter (Burgemeester) neemt alle benodigde besluiten.

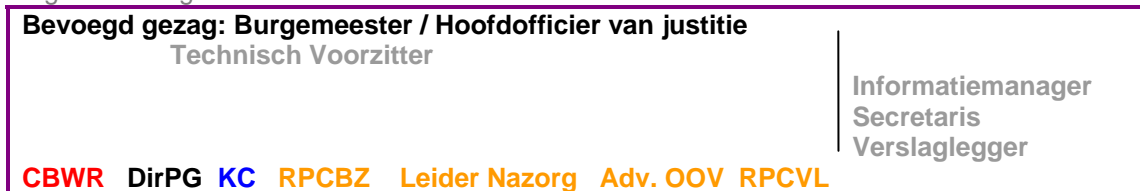
Binnen het BT vindt de multidisciplinaire afstemming op hoofdlijnen van besluitvorming plaats. Hierbij gaat het bijvoorbeeld om bepalen/(her)bevestigen van de strategie, de uitgangspunten en de mediastrategie.

Het beleidsteam adviseert de Burgemeester en/of Hoofdofficier van Justitie over

- Duiding van de crisis
- Strategische/bestuurlijke besluitvorming
- Communicatiestrategie
- Informeren provinciaal en landsbestuur, contacten met besturen van andere gemeenten
- Bepalen wijze van verantwoording richting samenleving en volksvertegenwoordiging
- Lange termijn strategie/visie
- Start nazorg.

Dit multidisciplinaire overleg laat onverlet de monodisciplinaire verantwoordelijkheden en bevoegdheden van de teamleden. De burgemeester van de gemeente waarin de crisis zich afspeelt is opperbevelhebber. Het GBT kent de volgende functionarissen:

Figuur 10: Organisatie structuur GBT



Bevoegd gezag:

- Burgemeester
- Hoofdofficier van Justitie
- De voorzitter van het Waterschap (eventueel⁷)

Multidisciplinaire leden:

- Technisch voorzitter

Monodisciplinaire leden:

- Commandant van de Regionale Brandweer
- Directeur Publieke Gezondheid
- Korpschef Regiopolitie
- Regionaal Procescoördinator Bevolkingszorg
- Leider Nazorg (Gemeentesecretaris)
- Bestuursadviseur OOV
- Regionaal Procescoördinator Voorlichting

⁷ Alleen bij watergerelateerde crisis

Ondersteunende functionarissen:

- Informatiemanager
- Secretaris
- Verslaglegger

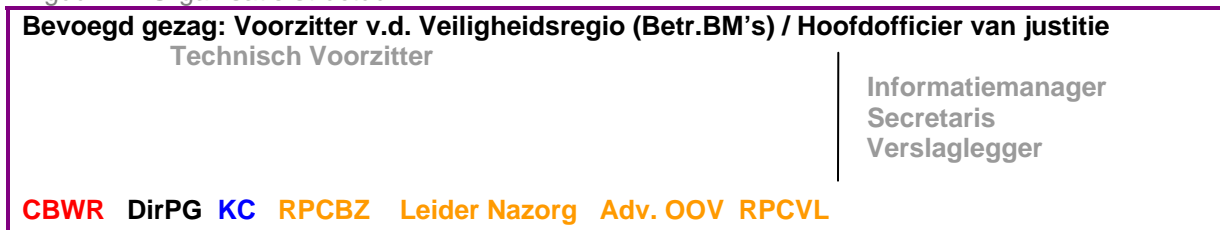
De Interface leden nemen plaats in de 2^e rij van het BT om zo hun diensthoofd te kunnen ondersteunen. Tevens is de Leider Interface aanwezig voor het schetsen van het beeld. Aan het GBT kan een beleidsadviseur toegevoegd worden. Indien nodig vanwege expertise kunnen er ook andere diensten en/of externen worden uitgenodigd aan te sluiten.

3.3.6 Regionaal Beleidsteam (RBT)

Bij een grote calamiteit, zoals een ramp of een zwaar ongeval, in meerdere gemeenten binnen de veiligheidsregio wordt er opgeschaald naar GRIP 4.

Bij opschaling naar GRIP 4 komt het Regionaal Beleidsteam (RBT) bij elkaar. Net als bij het GBT is het RBT verantwoordelijk voor de bestuurlijke duiding, coördinatie en besluitvorming van het grootschalige incident. Het enige verschil is dat niet de burgemeester, maar de voorzitter van de Veiligheidsregio opperbevelhebber is. Het RBT kent de volgende functionarissen:

Figuur 11: Organisatie structuur RBT



Bevoegd gezag:

- Voorzitter van de Veiligheidsregio
- Hoofdofficier van Justitie
- Alle betrokken burgemeesters
- De voorzitter van het Waterschap (eventueel⁸)

Multidisciplinaire leden:

- Technisch voorzitter

Monodisciplinaire leden:

- Commandant van de Regionale Brandweer
- Directeur Publieke Gezondheid
- Korpschef Regiopolitie
- Regionaal Procescoördinator Bevolkingszorg
- Leider Nazorg (Gemeentesecretaris)
- Bestuursadviseur OOV
- Regionaal Procescoördinator Voorlichting

Ondersteunende functionarissen:

- Informatiemanager
- Secretaris

⁸ Alleen bij watergerelateerde crisis

- Verslaglegger

Net als bij het GBT nemen de Interfaceleden plaats in de 2^e rij van het RBT om zo hun diensthoofd 'operationeel' te kunnen ondersteunen. Tevens is de Leider Interface aanwezig voor het schetsen van het beeld en de bestuurlijke oordeelsvorming. Aan het RBT kan een beleidsadviseur toegevoegd worden. Indien nodig vanwege expertise kunnen er ook andere diensten en/of externen worden uitgenodigd aan te sluiten.

3.3.7 Opkomsttijden

Vanaf het moment dat is vastgesteld dat overgegaan wordt tot grootschalige alarmering en opschaling, beginnen de volgende onderdelen of functionarissen binnen de gestelde tijd met de uitvoering van hun taken (artikel 2.3.1 Besluit veiligheidsregio's + GRIP regeling):

- een eerste commando plaats incident binnen 30 minuten;
- een Interface binnen 60 minuten;
- een gemeentelijk beleidsteam binnen 60 minuten;
- een regionaal beleidsteam binnen 60 minuten
-

Opkomsttijden Informatiemanagement

COPI

1. Vastgestelde tijd voor de start van de werkzaamheden van de informatiecoördinator COPI is 30 minuten.

Interface

2. Vastgestelde tijd voor de start van de werkzaamheden van de informatiecoördinator Interface is 40 minuten.
3. Vastgestelde tijd voor de start van de werkzaamheden van de informatiemanager is 30 minuten.

3.3.8 Opkomstlocatie

De opkomstlocaties voor CoPI is het plaats incident. De Interface, GBT en RBT hebben als opkomstlocatie het beleidscentrum Amsterdam-Amstelland, stadhuis van gemeente Amsterdam.

3.4 Crisiscommunicatie

Hier wordt voor de Veiligheidsregio Amsterdam-Amstelland beschreven hoe crisiscommunicatie is belegd binnen de totale crisisorganisatie (van hulpdiensten tot gemeente(n)). Communicatie is tijdens een zwaar ongeval, een ramp of een crisis van vitaal belang. De Wvr is hier duidelijk over in artikel 7:

1. De burgemeester draagt er zorg voor dat de bevolking informatie wordt verschaft over de oorsprong, de omvang en de gevolgen van een ramp of crisis die de gemeente bedreigt of treft, alsmede over de daarbij te volgen gedragslijn.
2. De burgemeester draagt er zorg voor dat aan de personen die in zijn gemeente zijn betrokken bij de rampenbestrijding of de crisisbeheersing, informatie wordt verschaft over die ramp of crisis, de risico's die hun inzet daarbij heeft voor hun gezondheid en de voorzorgsmaatregelen die in verband daarmee zijn of zullen worden getroffen.
3. De burgemeester stemt zijn informatievoorziening, bedoeld in het eerste en tweede lid, af met de informatievoorziening door of onder verantwoordelijkheid van onze bij rampen en crises betrokken Ministers.

3.4.1 Regionaal draaiboek Voorlichting

Het regionaal draaiboek voorlichting beschrijft voor de veiligheidsregio Amsterdam-Amstelland hoe de voorlichting georganiseerd is en uitgevoerd wordt, wanneer zich een crisis voordoet. De crisisbeheersing in de regio vindt gecoördineerd plaats, en de voorlichting moet daarop aangesloten zijn. Crisiscommunicatie in de veiligheidsregio Amsterdam-Amstelland wordt door de directie Communicatie van de Gemeente Amsterdam uitgevoerd, dus voor alle gemeenten. Het draaiboek is opgesteld door de afdelingen communicatie van de betrokken gemeenten: Aalsmeer, Amsterdam, Amstelveen, Diemen, Ouder-Amstel en Uithoorn.

3.4.2 Inwerkingstelling deelplan/draaiboek

Het draaiboek voorlichting treedt in werking op het moment dat er sprake is van opschaling naar GRIP 2. Het RPC Voorlichting treedt op als woordvoerder van de burgemeester van de getroffen gemeente.

3.4.3 Taken van het Regionaal Actiecentrum Voorlichting

Het proces voorlichting kent de volgende activiteiten zoals omschreven in het deelplan voorlichting:

- het gecoördineerd starten van de relevante processen,
 - analyseren informatie,
 - opstellen van een voorlichtingsplan,
 - beschikbaar krijgen van personeel en middelen,
 - inzetten van personeel en middelen,
 - coördinatie met woordvoerders van het CoPI
 - uitvoering geven aan de voorlichting,
 - informeren van de voorlichters van de bij de hulpverlening betrokken diensten, organisaties en eenheden,
 - voorlichtingsactiviteiten in de fase van herstel, wederopbouw en afronding van de nazorg.
- Naast deze uitvoerende taken is er voor de communicatie functie een belangrijke adviserende rol in het Beleidsteam.

3.4.4 Betrokken organisaties

Bij de uitvoering van dit deelplan zijn de volgende diensten en organisaties betrokken:

- Gemeente Amsterdam (inclusief stadsdelen), Aalsmeer, Amstelveen, Diemen, Ouder-Amstel en Uithoorn
- Het Openbaar Ministerie
- Regiopolitie Amsterdam-Amstelland
- Brandweer Amsterdam-Amstelland
- GHOR Amsterdam-Amstelland
- Diensten, bedrijven en projectbureaus van de betrokken gemeenten
- Overige overheden (provinciaal en landelijk)

3.4.5 Preparatie

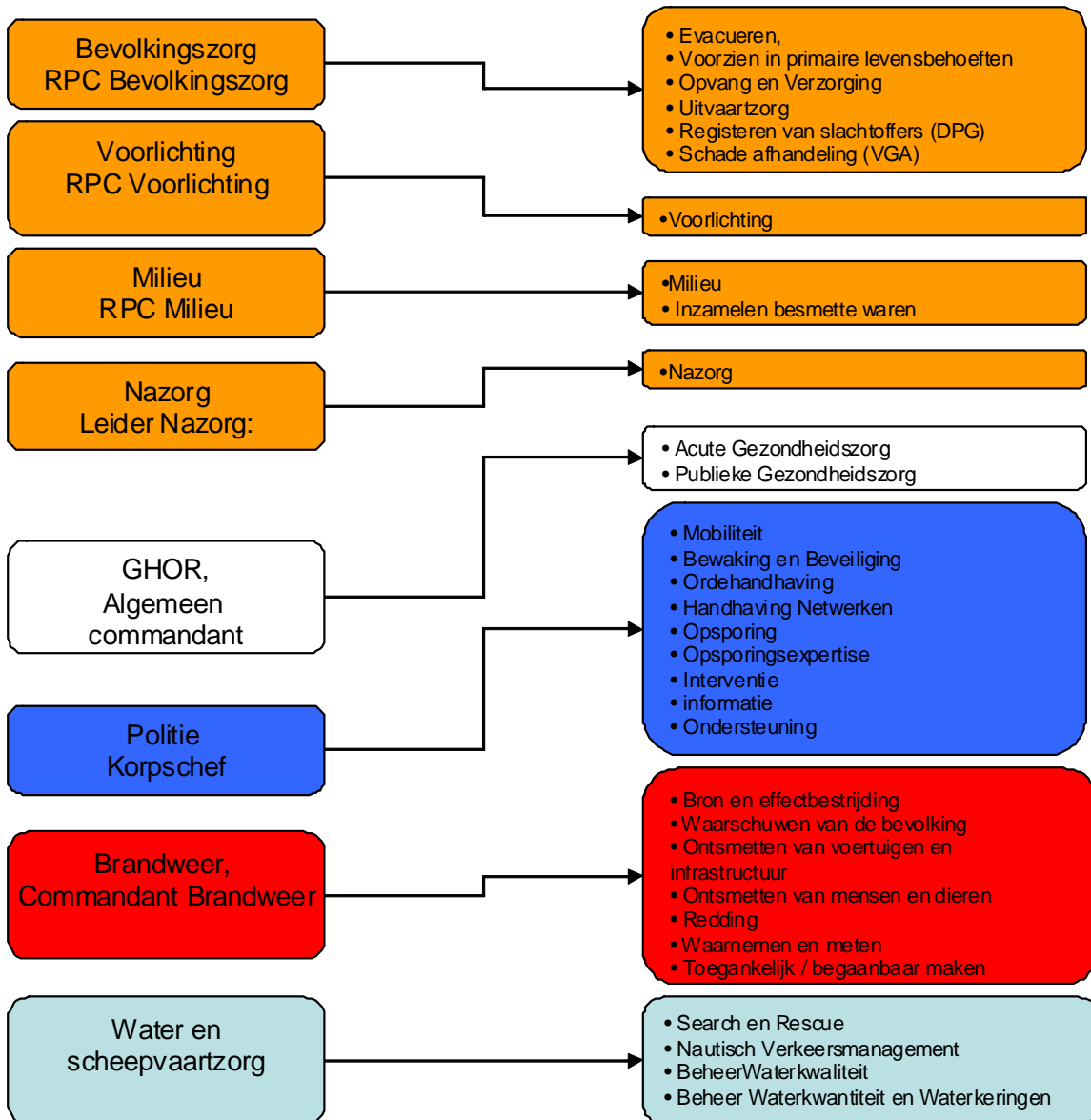
De directeur Communicatie van de Bestuursdienst Amsterdam is aangewezen als verantwoordelijke voor het proces Voorlichting. Er is een regionaal procescoördinator (RPC) aangewezen die zorgt voor een adequate voorbereiding van de crisisbeheersing. De RPC

beheert het draaiboek. Jaarlijks vindt er een controle plaats op actualiteit. De RPC zorgt er ook voor dat de functionarissen in de pool opgeleid en getraind zijn.

Deel II: Crisisbeheersingsprocessen:

In dit deel worden de verschillende crisisbeheersingsprocessen beschreven. Hieronder het overzicht van de verschillende crisisbeheersingsprocessen in VRAA.

Hoofdproces	Deelproces
Bevolkingszorg	Evacueren
	Voorziening in primaire levensbehoefte
	Opvang en verzorging
	Uitvaartzorg
	Registeren van slachtoffers
	Schadeafhandeling
	Milieu
Milieu	Inzamelen van besmette waren
	Voorlichting/ communicatie
Communicatie	
Gemeentesecretaris	Nazorg
Brandweertzorg	Bron en effectbestrijding
	Waarschuwen van de bevolking
	Ontsmetten van voertuigen en infrastructuur
	Ontsmetten van mensen en dieren
	Redding
	Waarnemen/meten
	Toegankelijk maken
Geneeskundige zorg	Acute Zorg
	Preventieve Zorg
Politiezorg	Mobiliteit
	Bewaken en beveiligen
	Ordehandhaving
	Handhaving Netwerken
	Opsporing
	Opsporingsexpertise
	Interventie
	Informatie
Ondersteuning	
Waterbeheer en Scheepvaartzorg	Search en Rescue
	Nautisch Verkeersmanagement
	Beheer Waterkwaliteit
	Beheer Waterkwantiteit en Waterkeringen



1. Gemeente

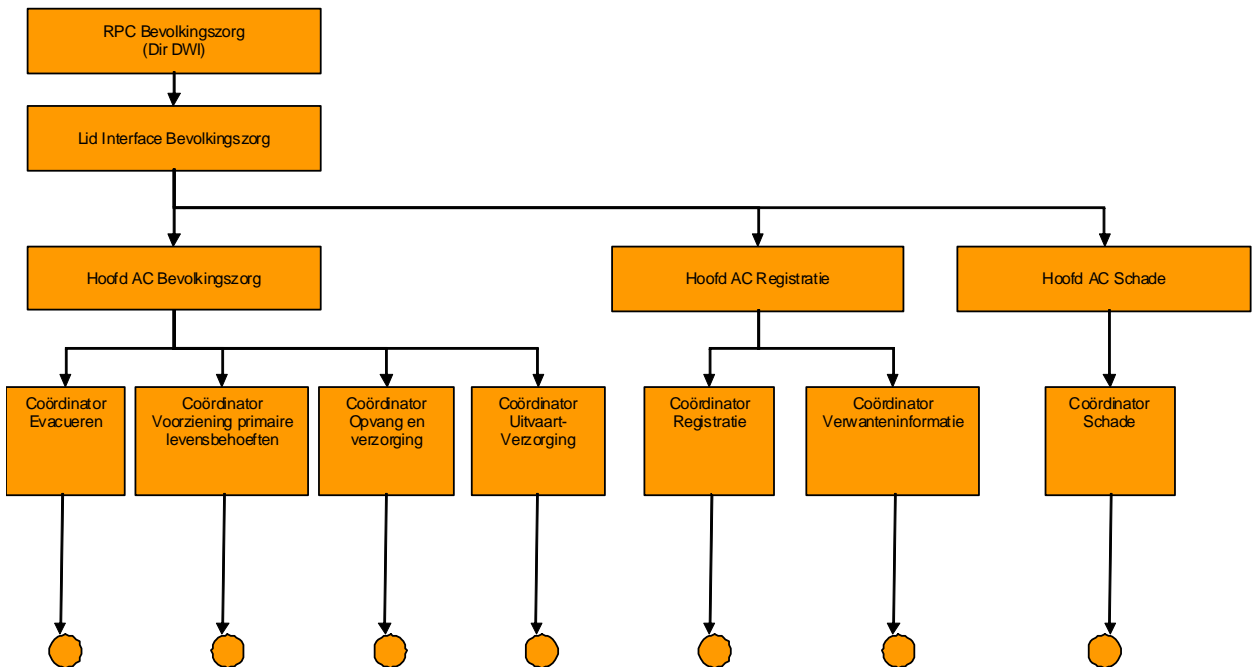
Gemeente	Bevolkingszorg	Evacueren	DWI
		Voorziening in primaire levensbehoeften	DWI
		Opvang en verzorging	DWI
		Uitvaartverzorging	DWI
		Schadeafhandeling	VGA
		Registreren van slachtoffers	DPG
	Voorlichting	Voorlichting	Communicatie
	Milieu	Milieu	DMB
		Inzamelen besmette waren	DMB
	Nazorg	Nazorg	Gemeentesecretaris

Gemeente gaat over de volgende kernactiviteiten:

- samen met ketenpartners verzamelen en verwerken van veiligheidsinformatie: het sturen op het verwerven, verwerken, veredelen en verstrekken van informatie op het terrein van de Gemeente in de regio;
- signaleren, adviseren en met ketenpartners bepalen van de aanpak: het maken van afspraken over ieders bijdrage in het behalen van bepaalde operationele prestaties binnen de regio, binnen een bepaalde tijd en continueren daarvan over een bepaalde periode. Daaronder wordt ook begrepen het adviseren van ketenpartners;
- samen met ketenpartners kiezen en monitoren van het uitvoerend en ondersteunend werk: bepalen welke uitvoerende en ondersteunende werkzaamheden dienen te worden verricht op het terrein van de Gemeente in de regio en welke personele en facilitaire voorzieningen daaraan worden toegekend. Ook de monitoring daarvan maakt hier deel van uit.
- Het selecteren, doorgeleiden en afhandelen van verzoeken voor uitvoerend en ondersteunend werk;
- Verdelen en monitoren van het uitvoerend werk:
 - Evacueren
 - Voorzien in primaire levensbehoeften
 - Opvang en verzorging
 - Uitvaartverzorging
 - Schade afhandeling
 - Registreren van slachtoffers
 - Voorlichting
 - Milieu
 - Inzamelen van besmette waren
 - Nazorg;
- Verdelen en monitoren van ondersteunend werk:
 - Informatiemanagement;
 - Verslaglegging ten behoeve van verantwoording

Bij opschaling naar een CoPI betreft dit primair de tactische en operationele sturing in het getroffen gebied. Voor de processen bevolkingszorg kan de Ovd Bevolkingszorg zitting nemen in het CoPI. De actiecentra ondersteunen de uitvoering. Dit is vastgesteld in procesdraaiboeken.

1.1 Bevolkingszorg



Evacueren

Categorie proces:	Bevolkingszorg
Naam Proces:	Evacueren
Doel:	Het op last van de overheid verplaatsen van groepen personen, ten einde de mogelijke schadelijke gevolgen van een incident/calamiteit/crisis (of dreiging daarvan) zoveel mogelijk te voorkomen en te beperken.
Doelgroep:	Het proces is bedoeld voor alle personen en zo mogelijk dieren en vee alsmede onvervangbare kunst- en cultuurobjecten/voorwerpen die zich in het bedreigde gebied bevinden.
Taken, Verantwoordelijkheden en Bevoegdheden	Verantwoordelijkheid voor voorbereiding en uitvoering van het proces ligt bij de directeur DWI. De taken, bevoegdheden en verantwoordelijkheden worden in hand- en draaiboeken uitgewerkt in concrete activiteiten.
Operationele fase en functionarissen in organisatie	De functies binnen de crisisorganisatie van DWI worden in de hand- en draaiboeken uiteengezet. De taken van DWI zijn: <ul style="list-style-type: none"> • Het opstellen van een evacuatieplan • Het uitvoeren en in goede banen leiden van een (spontane) evacuatie • Het veilig stellen van onvervangbare kunst- en cultuurobjecten/voorwerpen • Het informeren / instrueren inzake te nemen maatregelen, te volgen gedragsregels, verzamelplaats(en), vervoer, begeleiding, opvang en andere relevante informatie. • Het regelen van de terugkeer (begeleiding, vervoer)

Relatie met andere processen	Het proces heeft een relatie met beeld- oordeels- en besluitvorming, voorlichting, waarschuwen van de bevolking, mobiliteit, ordehandhaving, ontsmetten van mens en dier, ontsmetten van voertuigen en infrastructuur, publieke gezondheidszorg, opvang en verzorging, registreren van slachtoffers, waarnemen en meten, toegankelijk/begaanbaar maken, verzorging/logistiek, voorziening in primaire levensbehoeften, verbindingen, coördinatie, verslaglegging.
Afspraken met derden	Er zijn contacten met Connexion, GVB, Dierenambulance en Taxicentrale Amsterdam. Bij het opstellen van een evacuatieplan kunnen verschillende crisispartners actief betrokken worden: politie (zowel voor mobiliteit als voor openbare orde), GHOR (voor busbegeleiding bij slachtoffers met licht medische problemen) en Voorlichting (voor het alarmeren/waarschuwen van de bevolking).
Aandachtspunten en achtergrondinformatie	<ul style="list-style-type: none"> • De verantwoordelijkheid voor mensen in tehuizen (ziekenhuizen, verzorgingstehuizen etc.) ligt normaal gesproken bij de directie (van het bestuur) van de tehuizen. Wanneer zij het door de crisissituaties niet redden ondersteunt DWI het personeel en probeert dan zoveel mogelijk aan te sluiten bij bestaande afspraken. • Datzelfde geldt voor dieren en vee, kunst- of cultuurobjecten: de eigenaren of beheerders zijn verantwoordelijk voor tijdige evacuatie. DWI helpt waar nodig en sluit zo veel mogelijk aan bij bestaande afspraken.

Voorziening in primaire levensbehoeften

Categorie proces:	Bevolkingszorg
Naam Proces:	Voorziening in primaire levensbehoeften
Doel:	Doel van het proces is het voorzien in primaire levensbehoeften aan gedupeerden. Daarvoor zijn twee hoofdrichtingen te onderscheiden: <ol style="list-style-type: none"> 1. voorzien in tijdelijke huisvesting 2. distributie aan gedupeerden van: <ol style="list-style-type: none"> A. nooddrinkwater, B. medicijnen C. voedsel, D. kleding E. inkomen 3. (ingeval van inwerkingtreding calamiteitenplan infectieziekten): inrichting en beheer van massavaccinatie locatie(s).
Doelgroep:	Het proces kan zich richten op: <ol style="list-style-type: none"> ad 1. Bewoners die voor langere tijd (enkele weken tot enkele maanden) niet terug kunnen keren naar de eigen woning en tijdelijk gehuisvest moeten worden (in de praktijk wordt dit in de nazorgfase belegd bij DWI). ad 2. <ol style="list-style-type: none"> A. Bewoners in een getroffen gebied (die in de woning blijven) B t/m E Slachtoffers van een crisis in een opvanglocatie ad. 3.

	Door GHOR/GGD bepaalde bevolkingsgroepen die risico lopen besmetting met infectieziekten.
Taken, Verantwoordelijkheden en Bevoegdheden	Verantwoordelijkheid voor voorbereiding en uitvoering van het proces ligt bij de directeur DWI. De taken, bevoegdheden en verantwoordelijkheden worden in hand- en draaiboeken uitgewerkt in concrete activiteiten.
Operationele fase en functionarissen in organisatie	<p>De functies binnen de crisisorganisatie van DWI worden in de hand- en draaiboeken uiteengezet.</p> <p>1. Tijdelijke herhuisvesting Als inwoners van de regio voor een periode van enkele weken tot enkele maanden niet naar hun eigen woning terug kunnen keren krijgt de verantwoordelijke functionaris van DWI de opdracht om tijdelijke herhuisvesting te organiseren. Dat kan plaatsvinden in de acute fase van de crisis (en afhankelijk van het GRIP niveau wordt de opdracht verstrekt aan RPC Bevolkingszorg (BT) of aan lid Interface Bevolkingszorg. De opdracht kan ook in de Nazorgfase worden gegeven aan de directeur DWI. Uitvoering van het proces vindt overwegend in de Nazorgfase plaats.</p> <p>2. Distributie van:</p> <p>A. Nooddrinkwater. Als het drinkwater in de Veiligheidsregio niet veilig te consumeren is hebben Waterleidingbedrijven de wettelijke verplichting om binnen 24 uur alternatief drinkwater te organiseren. De taak van DWI is om het nooddrinkwater te distribueren.</p> <p>B. Medicijnen. DWI stelt vast wie er medicijnen behoeft en registreert de medicijnuitgifte.</p> <p>C. Voedsel. DWI houdt zoveel mogelijk rekening met culturele achtergronden en voedingsgewoonten en registreert indien nodig voedsel- en drankuitgifte aan personen en dieren.</p> <p>D. Kleding. DWI inventariseert behoefte aan kleding en zorgt voor distributie.</p> <p>E. Inkomen. De hoogte van het te verstrekken inkomen wordt vastgesteld op strategisch niveau (BT of IF, in nazorgfase bij Kernteam). Na het ontvangen van de opdracht is DWI verantwoordelijk voor distributie en registratie.</p> <p>3. Inrichting en beheer van massavaccinatielocaties. Dit proces ondersteunt de GHOR bij het uitvoeren van Calamiteitenplan Infectieziekten. Vanuit het proces Opvang en Verzorging heeft DWI een lijst met Opvanglocaties, die door GGD/GHOR medewerkers mede beoordeeld zijn op geschiktheid voor massavaccinatie processen. Als in de regio GRIP en het Calamiteitenplan Infectieziekten van toepassing is kan GHOR/GGD DWI vragen om locaties in te richten voor massavaccinaties en om het medische personeel te voorzien van eten en drinken.</p>
Relatie met andere processen	Het proces voorziening in primaire levensbehoeften heeft een relatie met Beeld- Oordeels- besluitvorming, voorlichting, evacueren, mobiliteit, Acute gezondheidszorg, publieke gezondheidszorg,

	opvang/verzorging, registreren van slachtoffers, verzorging/logistiek, verbindingen, coördinatie, nazorg en verslaglegging.
Afspraken met derden	<p>Er zijn diverse contacten en afspraken met andere organisaties. In de volgorde van de benoemde doelen:</p> <p>ad. 1 voorzien in tijdelijke huisvesting. Hiervoor zijn er contacten met Dienst Wonen, Zorg en Samenleven (dit proces zal vrijwel altijd tijdens Nazorgfase plaatsvinden).</p> <p>ad. 2 Bij distributie van schaarse artikelen is de openbare orde een belangrijk aandachtspunt en zal de politie worden gevraagd om ondersteuning.</p> <p>A. t/m E.: voor distributietaken wordt ondersteuning verleend door DPG.</p> <p>A. Verstrekking van Nooddrinkwater is wettelijk bepaald, o.m. om deze reden is door de Veiligheidsregio een convenant afgesloten met Waternet en PWN (uitgewerkt in draaiboeken).</p> <p>DWI verantwoordelijk voor het inventariseren van <u>nooddrinkwaterdistributiepunten</u> en <u>kwetsbare afnemers</u>. De Amsterdamse stadsdelen en de Amstellandgemeenten zijn verantwoordelijk voor het aanleveren en actueel houden van deze informatie.</p> <p>B. Voor de uitvoering van Calamiteitenplan Infectieziekten kan DWI de opdracht krijgen om het beheer en de inrichting van massavaccinatie(s) te verzorgen. Dit zal in opdracht van de GHOR (hoofdverantwoordelijke partij voor uitvoering calamiteitenplan infectieziekten) plaatsvinden.</p> <p>C. en D.: Er zijn afspraken gemaakt met het Leger des Heils (zonder garanties).</p> <p>E. T.b.v. veilige verstrekking van geld gelden er afspraken met de Stadsbank van Lening.</p> <p>ad. 3 Voor de uitvoering van calamiteitenplan infectieziekten kan DWI de opdracht krijgen om het beheer en de inrichting van massavaccinatie(s) te verzorgen. Dit zal in opdracht van de GHOR (hoofdverantwoordelijke partij voor uitvoering calamiteitenplan infectieziekten) plaatsvinden.</p>
Aandachtspunten en achtergrondinformatie	<p>Bij voorziening in primaire levensbehoeften is het voorzieningenniveau een belangrijk aandachtspunt. Het uitgangspunt is 'goed, maar eenvoudig'. In Interface of Beleidsteam (of Kernteam Nazorg / BON) kan besloten worden om van dit uitgangspunt af te wijken. Wanneer een hoger voorzieningenniveau wordt aangeboden is de duur van de periode van de afwijking en de precieze omschrijving van de doelgroep voor wie de luxere norm geldt van belang.</p> <p>Verdere achtergrondinformatie en aandachtspunten zijn te vinden in</p>

	het draaiboek Voorziening in primaire levensbehoeften en in de functiehandboeken.
--	---

Opvangen en Verzorgen

Categorie proces:	Bevolkingszorg
Naam Proces:	Opvang en Verzorgen
Doel:	<ul style="list-style-type: none"> • Het opvangen en verzorgen van ongedeerden en lichtgewonden betrokken bij een calamiteit /incident/crisis • Het opvangen en verzorgen van de relaties van slachtoffers, ongedeerden en lichtgewonden voor de periode dat terugkeer naar een door henzelf gewenste bestemming onmogelijk is.
Doelgroep:	Het proces is bedoeld voor alle personen die niet onmiddellijk naar een door hen zelf gewenste bestemming kunnen.
Taken, Verantwoordelijkheden en Bevoegdheden	<p>Verantwoordelijkheid voor voorbereiding en uitvoering van het proces ligt bij de directeur DWI. De taken, bevoegdheden en verantwoordelijkheden worden in hand- en draaiboeken uitgewerkt in concrete activiteiten.</p> <p>In elk Amsterdams Stadsdeel en elke Amstellandgemeente is minimaal één (meestal twee) sporthal(len) aangewezen om in geval van crisis te dienen als grootschalige opvanglocatie. DWI heeft deze locaties geïnventariseerd en geschouwd.</p>
Operationele fase en functionarissen in organisatie	<p>De functies binnen de crisisorganisatie van DWI worden in de hand- en draaiboeken uiteengezet.</p> <p>De taak van DWI is het scheppen van opvang- en verzorgingsmogelijkheden buiten het crisisgebied.</p> <p>Uitgangspunten hierbij zijn:</p> <ul style="list-style-type: none"> • de opdracht voor opvang en verzorging wordt vanuit een multidisciplinair crisisteam (COPI / IF of BT) gegeven; • opvang wordt alleen georganiseerd als daar behoefte aan bestaat. Indien betrokkenen zelfredzaam willen en kunnen zijn (dwz er lichamelijk en geestelijk toe in staat zijn) kunnen ze zich naar een zelfgekozen opvanglocatie begeven.
Relatie met andere processen	Het proces heeft een relatie met beeld- oordeels- en besluitvorming, voorlichting, evacueren, mobiliteit, acute gezondheidszorg, registreren van slachtoffers, verzorging/logistiek, voorziening in primaire levensbehoeften, verbindingen, coördinatie, verslaglegging. In geval van terrorisme kan ook ordehandhaving een rol spelen.
Afspraken met derden	<ul style="list-style-type: none"> • De contacten met de sporthal-opvanglocaties lopen zoveel mogelijk via de stadsdelen en Amstellandgemeenten waarbinnen de locaties zich bevinden. • Naast sporthallen heeft DWI ook een lijst met drie-sterrenhotel in de Veiligheidsregio. • Verder is er een contract met het Nederlandse Rode Kruis, dat gealarmeerd kan worden en zowel personeel als materieel (bedjes, verschoningssetjes, dekens etc.) levert. • De organisatie, de beveiliging verzorgt op de locaties van DWI wordt gevraagd een beveiliging te leveren in verband met het beschermen van gedupeerden tegen ongevraagde aandacht van de pers.

	<ul style="list-style-type: none"> Het Leger des Heils kan eten en drinken verzorgen, net als de gecontracteerde cateringbedrijven van de gemeente Amsterdam.
Aandachtspunten en achtergrondinformatie	Bij het proces Opvang en Verzorging is het voorzieningenniveau een belangrijk aandachtspunt. Het uitgangspunt is 'goed, maar eenvoudig'. In Interface of Beleidsteam (of Kernteam Nazorg / BON) kan besloten worden om van dit uitgangspunt af te wijken. Wanneer een hoger voorzieningenniveau wordt aangeboden is de duur van de periode van de afwijking en de precieze omschrijving van de doelgroep voor wie de luxere norm geldt van belang.

Uitvaartverzorging

Categorie proces:	Bevolkingszorg
Naam Proces:	Uitvaartverzorging
Doel:	Doel van het proces is het op zorgvuldige wijze regelen van de begrafenis of crematie van (grote aantallen) overleden slachtoffers, gelet op de mogelijke beperkte begraafmogelijkheden en/of de eventuele gevaren voor de volksgezondheid.
Doelgroep:	Het proces is bedoeld voor <ol style="list-style-type: none"> Nabestaanden van dodelijke slachtoffers Dodelijke slachtoffers waarbij geen nabestaanden zijn. Dodelijke slachtoffers van zeer extreme besmettingen
Taken, Verantwoordelijkheden en Bevoegdheden	Verantwoordelijkheid voor voorbereiding en uitvoering van het proces ligt bij de directeur DWI. De taken, bevoegdheden en verantwoordelijkheden worden in hand- en draaiboeken uitgewerkt in concrete activiteiten.
Operationele fase en functionarissen in organisatie	De functies binnen de crisisorganisatie van DWI worden in de hand- en draaiboeken uiteengezet. <ol style="list-style-type: none"> het coördineren van het ter aarde bestellen van grote aantallen overleden slachtoffers. het bijdragen aan herdenkingsbijeenkomsten als het noodzakelijk is om noodbegraafplaatsen in te richten bepalen waar dit gebeurt. <p>DWI verricht deze taken altijd in nauwe samenwerking met Uitvaartcentra in de Veiligheidsregio. Bij de organisatie van Herdenkingsbijeenkomsten zullen meerdere gemeentelijke diensten betrokken zijn (zie ook proces Nazorg en bijbehorend draaiboek).</p>
Relatie met andere processen	Het proces Uitvaartverzorging heeft een relatie met beeld- oordeels- en besluitvorming, voorlichting, registeren van slachtoffers, slachtofferregistratie en identificatie, verzorging en logistiek, verbindingen, coördinatie, nazorg en verslaglegging
Afspraken met derden	Voor een ander primair proces heeft DWI een contract met een Uitvaartcentrum. DWI vraagt deze contractpartner (de specialisten) erbij als het proces opgestart wordt.
Aandachtspunten en achtergrondinformatie	<ul style="list-style-type: none"> Wanneer er sprake is van dood door een bepaalde besmetting (bijvoorbeeld met een microbiologische ziekteverwekker) dienen bij de uitvaart betrokken personen en organisaties over eventuele gevaren te worden geïnformeerd.

	<ul style="list-style-type: none"> • Bij uitvaarten in een terroristische context kunnen spanningen tussen bevolkingsgroepen spelen. • Bij zeer extreme besmettingen is het onontkoombaar om voor massagraven te kiezen • Bij extreme aantallen slachtoffers zijn mogelijk massa-uitvaarten noodzakelijk.
--	--

Registreren van Slachtoffers

Categorie proces:	Bevolkingszorg
Naam Proces:	Registreren van slachtoffers (DPG)
Doel:	Het ten tijde en na afloop van een incident/calamiteit/crisis verzamelen, groeperen en verifiëren van informatie over slachtoffers; verstrekken van informatie over slachtoffers aan belanghebbenden over het lot en de eventuele verblijfplaats van mensen uit het crisisgebied.
Doelgroep:	<ul style="list-style-type: none"> • Familie / relaties • (overheids)organisaties
Taken, Verantwoordelijkheden en Bevoegdheden	<p>Dienst Persoons- en Geo-informatie (DPG) heeft met betrekking tot het proces registreren van slachtoffers de volgende (coördinerende) taken:</p> <ul style="list-style-type: none"> • opzetten en inrichten van het Centraal Registratie en Informatiebureau (CRIB) • als Registratiebureau: <ul style="list-style-type: none"> - het registreren van vermiste, gewonden, overleden en verplaatste personen • als Informatiebureau: <ul style="list-style-type: none"> - het informeren van de rampenstaf in het Beleidscentrum - het informeren van burgers
Operationele fase en functionarissen in organisatie	<p>Het proces Registratie van slachtoffers maakt deel uit van Bevolkingszorg (DWI). DWI is in de Interface en BT het eerste aanspreekpunt voor het proces Registratie van slachtoffers en verantwoordelijk voor het uitvoeren van het proces, tenzij anders besloten.</p> <p>Eventuele knelpunten bij het uitvoeren van het proces worden besproken met de liaison (DPG) in het AC Bevolkingszorg en/of door de verantwoordelijke functionaris van DWI ingebracht in Interface.</p> <p>Wanneer het proces Registratie van slachtoffers een overwegend onderdeel uitmaakt van de crisissituatie kan er besloten worden tot een zelfstandige vertegenwoordiging van DPG in Interface en BT.</p> <p>Functionarissen</p> <ul style="list-style-type: none"> • <u>Regionaal Proces Coördinator (RPC) Registratie</u> Neemt zitting in het Beleidscentrum (BT), ter advisering van de rampenstaf. De RPC zit niet standaard in de (kern)bezetting van het beleidsteam. Afhankelijk van de aard van de crisis kan deze uitgenodigd worden. • <u>Hoofd Registratie</u> Neemt, afhankelijk van de aard van de crisis, als liaison zitting in het AC Bevolkingszorg. Wanneer de ernst van de problemen op het deelproces Registratie daar aanleiding toe geeft, neemt het hoofd Registratie zitting in

	<p>het Interface. Hoofd Registratie (unitmanager Verkiezingen van DPG) is verantwoordelijk voor de inrichting van het CRIB (operationeel binnen 1 uur) en zorgt er voor dat de lijsten van piketambtenaren, gemeentediensten en stadsdelen actueel blijven en dat bodes, bijvoorbeeld als ordonnans kunnen worden ingezet.</p> <ul style="list-style-type: none"> • <u>Hoofd Actiecentrum</u> Neemt zitting in het actiecentrum / CRIB. • <u>Hoofd Opvanglocatie Registratie</u> Deze begeeft zich naar de opvanglocatie, zodra deze bekend is, en draagt zorg voor de registratie aldaar. • <u>Registrators / Verbindingsman politie / Verslaglegger / Telefonist</u> Nemen zitting in het actiecentrum / CRIB. • <u>Manager Informatiebeheer DPG</u> Deze houdt expertise beschikbaar op het gebied van automatisering en zorgt zonodig buiten kantooruren voor het opstarten van het gemeentelijk bevolkingssysteem (Key2Burgerzaken). Neemt geen zitting in het actiecentrum. • <u>Unitmanager Burgerzaken</u> Deze stelt medewerkers ter beschikking zodat gescande persoons- / archiefkaarten en eventuele foto's (brondocument paspoorten cq. rijbewijzen) kunnen worden geraadpleegd en is verantwoordelijk voor de continuïteit van de dienstverlening door Dienst Persoons- en Geo-informatie. Neemt geen zitting in het actiecentrum. • <u>Overige (unit)manager</u> Zij dragen zorg voor de inzet van hun medewerkers. Nemen geen zitting in het actiecentrum. • Medewerkers DPG voor <ul style="list-style-type: none"> o het Informatiebureau, nemen zitting in het actiecentrum / CRIB o de Opvanglocatie(s), nemen geen zitting in het actiecentrum / CRIB. Zij begeven zich naar de opvanglocatie(s) voor het invullen van de registratieformulieren. • Bodes / ordonnansen zorgen voor verspreiding en verzamelen van de registratieformulieren. Nemen geen zitting in het actiecentrum.
<p>Relatie met andere processen</p>	<p>Het proces registreren van slachtoffers (DPG) heeft een relatie met de volgende processen:</p> <ul style="list-style-type: none"> - Beeld- oordeels- besluitvorming - Voorlichting - Evacuatie - Mobiliteit - Preventieve gezondheidszorg (POG) - Acute Gezondheidszorg - Opvang en verzorging - Registratie - Uitvaartverzorging - Verzorging / logistiek - Voorzien in primaire levensbehoeften - Verbindingen - Coördinatie - Nazorg - Verslaglegging
<p>Afspraken met derden</p>	<ul style="list-style-type: none"> • De regiopolitie Amsterdam-Amstelland is bij een ramp waar slachtoffers te betreuren zijn als eerste verantwoordelijk voor registratie van slachtoffers. Zij hebben de beschikking over het

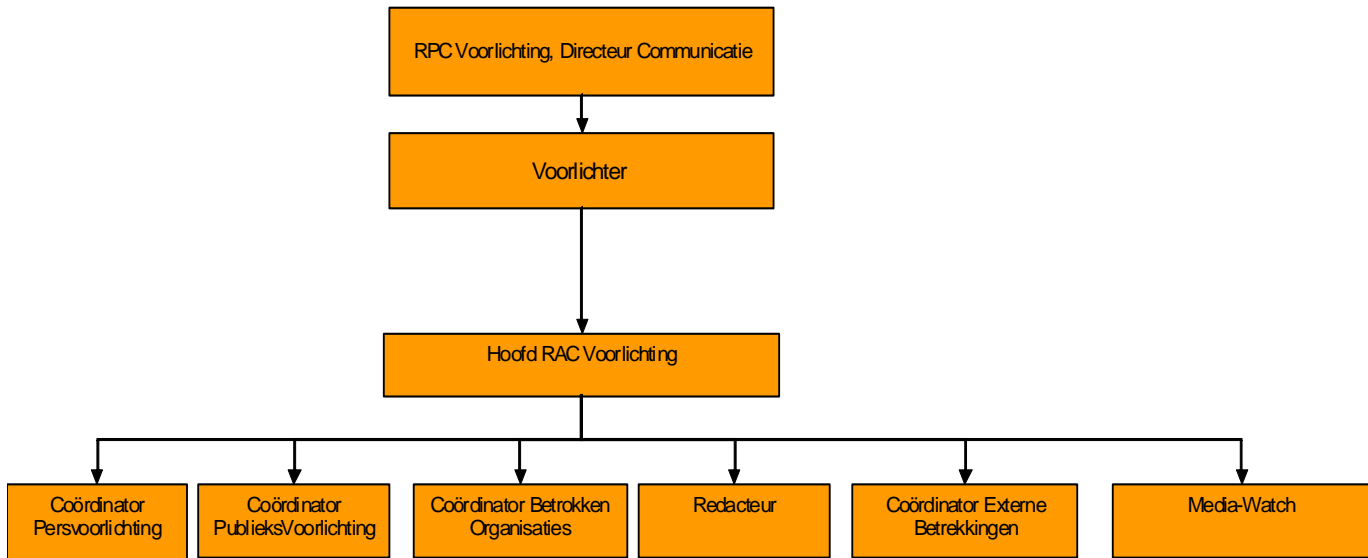
	<p>registratieformulier (papier / digitaal). De ingevulde registratieformulieren worden, zodra het CRIB operationeel is, per fax of e-mail verzonden naar Dienst Persoons- en Geo-informatie.</p> <ul style="list-style-type: none"> • De GHOR registreert de slachtoffers die opgenomen zijn in de ziekenhuizen. Het Actiecentrum GHOR levert vervolgens de benodigde gegevens aan het CRIB, waarna de Registrators deze gegevens verwerken in het registratiesysteem (database). Aan de hand van gegevens uit deze database vervolgt de GHOR haar werkzaamheden zoals beschreven in het regionaal crisisbeheersingsplan. • DWI is verantwoordelijk voor de inrichting van de opvanglocatie(s). De registratie van slachtoffers op deze locatie(s) gebeurt door DPG onder verantwoordelijkheid van het Hoofd Opvanglocatie Registratie - DPG. Het Hoofd Opvangcentrum (OC) – DWI is aanspreekpunt voor het Hoofd Opvanglocatie Registratie - DPG. De ingevulde registratieformulieren worden vervolgens aangeleverd aan het CRIB, waarna de Registrators deze verwerken in het registratiesysteem (database). Aan de hand van gegevens uit deze database vervolgt de DWI haar werkzaamheden zoals beschreven in het regionaal crisisbeheersingsplan. <p>Door de samenwerking met bovengenoemde diensten zal er snel een geverifieerde en betrouwbare registratie beschikbaar zijn. Zodat er aan het beleidscentrum alsmede aan de burger betrouwbare informatie verstrekt kan worden.</p>
Aandachtspunten en achtergrondinformatie	<p>Regionaal draaiboek DPG – Basis Regionaal draaiboek DPG – Deelplan 15</p>

Schaderegistratie

Categorie proces:	Bevolkingszorg
Naam Proces:	Schaderegistratie
Doel:	<p>Het zo vroeg mogelijk verkrijgen van een totaalbeeld van de materiële schade en het vroegtijdig registreren van gedupeerden en schade, respectievelijk het afstemmen van registratie- en inventarisatiewerkzaamheden van derden. Adviseren bestuur omtrent verzekeringsaspecten en juridische kwesties</p>
Doelgroep:	<ul style="list-style-type: none"> • Gedupeerde burgers / ondernemers in het bron en effectgebied van het incident • DWI • Gemeentelijk crisisstaf en betrokken diensten c.q. stadsdelen van de gemeente Amsterdam • Amstelland gemeenten • Politie • Brandweer • Dienst Regelingen van het ministerie Economische Zaken, Landbouw en Innovatie • Stichting BCE voor Calamiteiten en Projecten • Stichting Salvage • Verbond van Verzekeraars

<p>Taken, Verantwoordelijkheden en Bevoegdheden</p>	<p>Taken, functies en verantwoordelijkheden van de sleutelfuncties zijn omschreven in de specifieke draaiboeken. Verantwoordelijkheid voor voorbereiding en uitvoering van het proces ligt bij de directeur VGA Verzekeringen. Taken en verantwoordelijkheden tussen DWI en VGA zijn vastgelegd in draaiboeken.</p>
<p>Operationele fase en functionarissen in organisatie</p>	<p>De Veiligheidsregio Amsterdam-Amstelland heeft met betrekking tot het proces schaderegistratie de volgende (coördinerende) taken:</p> <ul style="list-style-type: none"> • opstellen van een plan voor schaderegistratie • inventariseren van (aard en omvang van de) schade die direct of indirect door de calamiteit is veroorzaakt • registreren van telefonisch, schriftelijk of mondeling doorgegeven informatie van schaden • het verstrekken van informatie over schademeldingen • het eventueel inschakelen van externe instanties • verhaal van overheidsschade op en onderhandelingen voeren met aansprakelijke partijen • adviseren bestuur over verzekerings(rechtelijke) aspecten
<p>Relatie met andere processen</p>	<p>Het proces Schaderegistratie heeft een relatie met de volgende processen: Gemeente: Communicatie en Bevolkingszorg en Nazorg</p>
<p>Afspraken met derden</p>	<ul style="list-style-type: none"> • Bureau Coördinatie Expertisediensten • Stichting Salvage
<p>Aandachtspunten en achtergrondinformatie</p>	<ul style="list-style-type: none"> • Analyse van informatie • Opstellen plan schaderegistratie • Het niet erkennen van aansprakelijkheid • Tijdig inschakelen Liaison Schade m.b.t. verzekerings (rechtelijke) aspecten • Aansprakelijkheidsverzekering Veiligheidsregio afgesloten bij VGA Verzekeringen • Inschakeling Dienst Regelingen van het Ministerie van Economische Zaken, Landbouw, Natuur en Innovatie voor het uitvoeren van een quick scan ingevolge artikel 3 van de Wet tegemoetkoming schade bij rampen (verder Wts). Niet te snel afschalen bij GRIP 3 of 4 situatie vanwege vergoeding op basis van Wts.

1.2 Voorlichting

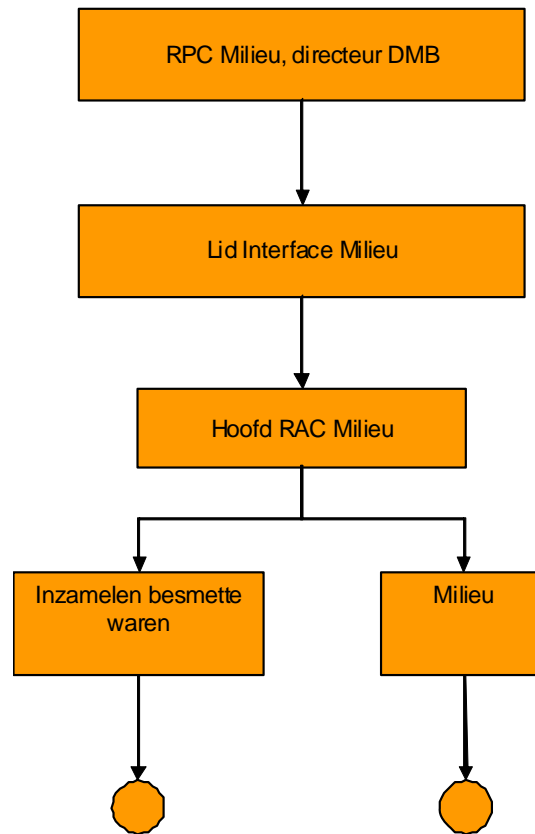


Voorlichting

Categorie proces:	Gemeente
Naam Proces:	Voorlichting
Doel:	<p>Doel is het ten tijde van een incident of calamiteit (of dreiging daarvan):</p> <ul style="list-style-type: none"> - gecoördineerd en tijdig geven van eenduidige en voldoende voorlichting aan de bevolking, pers, hulporganisaties en eventuele andere doelgroepen, voorafgaand aan, tijdens en na afloop van een (grootschalig) incident; - het voorkomen van paniek, - het vergemakkelijken van de werkzaamheden in het crisisgebied. - de te volgen gedragslijn
Doelgroep:	<ul style="list-style-type: none"> • bevolking • media • medewerkers van betrokken organisaties
Taken, Verantwoordelijkheden en Bevoegdheden	<p>De crisiscommunicatie in de veiligheidsregio Amsterdam-Amstelland wordt uitgevoerd door de directie Communicatie van de Gemeente Amsterdam. De directeur Communicatie is verantwoordelijk voor de inrichting en uitvoering van het proces voorlichting.</p> <p>Taken; het geven van informatie aan de doelgroepen ten tijde van het incident / de calamiteit / crisis of dreiging daarvan, waarbij per doelgroepen wordt in gegaan:</p> <p>Bevolking:</p> <ul style="list-style-type: none"> - Specifieke informatie over de oorsprong, de omvang, de te verwachten gevolgen voor de bevolking en het de milieu, de wijze waarop de bevolking wordt gewaarschuwd, de te volgen gedragslijn, de maatregelen die de bevolking moet treffen, alsmede over het te verwachten verloop van het incident of de

	<p>calamiteit/crisis.</p> <ul style="list-style-type: none"> - De wijze waarop de bevolking op de hoogte wordt gehouden <p>Bij hulpverlening betrokken organisaties en personen:</p> <ul style="list-style-type: none"> - alle informatie die nodig is om: Risico's te kunnen inschatten - alle informatie die nodig is om: op adequate wijze uitvoering te geven aan de hulpverleningstaak <p>Pers en Media: Algemene en relevante informatie</p>
Operationele fase en functionarissen in organisatie	<p>De functies in het RAC-voorlichting zijn onderverdeeld naar de drie doelgroepen: media, bevolking en medewerkers betrokken organisaties. Daarnaast zit er een woordvoerder in de IF en een in het BT ten behoeve van de bestuurlijke advisering. Vanaf GRIP2 is het RAC-voorlichting verantwoordelijk voor de crisiscommunicatie en vindt de uitvoering van alle communicatie op alle niveaus plaats in overleg en na afstemming met het RAC-voorlichting.</p> <p>Het RAC kent basisfuncties, die door een of meerdere collega's worden vervuld:</p> <ul style="list-style-type: none"> - Hoofd RAC-Voorlichting - Assistent hoofd RAC - Coördinator Persvoorlichting - Coördinator Publieksvoorlichting - Coördinator Betrokken Organisaties - Redacteur - Verslaglegger <p>Naast het basisteam zijn er nog de volgende functionarissen</p> <ul style="list-style-type: none"> - Coördinator Externe Betrekkingen - Media watch - Medewerker Publieksvoorlichting - Medewerker Persvoorlichting - internetredacteur <p>De regio beschikt over een klantcontactcentrum (14020) dat tijdens de crisis ingezet kan worden.</p>
Relatie met andere processen	<p>Voorlichting speelt een centrale en cruciale rol in de crisisbeheersing en heeft daarom te maken met alle andere processen.</p>
Afspraken met derden	<p>Met de Rijksoverheid (NCC), zijn afspraken gemaakt over de mogelijke inzet van een landelijke rampensite: crisis.nl, en een landelijk call center.</p> <p>RTV Noord-Holland is de officiële rampenzender van de Veiligheidsregio Amsterdam-Amstelland. Tussen de provincie en RTV-NH is daartoe een convenant gesloten.</p>
Aandachtspunten en achtergrondinformatie	<p>De capaciteit van de directie Communicatie van de gemeente Amsterdam kan bij een omvangrijke calamiteit tegen de grenzen van haar mogelijkheden oplopen. Daarom is er, op informele basis een aanvullende communicatie pool gevormd van communicatie collegae, die ingezet kunnen worden ter versterking van het RAC-voorlichting. Dit is vastgelegd in draaiboek voorlichting</p>

1.3 Milieu



Milieu

Categorie proces:	Milieu
Naam Proces:	Milieu
Doel:	Doel van dit deelplan is er voor te zorgen dat tijdens en na afloop van een incident/calamiteit het milieu op een juiste en zo volledig mogelijk wijze wordt beschermd.
Doelgroep:	De bij de hulpverlening betrokken organisaties en personen, bedrijven en burgers.
Taken, Verantwoordelijkheden en Bevoegdheden	Verantwoordelijkheid voor de voorbereiding en de uitvoering van het proces Milieu ligt bij de directeur van de Dienst Milieu en Bouwtoezicht. Taken <ul style="list-style-type: none"> - Inschatten/bepalen van risico's voor het milieu - Het nemen van maatregelen om het milieu te beschermen
Operationele fase en functionarissen in organisatie	Organisatiestructuur: Vanaf GRIP -3 én indien het proces Milieu is gestart heeft de directeur of plaatsvervangend lid van het directieteam van DT zitting in het Beleidsteam. Vanaf GRIP -2 én indien het proces Milieu is gestart heeft het Lid Interface Milieu zitting in de Interface.

	<p>Afhankelijk van de aard van het incident kan de Piketinspecteur Milieu worden toegevoegd aan het CoPI.</p> <p>Het hoofd van het Regionaal Actiecentrum Milieu is bij een calamiteit of zwaar ongeval verantwoordelijk voor de praktische uitvoering van het deelplan Milieu.</p> <p>Het RAC heeft met betrekking tot het proces milieu de volgende (coördinerende) taken:</p> <ul style="list-style-type: none"> • Het treffen van maatregelen om het milieu op een juiste en zo volledig mogelijke wijze te beschermen; • Bijdrage leveren aan het analyseren van de uit het deelproces beeld-, oordeels-, en besluitvorming (deelplan 0) afkomstige informatie; • Het opstellen van een inzetplan; • Het beschikbaar krijgen van personeel en middelen • Het inzetten van personeel en middelen; • Coördineren van de regionale milieuactiviteiten; • Coördineren van de werkzaamheden van de afzonderlijke actiecentra in de betrokken gemeenten.
<p>Relatie met andere processen</p>	<p>Bij de uitvoering zijn de volgende diensten en organisaties betrokken: Brandweer Amsterdam-Amstelland, Politie Amsterdam-Amstelland en GHOR Amsterdam-Amstelland. Deze diensten zijn verantwoordelijk voor coördinerende en uitvoerende activiteiten met betrekking tot milieu (en de inzameling van besmette waren).</p> <p>Dit deelplan heeft (verder) een relatie met de volgende processen:</p> <p>Algemeen</p> <ul style="list-style-type: none"> - Beeld- oordeel- en besluitvorming; de voor milieu belangrijke gegevens - Verzorging/logistiek - Verbindingen - Coördinatie - Verslaglegging <p>Gemeente</p> <ul style="list-style-type: none"> - Inzamelen van besmette waren DMB - Nazorg Gemeentesecretaris <p>Brandweer</p> <ul style="list-style-type: none"> - Bron- en effectbestrijding - Ontsmetting van mensen en dieren - Ontsmetting van voertuigen en infrastructuur - Waarnemen en meten - Toegankelijk/begaanbaar maken <p>GHOR Acute en publieke gezondheidszorg</p>

Afspraken met derden	Er zijn geen vaste afspraken met derden. Afhankelijk van aard en omvang van incident/calamiteit wordt een beroep gedaan op die externe diensten of organisaties die het beste in staat worden geacht voorliggende opdrachten uit te voeren. Om het milieu te beschermen wordt van de (eerstelijns) eenheden verwacht, dat zij milieubesparende maatregelen treffen.
Aandachtspunten en achtergrondinformatie	De Dienst Milieu en Bouwtoezicht heeft een coördinerende en adviserende rol en niet een directe uitvoerende. Voor het doen van specialistisch onderzoek, het doen van metingen, het afvoeren van gevaarlijk afval, het afdammen van sloten, en het afsluiten van riolen, e.d, geeft zij zo nodig opdracht aan daartoe gespecialiseerde bedrijven of diensten. Er zit een zekere 'overlap' in de taken van de Dienst Milieu en Bouwtoezicht en die van de Brandweer. Afspraken tussen beide diensten en het regelmatig informeren van de betrokken crisisfunctionarissen over taken en bevoegdheden, moeten ervoor zorgen dat in geval van een calamiteit beide diensten elkaar versterken. Nadere uitwerking wordt gegeven in het draaiboek.

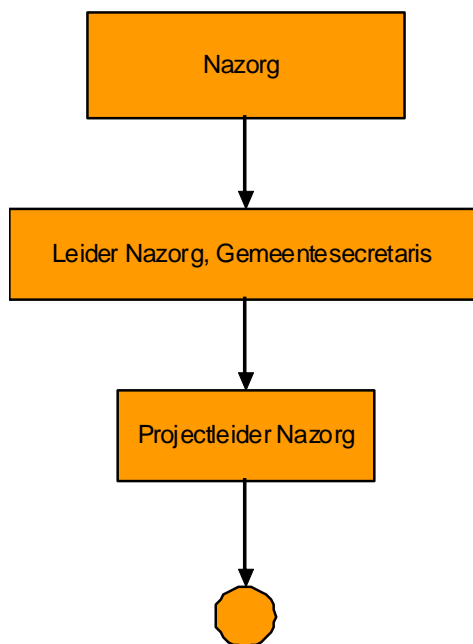
Inzamelen besmette waren

Categorie proces:	Milieu
Naam Proces:	Inzamelen besmette waren
Doel:	Doel van dit deelplan is het tijdens en na afloop van een incident/calamiteit verzamelen van besmette waren teneinde verdere besmetting te voorkomen
Doelgroep:	De bij de hulpverlening betrokken organisaties, diensten en personen, burgers, bedrijven en diensten of organisaties betrokken bij drinkwater-, productie, c.q. distributie
Taken, Verantwoordelijkheden en Bevoegdheden	Verantwoordelijkheid voor de voorbereiding en de uitvoering van het proces Inzamelen besmette waren ligt bij de directeur van de Dienst Milieu en Bouwtoezicht. Taken: <ul style="list-style-type: none"> - Vaststellen van bron, aard en omvang van besmetting - Het nemen van maatregelen - Controle op de naleving van maatregelen <p>In 1^{ste} instantie melden de ingezette eenheden een vermoeden van besmette waren aan de keuringsdienst van waren, GGD, RIVM en/of andere (rijks) diensten/instanties. Zo nodig / zo mogelijk stellend deze diensten de oorzaak, herkomst aard en omvang van de besmetting vast. Alsmede de te nemen maatregelen.</p>
Operationele fase en functionarissen in organisatie	Organisatiestructuur: Vanaf GRIP -3 én indien het proces Inzamelen besmette waren is gestart heeft de directeur of plaatsvervangend lid van het directieteam van DT zitting in het Beleidsteam. Vanaf GRIP -2 én indien het proces Inzamelen besmette waren is gestart heeft het Hoofd Milieu zitting in de Interface. Afhankelijk van de aard van het incident kan de Piketinspecteur Milieu

	<p>worden toegevoegd aan het CoPI.</p> <p>Het hoofd van het Regionaal Actiecentrum Milieu is bij een calamiteit of zwaar ongeval verantwoordelijk voor de praktische uitvoering van het deelplan Inzameling besmette waren.</p> <p>Het RAC heeft met betrekking tot het proces Inzamelen besmette waren de volgende (coördinerende en adviserende) taken:</p> <ul style="list-style-type: none"> • Bijdrage leveren aan het analyseren van de uit het deelproces beeld-, oordeels-, en besluitvorming (deelplan 0) afkomstige informatie; • Het opstellen van een inzamelingsplan; • Het beschikbaar krijgen van personeel en middelen; • Het inzetten van personeel en middelen; • Een bijdrage leveren aan het informeren van het publiek; • Het sanctioneren van de inzamelmaatregelen en het eventueel opleggen van een consumerings- en/of verkoopverbod. <p>Afhankelijk van de aard van de stoffen zal in overleg met ingeschakelde diensten worden bepaald op welke wijze het inzamelen dient plaats te vinden. Voor de inzameling zullen gespecialiseerde bedrijven worden ingeschakeld, die de verantwoordelijkheid krijgen voor de verwerking en/of vernietiging. Indien verwerking en/of vernietiging vanwege de aard van de stoffen niet mogelijk is, zal een tijdelijke, bewaakte opslaglocatie worden gezocht.</p>								
<p>Relatie met andere processen</p>	<p>Bij de uitvoering zijn de volgende diensten en organisaties betrokken: Brandweer Amsterdam-Amstelland, Politie Amsterdam-Amstelland, GHOR Amsterdam-Amstelland en de Dienst Verzekeringszaken Amsterdam (VGA). Met uitzondering van de politie, hebben deze diensten hun coördinerende en uitvoerende activiteiten met betrekking de inzameling van besmette waren (en milieu), uitgewerkt in hun eigen draaiboeken. Deze draaiboeken sluiten op elkaar aan. De politie rolt haar organisatie uit volgens de voor deze dienst geldende modellen.</p> <p>Dit deelplan heeft (verder) een relatie met de volgende processen:</p> <p>Algemeen</p> <ul style="list-style-type: none"> - Beeld- oordeel- en besluitvorming - Verzorging/logistiek - Verbindingen - Coördinatie - Verslaglegging <p>Gemeente</p> <table border="0" style="width: 100%;"> <tr> <td style="width: 50%;"><u>Deelplan</u></td> <td style="width: 50%;"><u>Verantwoordelijke</u></td> </tr> <tr> <td>- Voorlichting</td> <td>Communicatie</td> </tr> <tr> <td>- Schadeafhandeling</td> <td>VGA</td> </tr> <tr> <td>- Milieu</td> <td>DMB</td> </tr> </table> <p>Brandweer</p> <ul style="list-style-type: none"> - Bron- en effectbestrijding 	<u>Deelplan</u>	<u>Verantwoordelijke</u>	- Voorlichting	Communicatie	- Schadeafhandeling	VGA	- Milieu	DMB
<u>Deelplan</u>	<u>Verantwoordelijke</u>								
- Voorlichting	Communicatie								
- Schadeafhandeling	VGA								
- Milieu	DMB								

	<ul style="list-style-type: none"> - Ontsmetting van mensen en dieren - Ontsmetting van voertuigen en infrastructuur - Waarnemen en meten <p>GHOR Acute en publieke gezondheidszorg</p>
Afspraken met derden	Er zijn geen vaste afspraken met derden. Afhankelijk van aard en omvang van incident/calamiteit wordt een beroep gedaan op die externe diensten of organisaties die het beste in staat worden geacht voorliggende opdrachten uit te voeren.
Aandachtspunten en achtergrondinformatie	<p>Het begrip besmetting is bewust niet scherp gedefinieerd. In principe kan het gaan om een chemische, biologische of radioactieve besmetting.</p> <p>De Dienst Milieu en Bouwtoezicht heeft een coördinerende en adviserende rol en niet een direct uitvoerende. Voor het doen van specialistisch onderzoek, het doen van metingen, het afvoeren van gevaarlijk afval, het afdammen van sloten, en het afsluiten van riolen, e.d., geeft zij zo nodig opdracht aan daartoe gespecialiseerde bedrijven of diensten.</p> <p>Er zit een zekere 'overlap' in de taken van de Dienst Milieu en Bouwtoezicht en die van de Brandweer. Afspraken tussen beide diensten en het regelmatig informeren van de betrokken crisisfunctionarissen over taken en bevoegdheden, moeten ervoor zorgen dat in geval van een calamiteit beide diensten elkaar versterken.</p> <p>Vastgelegd in draaiboek</p>

1.4 Nazorg



Nazorg

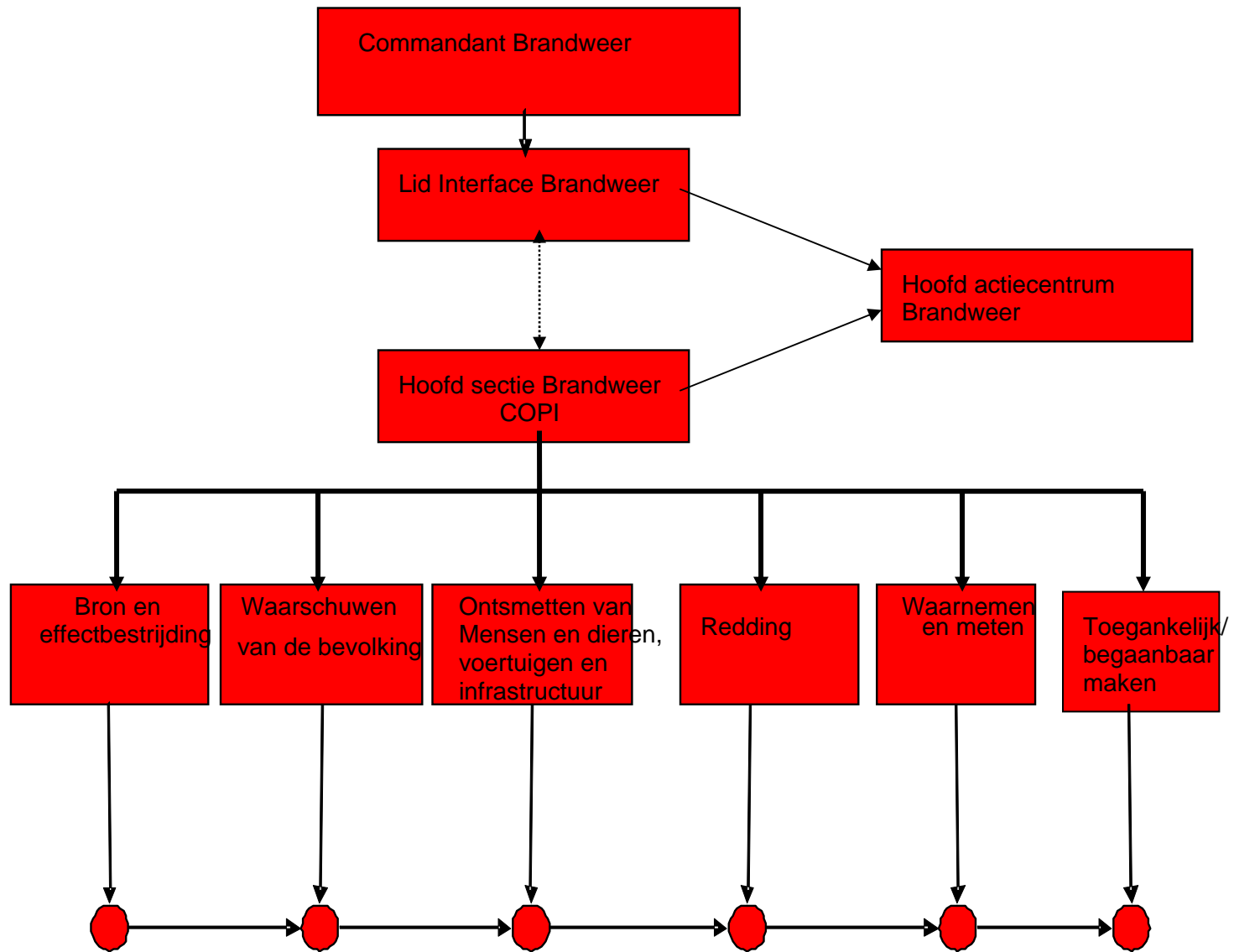
Categorie proces:	Gemeente
Naam Proces:	Nazorg
Doel:	Het gecoördineerd afhandelen van de nazorgfase van een ramp of crisis in de breedste zin.
Doelgroep:	Slachtoffers (die zowel in directe als indirecte zin bij een ramp of crisis betrokken zijn geweest), nabestaanden en gedupeerden.
Taken, Verantwoordelijkheden en Bevoegdheden	Verantwoordelijkheid voor voorbereiding en uitvoering van het proces nazorg ligt bij de gemeentesecretaris van de desbetreffende gemeente. Taken en verantwoordelijkheden van alle betrokken organisaties zijn per gemeente vastgelegd in afzonderlijke draaiboeken nazorg.
Operationele fase en functionarissen in organisatie	Na elke ramp of crisis is sprake van een nazorgfase. In situaties tot GRIP 3 kunnen nazorgactiviteiten worden afgewikkeld door de gemeente of stadsdeel, zonder dat daarvoor een afzonderlijke organisatiestructuur noodzakelijk is. Vanaf GRIP 3 is de nazorgfase dermate groot of complex dat voor een goede afhandeling een afzonderlijke organisatiestructuur nodig is. De nazorgfase krijgt vorm in de acute fase. De burgemeester benoemt de leider nazorg. De Leider Nazorg wordt in de acute fase naar het beleidsteam geroepen. De Leider Nazorg activeert op zijn beurt de Projectleider Nazorg die eveneens naar het beleidscentrum komt. De overdracht vindt plaats op basis van een op te stellen overdrachtsdocument en een overdrachtbijeenkomst. Het overdrachtsdocument wordt opgesteld in samenwerking tussen de technisch voorzitter van het Beleidsteam, de Leider Interface, de Leider Nazorg en de Projectleider Nazorg. Dit gebeurt op basis van: de inventarisatie die is gemaakt door de medewerker(s) in de acute fase; het laatste totaalbeeld (situatierapport) van de Interface;

	<p>de laatste besluitenlijst van het Beleidsteam.</p> <p>In het overdrachtsdocument wordt ingegaan op:</p> <ul style="list-style-type: none"> - de eerste bestuurlijke uitgangspunten genoemd in de acute fase - de lopende activiteiten (uit de acute fase, die in de nazorg moeten doorlopen) - een overzicht van op dat moment betrokken partners - een overzicht van lopende informatiestromen en ingezette externe communicatiemiddelen - de hoofdlijnen van benodigde activiteiten in de komende week - de belangrijke op korte termijn te nemen besluiten - de contouren van de nazorgorganisatie (op basis van een overzicht van verantwoordelijkheden betrokken bestuursniveaus en overige verantwoordelijkheden (inventariserend) - de eerste samenstelling van de projectorganisatie - de eventuele betrokkenheid van actoren uit de acute fase in de eerste fase nazorg <p>Mede op basis van dit Overdrachtdocument stelt de aangewezen Projectleider Nazorg een eerste plan van aanpak op (een Nazorgplan).</p>
Relatie met andere processen	<p>Het grensvlak tussen de acute fase en nazorgfase is niet scherp. Feit is wel dat de basis van de nazorgfase wordt gelegd in de acute fase. In de acute fase wordt getracht de effecten van een crisis zo veel mogelijk te beperken. Het succes is hiervan medebepalend voor de omvang van de nazorgfase (de omvang van de materiele schade, het aantal mensen dat slachtoffer wordt van de crisis, de effecten voor het milieu, etc.).</p>
Afspraken met derden	Nvt.
Aandachtspunten en achtergrondinformatie	<p>Nazorg is een lokaal proces. Dat betekent iedere gemeente zelf verantwoordelijk is voor de coördinatie en uitvoering van nazorgactiviteiten. Iedere gemeente heeft hiertoe een draaiboek nazorg opgesteld.</p> <p>Regionale afspraken mbt nazorg zijn gemaakt voor wat betreft GRIP 4 incidenten. De betrokken burgemeesters besluiten in onderling overleg tot het opstellen van een regionaal nazorgplan. Het regionale nazorgplan stemt het nazorgbeleid van de betrokken gemeenten onderling af, waarbij de regionale coördinatie in handen is van de Amsterdamse gemeentesecretaris. Dit is vastgesteld in Regionale Samenwerking deelplan Nazorg van de veiligheidsregio Amsterdam-Amstelland.</p>

2. Brandweer

Brandweer gaat over de volgende kernactiviteiten:

- Samen met ketenpartners verzamelen en verwerken van veiligheidsinformatie: het sturen op het verwerven, verwerken, veredelen en verstrekken van informatie op het terrein van de brandweezorg in de regio;
- Signaleren, adviseren en met ketenpartners bepalen van de aanpak: het maken van afspraken over ieders bijdrage in het behalen van bepaalde operationele prestaties binnen de regio, binnen een bepaalde tijd en continueren daarvan over een bepaalde periode. Daaronder wordt ook begrepen het adviseren van ketenpartners;
- Samen met ketenpartners kiezen en monitoren van het uitvoerend en ondersteunend werk: bepalen welke uitvoerende en ondersteunende werkzaamheden dienen te worden verricht op het terrein van de brandweezorg in de regio en welke personele en facilitaire voorzieningen daaraan worden toegekend. Ook de monitoring daarvan maakt hier deel van uit.
- Het selecteren, doorgeleiden en afhandelen van verzoeken voor uitvoerend en ondersteunend werk;
- Verdelen en monitoren van het uitvoerend werk:
 - Bron- en effectbestrijding
 - Waarschuwen van de bevolking
 - Ontsmetten van mensen, voertuigen en infrastructuur
 -
 - Redding
 - Waarnemen en meten
 - Toegankelijk/begaanbaar maken
- Verdelen en monitoren van ondersteunend werk:
 - Informatiemanagement;



Bron- en effectbestrijding

Bij een ramp kan brand ontstaan. Ook kunnen gevaarlijke stoffen vrijkomen. Bestrijding van brand en emissie van gevaarlijke stoffen gaat over het voorkomen van uitbreiding en het terugdringen van de fysische oorzaak en de daarmee samenhangende fysische effecten van een ramp.

Categorie proces:	Brandweer
Naam Proces:	Bron- en effectbestrijding
Doel:	<p>Doel van dit deelplan is het ten tijde van een incident/calamiteit/crisis voorkomen, beperken en bestrijden van de fysische oorzaak en de daarmee samenhangende fysische effecten van de incident/calamiteit/crisis.</p> <p>Het voorkomen van uitbreiding van een incident waardoor de toename van het aantal slachtoffers en de toename van schade wordt voorkomen of beperkt</p>
Doelgroep:	<ul style="list-style-type: none"> ➤ De bevolking ➤ De maatschappij. ➤ De economie. ➤ De bij de hulpverlening betrokken organisaties/personen.
Taken, Verantwoordelijkheden en Bevoegdheden	<p>Taken</p> <ul style="list-style-type: none"> • Uitbreiding voorkomen en het bestrijden en beperken van de bron. • Voorkomen, beperken en bestrijden van samenhangende effecten. • Het inzetten van de beschikbare middelen op een zodanige wijze, dat binnen aanvaardbare risico's dit efficiënt, veilig en op een doeltreffende wijze gebeurt. • De adviseur gevaarlijke stoffen (AGS) adviseert de OvD Brandweer bij incidenten met gevaarlijke stoffen of het vermoeden daarvan. • De OvD Brandweer bepaalt of het meetplanorganisatie wordt opgestart. Let op! Een AGS kan op verzoek van de operationele leiding ook metingen laten verrichten in en om het brongebied zonder het in werking stellen van het meetplanorganisatie.
Operationele fase en functionarissen in organisatie	<ul style="list-style-type: none"> • AGS • OvD Brandweer
Relatie met andere processen	<p>Dit deelplan heeft een relatie met</p> <ul style="list-style-type: none"> • Voorlichting/communicatie • Mobiliteit • Ordehandhaving • Ontsmetten van mensen, voertuigen en infrastructuur • Inzamelen van besmette waren • Redding • Waarnemen en meten • Toegankelijk en begaanbaar maken • Opsporing • Milieu • Informatiemanagement • Ondersteuning
Afspraken met derden	
Aandachtspunten en	

achtergrondinformatie	
-----------------------	--

Waarschuwen van de bevolking

Categorie proces:	Brandweer
Naam Proces:	Waarschuwen van de bevolking
Doel:	<p>Doel van dit deelplan is het ten tijde van een incident/calamiteit/crisis (of dreiging daarvan):</p> <ul style="list-style-type: none"> • Op snelle wijze waarschuwen van de bevolking ingeval acuut gevaar dreigt. • Tijdig alarmeren van de bevolking zodat maatregelen kunnen worden getroffen ter bescherming tegen de vrijgekomen stoffen en gezondheid bedreigende gevaren. • Voorkomen/beperken materiële en immateriële schade voor zowel mens als dier. • Snel en doelmatig informeren van de bevolking (waarschuwingsberichten).
Doelgroep:	➤ De bevolking van het bedreigde gebied.
Taken, Verantwoordelijkheden en Bevoegdheden	<p>Taken</p> <ul style="list-style-type: none"> • Gericht alarmeren (van beperkte gebieden) op basis van de door de operationele diensten gemaakte gevaarsinschatting. • Het waarschuwen en informeren van de bevolking door middel van bijvoorbeeld geluidswagens, SMS-alert, etc. • Het waarschuwen van de bevolking d.m.v. het waarschuwings- en alarmeringssysteem (WAS). • Nader informeren van de bevolking via de calamiteitenzender (radio/tv). • Het alarmeren van de functionaris, die verantwoordelijk is voor het proces Voorlichting. • Het ontalarmeren van de bevolking.
Operationele fase en functionarissen in organisatie	
Relatie met andere processen	<p>Dit deelplan heeft een relatie met</p> <ul style="list-style-type: none"> • Voorlichting/Communicatie • Evacueren • Preventieve zorg • Waarnemen en meten • Nazorg • Informatiemanagement • Ondersteuning
Afspraken met derden	
Aandachtspunten en achtergrondinformatie	<ul style="list-style-type: none"> • Er bestaat een beperkende mogelijkheid om informatie vrij te geven die deel uitmaakt van opsporingsonderzoek. Dit levert een dilemma op tussen het belang van bescherming van de bevolking tegenover het opsporen en aanhouden van daders in het algemeen en terroristen in het bijzonder. Er dient goede afstemming met het Openbaar Ministerie plaats te vinden. Dit gebeurt in vijfhoekverband. • De Minister van justitie kan besluiten de voorlichting op te schalen naar nationaal niveau (zie deelproces voorlichting).

Ontsmetten van mensen en dieren, voertuigen en infrastructuur

Na emissie van chemische, biologische of nucleaire stoffen kunnen hulpverleners, burgers, dieren, infrastructuur, objecten, hulpverleningsmateriaal en voertuigen besmet zijn geraakt met één van deze gevaarlijke stoffen. Om de dreiging van de gevaarlijke stof voor de slachtoffers en hun omgeving weg te nemen, is ontsmetten noodzakelijk. Bij inzet van eenheden (zoals het gaspakkenteam) voor het stabiliseren van een ongevalsituatie, vindt ontsmetting van de hulpverleners plaats. Het onderdeel 'ontsmetten van mens en dieren' omvat zowel de kleinschalige ontsmetting van hulpverleners, alsook de grootschalige ontsmetting van burgerslachtoffers.

Categorie proces:	Brandweer
Naam Proces:	Ontsmetten van mensen en dieren, voertuigen en infrastructuur
Doel:	Doel van dit deelplan is het ten tijde van een incident/calamiteit/crisis zo snel mogelijk ontsmetten van mens en dier om de gevolgen van chemische-, biologische en/of radioactieve besmetting te voorkomen, c.q. te beperken. En het in standhouden van de hulpverleningsketen naar en van het crisisgebied. <u>Opmerkingen:</u> Bij dreiging van een incident/calamiteit/crisis kunnen/moeten preventieve maatregelen worden genomen.
Doelgroep:	<ul style="list-style-type: none"> ➤ De betrokken hulpverleners. ➤ De bevolking. ➤ De bij de hulpverlening betrokken voertuigen en materieel. ➤ Alle overige aanwezige voertuigen. ➤ De infrastructuur t.p.v. het brongebied, i.v.m. lokale ontsmetting.
Taken, Verantwoordelijkheden en Bevoegdheden	<ul style="list-style-type: none"> • De brandweer is verantwoordelijk voor de uitwendige ontsmetting. • De GHOR is verantwoordelijk voor de medische behandeling van de besmetting (deelplan Acute zorg). • Bij de ontsmetting zijn verschillende organisaties betrokken. Naast de brandweer kunnen de Afdeling Medische Milieukunde en de Afdeling Infectieziekten van de GGD genoemd worden. <p>De volgende taken moeten in het kader van dit deelplan worden uitgevoerd:</p> <ul style="list-style-type: none"> • Het vaststellen van de aard, omvang en graad van de besmetting (chemisch, biologisch, radioactief). • Voorkomen/beperken van besmetting door chemische, biologische en/of radioactieve stoffen, met name door gerichte bronbestrijding en voorlichting. • Het nemen van ontsmettingsmaatregelen, waar mogelijk. • Het informeren van de bevolking en de hulpverleningsketen betreffende de hiervoor genoemde taken. • Adviseren van de bevolking via gerichte voorlichting over voorkomen van besmetting. • Beperken en afscherming van het gevareng gebied.
Operationele fase en functionarissen in organisatie	<ul style="list-style-type: none"> • Het CoPI heeft de leiding bij het ontsmetten van burgers en hulpverleners. De brandweer verleent materiële en logistieke ondersteuning. • Het eerstelijns OGS-optreden wordt uitgevoerd door een tankautospuit/ speciale interventie eenheid (SIE). • De ontsmettingseenheid (OE) wordt ingezet voor het ontsmetten van hulpverleners (gaspakdragers) en kleine aantallen slachtoffers. Eventueel wordt bijstand geleverd door soortgelijke

	<p>eenheden uit andere regio's.</p> <ul style="list-style-type: none"> • Grootschalige burgerontsmettingen worden uitgevoerd door het CBRN-peloton onder leiding van de Ovd CBRN van de Brandweer. • Uitvoering van de ontsmetting van de bevolking wordt uitgevoerd na advies van de GAGS en de AGS, deze stemmen onderling af over de inzet. De gemeente verzorgt de communicatie via het proces pers- en publieksvoorlichting.
Relatie met andere processen	<p>Dit deelplan heeft een relatie met</p> <ul style="list-style-type: none"> • Bron- en effectbestrijding • Evacueren • Mobiliteit • Inzamelen van besmette waren • Acute zorg • Opsporingsexpertise • Waarnemen en meten • Toegankelijk en begaanbaar maken • Milieu • Informatiemanagement • Ondersteuning
Afspraken met derden	
Aandachtspunten en achtergrondinformatie	<ul style="list-style-type: none"> • De regio Amsterdam-Amstelland is aangewezen als NBC-steunpuntregio en beschikt om deze reden over een decontaminatiecontainer. Deze container en de containers van andere NBC-steunpuntregio's kunnen ingezet worden. • Het ministerie van Defensie heeft een NBC-eenheid (101 NBC verdedigingscompagnie) die over speciale voertuigen en materialen beschikt. Deze eenheid is echter niet op korte termijn inzetbaar. • Bij grootschalige NBC-ontsmettingen kunnen capaciteitsproblemen ontstaan.

Redding

Dit deelproces omvat alle maatregelen in de repressieve fase die genomen worden om mensen uit benarde omstandigheden te bevrijden en het omgevingsgevaar te beperken.

Categorie proces:	Brandweer
Naam Proces:	Redding
Doel:	Doel van dit deelplan is het opsporen, redden en in veiligheid brengen van slachtoffers, waarbij in een zo vroeg mogelijk stadium de voorwaarden worden gecreëerd voor het bieden van snelle en goed georganiseerde geneeskundige hulpverlening om slachtoffers aldus een maximale overlevingskans te bieden.
Doelgroep:	➤ Slachtoffers
Taken, Verantwoordelijkheden en Bevoegdheden	<p>Taken</p> <ul style="list-style-type: none"> • Het opsporen, redden/ bevrijden en in veiligheid brengen van slachtoffers. • Het zo nodig zelf zorg dragen voor de eerste levensreddende handelingen. • Het overdragen van de slachtoffers aan de geneeskundige hulpverlening (deelplan Acute zorg).

	<p><u>Opmerking:</u> De brandweer (bij gevaarlijke stoffen) en/of de politie (bij openbare orde problemen) bepaalt wanneer andere hulpverleners zich in het onveilige gebied kunnen begeven.</p> <p>Het proces redding dient gezamenlijk en in samenwerking tussen de brandweer en geneeskundige kolom te gebeuren. De reddingscapaciteit van de brandweer (uitgedrukt in het aantal gewonden dat per uur kan worden bevrijd) wordt afgestemd op de eerstehulpcapaciteit van de GHOR (uitgedrukt in het aantal gewonden aan wie per uur de benodigde eerste levensreddende medische hulp kan worden verleend, inclusief het voor vervoer gereed maken).</p>
Operationele fase en functionarissen in organisatie	De OvD Brandweer stemt af met OvD Geneeskundig op CoPI niveau.
Relatie met andere processen	<p>Dit deelplan heeft een relatie met:</p> <ul style="list-style-type: none"> • Bron- en effectbestrijding • Mobiliteit • Ontsmetten van mens en dier • Ontsmetten van voertuigen en infrastructuur • Acute zorg • Waarnemen en meten • Toegankelijk en begaanbaar maken • Informatiemanagement • Ondersteuning
Afspraken met derden	
Aandachtspunten en achtergrondinformatie	

Waarnemen en meten

Categorie proces:	Brandweer
Naam Proces:	Waarnemen en meten
Doel:	Doel van dit deelplan is het ten tijde van een incident/calamiteit/crisis georganiseerd verzamelen en analyseren van meetgegevens om informatie te kunnen verstrekken over de gevaarstoestand.
Doelgroep:	<ul style="list-style-type: none"> ➤ De hulpverleners. ➤ De bevolking.
Taken, Verantwoordelijkheden en Bevoegdheden	<p>Het zwaartepunt van de coördinatieverantwoordelijkheid is afhankelijk van de aard van het incident. De verantwoordelijkheid ligt bij:</p> <ul style="list-style-type: none"> • de brandweer bij een chemische/nucleair incident, • de GHOR bij een biologisch incident, • de gemeentelijke dienst die zich met milieuaangelegenheden bezighoudt (zie deelplan Milieu) bij een milieu-incident. <p>De volgende taken moeten in het kader van dit deelplan worden uitgevoerd:</p> <ul style="list-style-type: none"> • Het in kaart brengen van het risicogebied door gespecialiseerde eenheden/deskundigen, zoals: <ul style="list-style-type: none"> - Meetplanorganisatie van de regionale brandweer (meetploegen regionaal meetplan); - stationaire- en mobiele meetnetten van andere meetdiensten, zoals o.a. RIVM en NRG; - laboratoria van milieu- en keuringsdiensten, zoals o.a.

	<p>Keuringsdienst van Waren en RIVM.</p> <ul style="list-style-type: none"> • Het adviseren aan het bevoegd gezag betreffende: <ul style="list-style-type: none"> - de grootte en de effecten van het risicogebied; - de te nemen maatregelen om de risico's voor de bevolking en de bij de hulpverlening betrokken organisaties en personen tot een minimum te beperken <p>Op de plaats van het incident wordt door de Ovd en AGS een eerste inschatting gemaakt van de effecten van het incident voor de directe omgeving. Als ter plaatse van het incident wordt ingeschat dat er een effectgebied zal ontstaan, wordt de Meetplanorganisatie opgestart.</p> <p>De Meetplanleider (MPL) zal op basis van gegevens uit het brongebied m.b.v. rekenmodellen of een eventueel klachtenplot een inschatting maken van (de ontwikkeling van) het effectgebied. Op basis van dit beeld zal de MPL een meetstrategie opstellen en metingen te laten uitvoeren door de meetploegen.</p> <p>Op basis van de meetresultaten en in voorkomende gevallen op basis van een klachtenplot in combinatie met de vrijgekomen stof, adviseert de MPL het COPI over de te nemen maatregelen in het effectgebied. Deze maatregelen kunnen bestaan uit het waarschuwen van de bevolking middels het waarschuwing – en alarmeringsstelsel (WAS), evacuatie van bepaalde delen van het effectgebied etc..</p> <p>Verdere voorlichting en informatie richting de bevolking, over te nemen maatregelen en het tijdstip van ontalarmering, wordt aangestuurd vanuit het COPI, Interface of BT, afhankelijk van het niveau van opschaling. De MPL heeft hierbij een adviserende rol aan het COPI.</p>
Operationele fase en functionarissen in organisatie	
Relatie met andere processen	<p>Dit deelplan heeft een relatie met:</p> <ul style="list-style-type: none"> • Bron- en effectbestrijding • Voorlichting/communicatie • Waarschuwen van de bevolking • Evacueren • Mobiliteit • Ontsmetten van mensen en dieren • Ontsmetten van voertuigen en infrastructuur • Inzamelen van besmette waren • Preventieve zorg • Acute zorg • Milieu • Nazorg • Informatiemanagement • Ondersteuning
Afspraken met derden	
Aandachtspunten en achtergrondinformatie	<ul style="list-style-type: none"> • Het herkennen van een NBC-aanslag, de detectie van het gebruikte strijdmiddel en de feitelijke ontsmetting is moeilijk. Nucleaire besmetting is goed meetbaar, biologische besmetting is niet meetbaar, chemische besmetting is moeilijk meetbaar, radiologische besmetting is onbekend. • De regio Amsterdam-Amstelland. is door het ministerie van BZK aangewezen als steunpuntregio bij NBC-incidenten. Vanuit het rijk

	zijn daartoe NBC-pakken en meetapparatuur beschikbaar gesteld.
--	--

Toegankelijk en begaanbaar maken

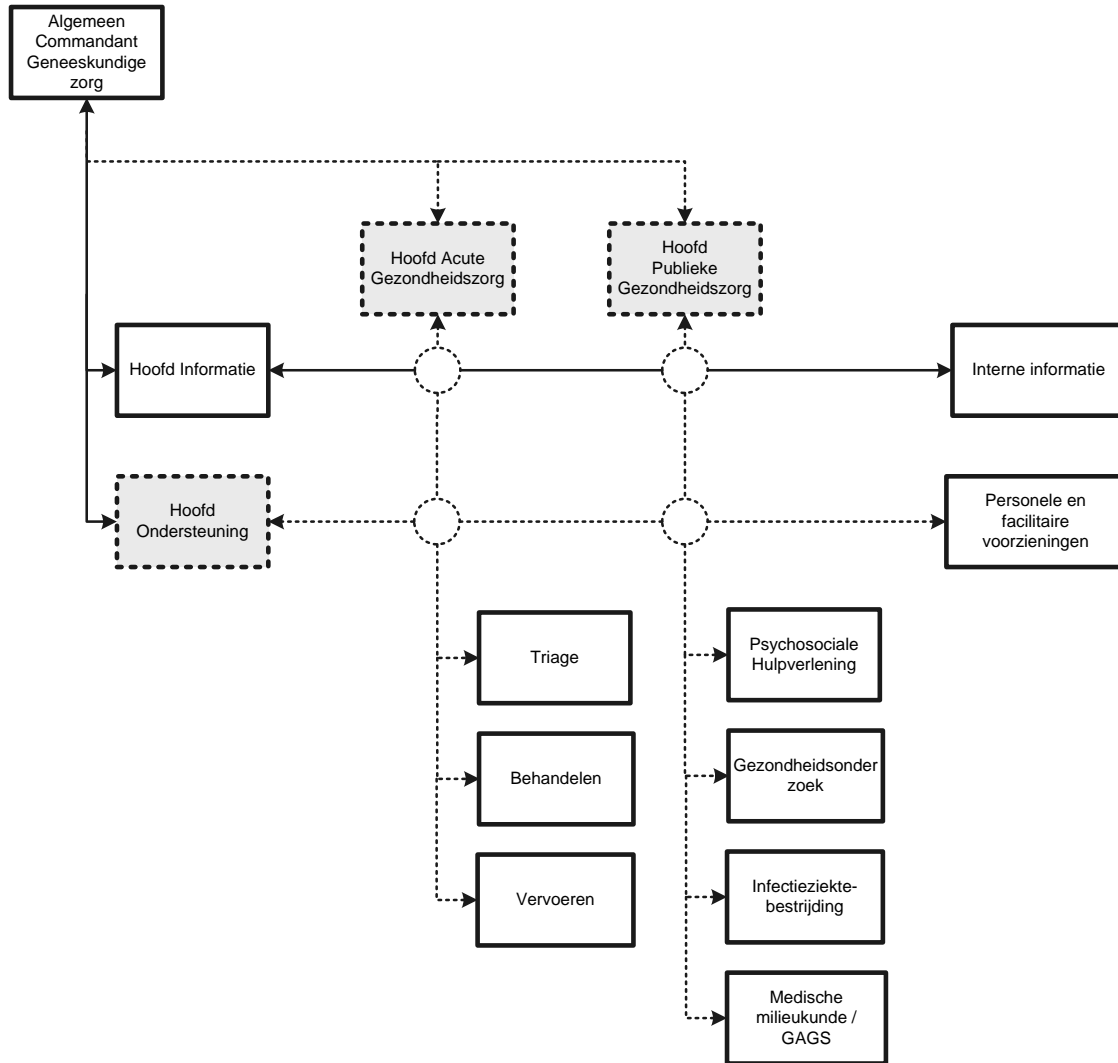
Categorie proces:	Brandweer
Naam Proces:	Toegankelijk en begaanbaar maken
Doel:	Doel van dit deelplan is het ten tijde van een incident/calamiteit/crisis zorg dragen voor het opheffen van blokkades, die: <ul style="list-style-type: none"> • de bron- en effectbestrijding belemmeren; • de uitvoering van het verkeerscirculatieplan belemmeren; • een ontruiming/evacuatie belemmeren.
Doelgroep:	<ul style="list-style-type: none"> ➤ De hulpverleners. ➤ De bevolking.
Taken, Verantwoordelijkheden en Bevoegdheden	<ul style="list-style-type: none"> • Het toegankelijk maken van de aan- en afvoerwegen. • Het verwijderen van blokkades om de bron- en effectbestrijding mogelijk te maken. • Veiligstellen boven- en ondergrondse infrastructuur. • Zorg dragen voor het opheffen van blokkades die het ontruimen/evacueren belemmeren.
Operationele fase en functionarissen in organisatie	
Relatie met andere processen	Dit deelplan heeft een relatie met <ul style="list-style-type: none"> • Bron- en effectbestrijding • Evacueren • Mobiliteit • Acute zorg • Milieu • Informatiemanagement • Ondersteuning
Afspraken met derden	
Aandachtspunten en achtergrondinformatie	<ul style="list-style-type: none"> • Bijzondere aandacht dient uit te gaan naar het risico op besmet materiaal, dat bemoeilijkt en/of vertraagt het toegankelijk en begaanbaar maken van het effectgebied.

3. GHOR

De geneeskundige zorg tijdens crisissituaties wordt geleverd door zorginstellingen, zoals de regionale ambulancevoorziening (RAV), de gemeenschappelijke gezondheidsdienst (GGD), het Nederlandse Rode Kruis, traumacentra en ziekenhuizen. De GHOR vormt een schakel tussen die organisaties.

- met ketenpartners verzamelen en verwerken van veiligheidsinformatie: het sturen op het verwerven, verwerken, veredelen en verstrekken van informatie op het terrein van de geneeskundige zorg in de regio;
- signaleren, adviseren en met ketenpartners bepalen van de aanpak: het maken van afspraken over ieders bijdrage in het behalen van bepaalde operationele prestaties binnen de regio, binnen een bepaalde tijd en continueren daarvan over een bepaalde periode. Daaronder wordt ook begrepen het adviseren van ketenpartners;
- met ketenpartners kiezen en monitoren van het uitvoerend en ondersteunend werk: bepalen welke uitvoerende en ondersteunende werkzaamheden dienen te worden verricht op het terrein van de geneeskundige zorg in de regio en welke personele en facilitaire voorzieningen daaraan worden toegekend. Ook de monitoring daarvan maakt hier deel van uit.
- Het selecteren, doorgeleiden en afhandelen van verzoeken voor uitvoerend en ondersteunend werk;
- Verdelen en monitoren van het uitvoerend werk:
 - Acute Gezondheidszorg;
 - Publieke Gezondheidszorg;
- Verdelen en monitoren van ondersteunend werk:

Bij opschaling naar een (coördinerend) CoPI betreft dit primair de tactische en operationele sturing in het effectgebied. In dat geval is de stafsectie Geneeskundige zorg, indien geactiveerd, faciliterend aan de officier van dienst Geneeskundige zorg binnen het (coördinerend) CoPI.



Samenstelling stafsectie Geneeskundige zorg	De samenstelling van de stafsectie Geneeskundige zorg wordt bepaald door de algemeen commandant Geneeskundige zorg en bestaat tenminste uit de functionarissen: <ul style="list-style-type: none"> • Algemeen commandant Geneeskundige zorg; • Hoofd Acute Gezondheidszorg; • Hoofd Publieke Gezondheidszorg; • Hoofd Informatie (informatiemanagement); • Hoofd Ondersteuning (resource management).
	De stafsectie Geneeskundige zorg kan eventueel worden uitgebreid met de volgende adviseurs, zoals: <ul style="list-style-type: none"> • Veiligheidscoördinator Geneeskundige Zorg (o.a. ARBO, opvang en nazorg personeel); • Gezondheidskundig Adviseur Gevaarlijke Stoffen; • Adviseur Hygiëne- en Infectiepreventie; • Adviseur Gezondheidsonderzoeken.
	De sectie Geneeskundige zorg ondersteunt de algemeen commandant en bestaat uit: <ul style="list-style-type: none"> • Sectiemedewerker Geneeskundige zorg.

Relatie GRIP	De stafsectie Geneeskundige zorg, bij opschaling daartoe op basis van GRIP 2, 3, of 4, binnen de Interface vertegenwoordigd door de algemeen commandant Geneeskundige zorg.
---------------------	---

Acute Gezondheidszorg

Acute Gezondheidszorg	Het hoofdproces Acute Gezondheidszorg heeft tot doel het gecoördineerd en adequaat organiseren van geneeskundige hulp ten behoeve van gewonden als gevolg van rampen en zware ongevallen. Uitgangspunt hierbij is dat de geneeskundige hulp een keten van samenhangende handelingen vormt vanaf het opsporen/redden van gewonden, eerste hulp en transport tot het moment dat verdere behandeling (in een ziekenhuis of elders) gestart kan worden. De deelprocessen worden uitgevoerd door de Regionale Ambulancevoorziening (RAV), het Nederlandse Rode Kruis en traumacentra. Verdere behandeling is primair de verantwoordelijkheid van ziekenhuizen en huisartsen(posten). De primaire informatielijn met de crisis organisatie/sectie Geneeskundige zorg loopt via de crisiscoördinatoren van de instellingen.	
Deelprocessen	Proces	Doel
	Triage	Bepalen zorgbehoefte en prioritering slachtoffers
	Behandelen	Stabiliseren en vervoersgereed maken van slachtoffers
	Vervoeren	Vervoeren en spreiden van slachtoffers volgens gewondenspreidingsplan

Publieke Gezondheidszorg

Publieke Gezondheidszorg	De Gemeentelijke Gezondheids Dienst (GGD) is primair verantwoordelijk voor het uitvoeren van de deelprocessen. In geval van een epidemie van een infectieziekte behorend bij de groep A, alsmede de voorbereiding op de bestrijding van een nieuw subtype humaan influenzavirus waarbij ernstig gevaar voor de volksgezondheid bestaat, is niet het college van burgemeester en wethouders, maar het bestuur van de Veiligheidsregio verantwoordelijk voor de bestrijding en de voorbereiding op de bestrijding. Dit is conform de Wet Publieke Gezondheid, paragraaf 3, artikel 6, lid 3. De voorzitter van de veiligheidsregio geeft invulling aan deze verantwoordelijkheid door het, in overeenstemming met het algemeen bestuur van de gemeenschappelijke gezondheidsdienst, vaststellen van het nog op te stellen crisisbestrijdingsplan infectieziekten waarin de organisatie, taken en bevoegdheden worden beschreven.	
Deelprocessen Publieke Gezondheidszorg	Proces	Doel
	Psychosociale Hulpverlening	Psychosociale hulpverlening heeft tot doel om getroffen en (al dan niet collectief en door middel van professionele begeleiding) het gevoel van zelfcontrole na een schokkende gebeurtenis terug te laten krijgen. Het deelproces wordt verdeeld in de volgende taken: <ul style="list-style-type: none"> • Bevorderen natuurlijk herstel; • Signaleren, doorverwijzen en zo nodig behandelen van getroffen en. De taken worden uitgevoerd door de GGD, instellingen voor geestelijke gezondheidszorg (GGZ), Algemeen Maatschappelijk Werk (AMW) en Slachtofferhulp Nederland (SHN). In de herstelfase is ten aanzien van de signalering en doorverwijzing een belangrijke rol weggelegd voor de reguliere (huisartsen)zorg.
	Gezondheids-	Gezondheidsonderzoek levert nader inzicht in de

	onderzoek	gezondheidskundige gevolgen van een crisis en kan daardoor een bijdrage leveren aan het herstel van fysieke en psychologische gevolgen.
	Infectieziektebestrijding	Infectieziektebestrijding richt zich op het voorkomen of beperken van besmetting met virussen en bacteriën via lucht, voedsel en lichamelijk contact.
	Medische Milieukunde	Het beschermen en bevorderen van de gezondheid van burgers door het contact met milieuverontreinigde en gevaarlijke stoffen te beperken. Speciaal voor acute situaties wordt door de GGD voorzien in een gezondheidskundig adviseur gevaarlijke stoffen.

Crisis-coördinatoren zorginstellingen	De processen Geneeskundige zorg worden uitgevoerd door operationele teams. Ze worden ter plaatse aangestuurd door de officier van dienst en daarbuiten door de crisiscoördinatoren van de desbetreffende zorginstellingen. De betrokken crisiscoördinatoren worden hierbij ondersteund door de sectie Geneeskundige zorg en de crisisorganisatie van de zorginstelling zelf.
--	--

Informatie-management	Het informatieproces valt onder de verantwoordelijkheid van het hoofd informatie (Hin) en omvat het verzamelen, vastleggen en doorgeven van (operationele) informatie ten behoeve van beeld-, oordeels- en besluitvorming. De verkregen informatie dient primair ter ondersteuning van het besluitvorming in het aansturingproces van de geneeskundige zorg en indien relevant ook ter ondersteuning van de andere kolomen.	
Deelprocessen Informatie-management	Proces	Doel
	Interne informatie	Het tijdig en in de juiste kwaliteit verwerven, verwerken en verstrekken van informatie voor de stafsectie Geneeskundige Zorg. Het bijhouden van het monodisciplinair beeld in LCMS.

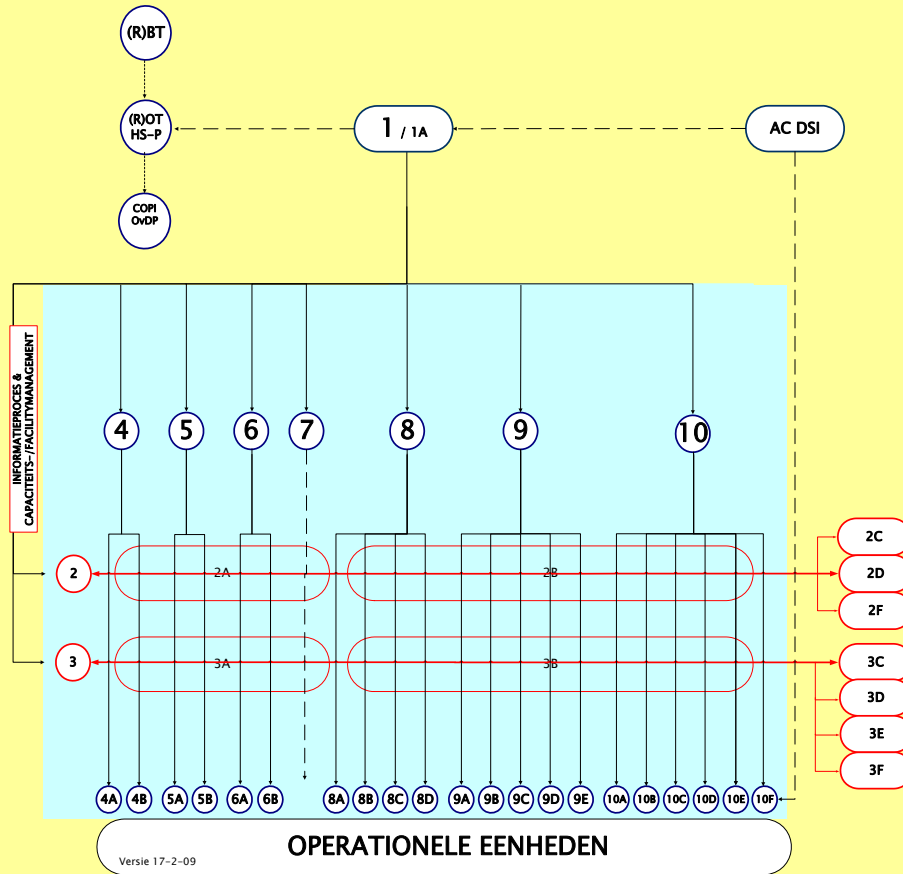
Resource-management	Het ondersteuningsproces valt onder de verantwoordelijkheid van het hoofd ondersteuning (Hon) en omvat het tijdig en in de juiste kwaliteit en kwantiteit ter beschikking stellen van materiaal en facilitaire en personele voorzieningen ten behoeve van de geneeskundige zorg. Ook het regelen van aflossing valt onder dit proces.
----------------------------	---

4. Politie

Politie gaat over de volgende kernactiviteiten:

- met ketenpartners verzamelen en verwerken van veiligheidsinformatie: het sturen op het verwerven, verwerken, veredelen en verstrekken van informatie op het terrein van de politiezorg in de regio. De politie kan niet alle informatie delen ivm de tweeledige taak van crisisbeheersing en opsporing;
- signaleren, adviseren en met ketenpartners bepalen van de aanpak: het maken van afspraken over ieders bijdrage in het behalen van bepaalde operationele prestaties binnen de regio, binnen een bepaalde tijd en continueren daarvan over een bepaalde periode. Daaronder wordt ook begrepen het adviseren van ketenpartners;
- met ketenpartners kiezen en monitoren van het uitvoerend en ondersteunend werk: bepalen welke uitvoerende en ondersteunende werkzaamheden dienen te worden verricht op het terrein van de politiezorg in de regio en welke personele en facilitaire voorzieningen daaraan worden toegekend. Ook de monitoring daarvan maakt hier deel van uit.
- Het selecteren, doorgeleiden en afhandelen van verzoeken voor uitvoerend en ondersteunend werk;
- Verdelen en monitoren van het uitvoerend werk:
 - Mobiliteit
 - Bewaken en Beveiligen
 - Ordehandhaving;
 - Handhaving netwerken
 - Opsporing;
 - Opsporingsexpertise
 - Interventie
 - Ondersteuning
 - Informatie
- Verdelen en monitoren van ondersteunend werk:
 - Resource management;
 - Informatie management.

FUNCTIONELE GBO STRUCTUUR



LEGENDA

(R)BT: (REGIONAAL) BELEIDSTEAM
 (R)OT: (REGIONAAL) OPERATIONEEL TEAM
 COPI: COMMANDO PLAATS INCIDENT
 GRIP: GECOÖRDINEERDE REGIONALE INCIDENTBESTRIJDING PROCEDURE

GRIP 1 = COPI
 GRIP 2 = COPI+OT
 GRIP 3 = COPI+OT+BT
 GRIP 4 = COPI+ROT+RBT

1: ALGEMEEN COMMANDANT

1A: OPERATIONEEL COMMANDANT

2: CHEF ONDERSTEUNING

2A: LOGISTIEK COÖRDINATOR ORDEHANDHAVING
 2B: LOGISTIEK COÖRDINATOR OPSPORING
 2C: LOGISTIEK COÖRDINATOR BACKOFFICE (DFS)
 2D: LOGISTIEK COÖRDINATOR (DEO)
 2E: VEILIGHEIDS COÖRDINATOR

3: CHEF INFORMATIE

3A: INFORMATIECOÖRDINATOR ORDEHANDHAVING
 3B: INFORMATIECOÖRDINATOR OPSPORING
 3C: INFORMATIECOÖRDINATOR BACKOFFICE (DRR/IAC)
 3D: INFORMATIECOÖRDINATOR INTERNE COMMUNICATIE
 3E: INFORMATIE CRIB
 3F: COMMANDANT VERKENNING/(LUCHT)WAARNEMING/CAMERATOEZICHT

4: CHEF MOBILITEIT

4A: COMMANDANT DYNAMISCH VERKEERSMANAGEMENT
 4B: COMMANDANT STATISCH VERKEERSMANAGEMENT

5: CHEF BEWAKING & BEVEILIGING

5A: COMMANDANT BEWAKEN EN BEVEILIGEN PERSONEN
 5B: COMMANDANT BEWAKEN EN BEVEILIGEN OBJECTEN EN INFRASTRUCTUUR

6: CHEF ORDEHANDHAVING

6A: COMMANDANT CROWDMANAGEMENT / CROWDCONTROL
 6B: COMMANDANT RIOTCONTROL

7: CHEF HANDHAVING NETWERKEN

8: CHEF OPSPORING

8A: COMMANDANT TACTISCHE OPSPORING
 8B: COMMANDANT TECHNISCHE FORENSISCHE OPSPORING
 8C: COMMANDANT INTELLIGENTIE
 8D: COMMANDANT RECHERCHEMAATREGELEN

9: CHEF OPSPORINGSEXPERTISE

9A: COMMANDANT TECHNISCHE ONGEVAL ONDERZOEK
 9B: COMMANDANT POLITIEEEL ONDERHANDELEN
 9C: COMMANDANT SPECIALISTISCHE OBSERVATIE
 9D: COMMANDANT SPECIALISTISCHE RECHERCHETOEPASINGEN
 9E: COMMANDANT SPECIALISTISCHE FORENSISCHE OPSPORING (RIT/LTFO)
 9F: COMMANDANT AANHOUDING EN ONDERSTEUNING

10: CHEF INTERVENTIE

10A: COMMANDANT POLITIEEEL ONDERHANDELEN
 10B: COMMANDANT SPECIALISTISCHE OBSERVATIES
 10C: COMMANDANT SPECIALISTISCHE RECHERCHETOEPASINGEN
 10D: COMMANDANT SPECIALISTISCHE OPERATIES
 10E: COMMANDANT EXPLOSIEVENVERKENNING
 10F: COMMANDANT AANHOUDING EN ONDERSTEUNING (DSI)

Mobiliteit

Categorie proces:	Politie
Naam Proces:	Mobiliteit
Doel:	Dit taakgebied is gericht op een ongestoorde, veilige circulatie van het verkeer (mensen- en goederenstromen) evenals voor het uitvoeren van gidsingen en begeleidingen.
Doelgroep:	<ul style="list-style-type: none"> ➤ Bij de hulpverlening betrokken organisaties ➤ De bevolking ➤ Overige belanghebbenden
Taken, Verantwoordelijkheden en Bevoegdheden	<p>In voorbereiding op en tijdens de uitvoering van een optreden waarbij grote verkeersdrukte te verwachten is en in crisissituaties is hij verantwoordelijk voor de processen</p> <ul style="list-style-type: none"> ▪ dynamisch verkeersmanagement - de doorstroming van het verkeer; ▪ statisch verkeersmanagement - het innemen van statische verkeersposten bij, het verkeerstechnisch afschermen van het evenemententerrein, rampterrein of plaats delict. ▪ het uitvoeren van begeleidingen van o.a. leden van het Koninklijke Huis en VIP's en gidsingen van hulpverleningsdiensten. het toezien op en adviseren over de activiteit 'organisatie' parkeren. <p>Dit staat beschreven de taakomschrijving van de OvDP (lijnorganisatie) en/of in het handboek GBO van de politie bij monodisciplinaire opschaling.</p> <p>Wetgeving: Wegenverkeerswet en een groot aantal hierop geënte maatregelen.</p> <p>Bij GBO staat de Chef Mobiliteit onder leiding van de Algemeen Commandant en is deze Chef verantwoordelijk voor dit deelplan.</p>
Operationele fase en functionarissen in organisatie	Dit staat eveneens beschreven in het handboek GBO.
Relatie met andere processen	Alle processen waarbij mobiliteit een rol heeft. Cruciaal is het proces mobiliteit brongebied, waardoor de doorstroming van het verkeer gewaarborgd is.
Afspraken met derden	Het KLPD, RWS en andere wegbeheerders kunnen bij dit proces worden betrokken.
Aandachtspunten en achtergrondinformatie	

Bewaken en Beveiligen

Categorie proces:	Politie
Naam Proces:	Bewaken en Beveiligen
Doel:	Dit taakgebied is gericht op het bewaken en beveiligen van de daarvoor in aanmerking komende subjecten, objecten, infrastructuur, indien de aantasting van de veiligheid zulke vormen dreigt aan te nemen dat zij daar op eigen kracht geen weerstand meer tegen kunnen bieden.

Doelgroep:	<ul style="list-style-type: none"> ➤ Objecten ➤ Subjecten ➤ Infrastructuur
Taken, Verantwoordelijkheden en Bevoegdheden	<p>Daarbij valt te denken aan:</p> <ul style="list-style-type: none"> ▪ Het aan de hand van risico- en dreigingsanalyses en de met het Bevoegd Gezag overeengekomen uitgangspunten, (doen) zorgdragen voor een adequate bewaking en beveiliging, met behulp van technische en/of fysieke maatregelen en/of personele maatregelen en/of accreditatie. ▪ Het verrichten van weerbaarheidsonderzoeken, vervaardigen van veiligheidsplannen, het fungeren als liaison naar veiligheidsdiensten, het uitvoeren van veiligheidsscans <p>Dit staat beschreven de taakomschrijving van de OvDP (lijnorganisatie) en/of in het handboek GBO van de politie bij monodisciplinaire opschaling.</p> <p>Bij GBO staat de Chef Bewaken en Beveiligen onder leiding van de Algemeen Commandant en is deze Chef verantwoordelijk voor dit deelplan.</p>
Operationele fase en functionarissen in organisatie	<p>Dit staat eveneens beschreven in het handboek GBO.</p> <p>Uitgangspunten Bewaken: de grootschalige of bijzondere (ketengeoriënteerde) politiemaatregelen gericht op het bewaken van objecten en/of infrastructuur; van observeren, signaleren en daaraan verbonden maatregelen tot het afslaan van de (dreigende) aantasting van de integriteit van het subject, object of dienst. Beveiligen: bij beveiligen van personen, objecten of diensten wordt er in beginsel van uitgegaan dat fysiek handelend optreden door politie noodzakelijk is of zal zijn om ernstige strafbare feiten te voorkomen of beëindigen of voor het afwensen van dreigende situaties of aanslagen.</p>
Relatie met andere processen	<p>Alle processen waarbij bewaken en beveiligen in het kader van de aantasting van de veiligheid een rol heeft. Dit proces zal vooral worden geactiveerd in het kader van de rechtsorde.</p>
Afspraken met derden	NcTV, KLPD en eigen processen.
Aandachtspunten en achtergrondinformatie	

Ordehandhaving

Categorie proces:	Politie
Naam Proces:	Ordehandhaving
Doel:	Dit taakgebied is gericht op het -in het kader van het veilig, ongestoord en ordelijk laten verlopen van een evenement/ crisis-voorkomen van ordeverstoringen en het daadwerkelijk handhaven van de openbare orde.
Doelgroep:	➤ Alle personen in en rondom het bedreigde gebied
Taken, Verantwoordelijkheden en Bevoegdheden	<p>Bij openbare orde: AC resp. de Chef Ordehandhaving Bij strafrechtelijke handhaving: AC resp. de Chef Opsporing</p> <p>Bevoegd gezag: OO – Burgemeester</p>

	<p>RO – Hoofdofficier van Justitie draagt de eindverantwoordelijkheid</p> <p>Dit staat beschreven de taakomschrijving van de OvDP (lijnorganisatie) en/of in het handboek GBO van de politie bij monodisciplinaire opschaling.</p> <p>Bij GBO staat de Chef Ordehandhaving onder leiding van de Algemeen Commandant en is deze Chef verantwoordelijk voor dit deelplan.</p>
Operationele fase en functionarissen in organisatie	<p>De operationele processen zijn:</p> <ul style="list-style-type: none"> ➤ Crowdmanagement en crowdcontrol ➤ Riotcontrol <p>Dit staat eveneens beschreven in het handboek GBO.</p> <p>Uitgangspunten</p> <ul style="list-style-type: none"> ➤ Vanuit het besluitvormingsproces worden de gegevens die voor het handhaven van de rechtsorde van belang zijn, gegenereerd. ➤ De wettelijke grondslag voor het handhaven van de openbare orde ligt in artikel 2 van de Politiewet. ➤ De strafrechtelijke handhaving van de rechtsorde is gebaseerd op het Wetboek van Strafvordering
Relatie met andere processen	Alle processen waarbij ordehandhaving een rol heeft.
Afspraken met derden	Alle de bij dit proces betrokken partners, die een rol hebben bij de uitvoering van dit proces.
Aandachtspunten en achtergrondinformatie	<p>In specifieke situaties zal steeds in overleg met de BM of de directeur OOV namens deze en/of de Hoofdofficier van Justitie (Driehoek) worden bepaald welke tolerantiegrenzen door de politie zullen worden gehanteerd en welke beleidsuitgangspunten daaraan ten grondslag liggen.</p> <p>Indien het "sub" proces rechemaatregelen uitsluitend betrekking heeft op de verwerking van arrestanten dan kan dit ook geschieden onder verantwoording van de Chef Ordehandhaving.</p>

Handhaving Netwerken

Categorie proces:	Politie
Naam Proces:	Handhaving Netwerken
Doel:	Dit taakgebied is gericht op een adequate verbinding en communicatie met belanghebbenden in de buitenwereld en het maximaal voorkomen en beperken van spanningen die zouden kunnen leiden tot verstoringen van de openbare orde. Daarnaast kan het taakgebied / de netwerken ingezet worden wanneer het GBO een Opsporingskern heeft of gericht is op Grootschalige Hulpverlening.
Doelgroep:	<ul style="list-style-type: none"> ➤ Hulpverleningsorganisaties en politie ➤ De bevolking ➤ Overige belanghebbenden
Taken, Verantwoordelijkheden en Bevoegdheden	<p>Op buurt-, wijk-, district- en korpsniveau zo veel als mogelijk externe partijen benaderen en deze contacten aanwenden om:</p> <ul style="list-style-type: none"> o Binding tussen politie en deze partij te vestigen, te onderhouden of te versterken; o Vanuit deze binding deze partij motiveren om informatie te

	<p>verschaffen over kansen om de positieve krachten te versterken of risico's voor de openbare orde en veiligheid te beperken;</p> <ul style="list-style-type: none"> o Aan deze contacten boodschappen te melden die de kansen op het handhaven van de vrede versterken of dreigingen te beperken; o Deze contacten te stimuleren mensen te mobiliseren om zich in te zetten voor het handhaven van de vrede, spanningen te verminderen of escalatie te voorkomen. <ul style="list-style-type: none"> • De registratie van externe netwerken en partners die in het verband van het ingestelde GBO-optreden relevant zijn. • In het voorkomen van verstoringen en het verkrijgen van een goede informatiepositie ten opzichte van kwaadwillenden is gerichte communicatie tussen het korps en belangen-groepen en de-escalatie van essentieel belang. De Chef Preventie en Netwerken is verantwoordelijk voor de inhoud en afstemming van deze communicatie tussen de interne (politie ⁹) en externe (bestuurlijke & private ¹⁰) partners. • Het (doen) zorgdragen voor een optimaal benutten van de in de relevante netwerken aanwezige informatie t.b.v. zijn opdracht en vormt in deze de link naar de Districten en de districtelijke contactpersonen "Informatie" en "Managementniveau". • Het signaleren cq. controleren van de voortgang/afwijking op basis van operationele rapportages. • Het binnen de hem toebedeelde taakgebieden zorgdragen voor de evaluatie, met het doel: resultaatverantwoording en leren en verbeteren van de taakorganisatie GBO. • Dit staat beschreven in de taakomschrijving van de OvDP (lijnorganisatie) en/of in het Handboek GBO van de politie bij monodisciplinaire opschalng • Bij GBO staat de Chef Handhaving Net werken onder leiding van de Algemeen Commandant en is deze Chef verantwoordelijk voor dit deelplan.
Operationele fase en functionarissen in organisatie	<p>Dit staat eveneens beschreven in het handboek GBO.</p> <p>Het signaleren cq. controleren van de voortgang/afwijking op basis van operationele rapportages.</p> <p>Het binnen het toebedeelde taakgebieden zorgdragen voor de evaluatie, met het doel: resultaatverantwoording en leren en verbeteren van de taakorganisatie GBO.</p>
Relatie met andere processen	Alle processen waarbij handhaving netwerken een rol heeft.
Afspraken met derden	Alle de bij dit proces betrokken partners, die een rol hebben bij de uitvoering van dit proces.
Aandachtspunten en achtergrondinformatie	Dit proces kan al dan niet in combinatie met het draaiboek Vrede (binnen gemeente Amsterdam) van kracht worden.

Opsporing

Categorie proces:	Politie
-------------------	---------

⁹ Buurtregisseurs, wijkteam- en districtleiding, collega's van netwerken en programmamanagement.

¹⁰ Besturen en leiders van relevante religieuze en sociaal-maatschappelijke instellingen.

Naam Proces:	Opsporing
Doel:	Dit taakgebied is gericht om ten tijde van- en na afloop van een incident/calamiteit/crisis onderzoek te doen naar de oorzaak van het incident/crisis/calamiteit met als doel het opsporen van strafbare feiten alsmede <ul style="list-style-type: none"> ➤ een adequate centrale afhandeling van gemaakte arrestanten ➤ het voorkomen van (grootschalige) aantasting van de rechtsorde
Doelgroep:	Bij het incident/calamiteit/crisis betrokken personen – verdachte(n).
Taken, Verantwoordelijkheden en Bevoegdheden	<ul style="list-style-type: none"> • Het opsporen van strafbare feiten • Het verrichten van opsporingshandelingen gericht op een voorspoedige afhandeling van een bepaald volume aanhoudingen. • Dit staat beschreven in de taakomschrijving van de OvDP (lijnorganisatie) en/of in het handboek GBO van de politie bij monodisciplinaire opschaling. • Bij GBO staat de Chef Opsporing onder leiding van de Algemeen Commandant en is deze Chef verantwoordelijk voor dit deelplan.
Operationele fase en functionarissen in organisatie	Dit staat eveneens beschreven in het handboek GBO. <i>Uitgangspunten</i> Vanuit het besluitvormingsproces worden de gegevens die voor het strafrechtelijk onderzoek van belang zijn, gegenereerd.
Relatie met andere processen	Alle processen waarbij opsporing een rol heeft.
Afspraken met derden	Alle de bij dit proces betrokken partners, die een rol hebben bij de uitvoering van dit proces.
Aandachtspunten en achtergrondinformatie	De uitwerking van dit proces kan slechts op hoofdlijnen. Het proces rechemaatregelen (mbt grote groepen arrestanten) kan ook geschieden onder verantwoording van het proces Ordehandhaving.

Opsporingsexpertise

Categorie proces:	Politie
Naam Proces:	Opsporingsexpertise
Doel:	het voorkomen van (grootschalige) aantasting van de rechtsorde en het (grootschalig) opsporingsonderzoek ter opheldering van beraamde of gepleegde strafbare feiten door middel van opsporingsonderzoeken door speciale eenheden en/of toepassingen.
Doelgroep:	Bij het incident/calamiteit/crisis betrokken personen – verdachte(n).
Taken, Verantwoordelijkheden en Bevoegdheden	<p>De volgende taken kunnen worden uitgevoerd –niet limitatief- observatie, specialistische forensisch opsporing (RIT-LFTO), technisch ongeval onderzoek, explosieve veiligheid en externe expertise i.h.k.v. het voorkomen en opsporen van strafbare feiten</p> <p>Dit staat beschreven in de taakomschrijving van de OvDP (lijnorganisatie) en/of in het handboek GBO van de politie bij monodisciplinaire opschaling.</p> <p>Bij GBO staat de Chef Opsporingsexpertise onder leiding van de Algemeen Commandant en is deze Chef verantwoordelijk voor dit</p>

	deelplan.
Operationele fase en functionarissen in organisatie	Dit staat eveneens beschreven in het handboek GBO. Uitgangspunten Vanuit het besluitvormingsproces worden de gegevens die voor het (strafrechtelijk) onderzoek van belang zijn, gegenereerd.
Relatie met andere processen	Alle processen waarbij opsporingsexpertise een rol heeft.
Afspraken met derden	Alle de bij dit proces betrokken partners, die een rol hebben bij de uitvoering van dit proces.
Aandachtspunten en achtergrondinformatie	

Interventie

Categorie proces:	Politie
Naam Proces:	Interventie
Doel:	Het voorkomen of beëindigen van levensbedreigende situaties door specialistische interventie-eenheden of technische middelen alsmede de (specialistische) beveiliging van personen, objecten en/of geografische gebieden.
Doelgroep:	<ul style="list-style-type: none"> ➤ De bij de hulpverlening betrokken organisaties/personen ➤ Openbaar Ministerie
Taken, Verantwoordelijkheden en Bevoegdheden	<p>Het direct voorkomen of beëindigen van levensbedreigende situaties met een minimum aan risico onder de gegeven omstandigheden, uitgevoerd door specialistische eenheden</p> <p>Het voorkomen of beëindigen van levenbedreigende situaties met een minimum aan risico onder de gegeven omstandigheden, uitgevoerd door specialistische eenheden.</p> <p>Dit staat beschreven in de taakomschrijving van de OvDP (lijnorganisatie) en/of in het handboek GBO van de politie bij monodisciplinaire opschaling.</p> <p>Bij GBO staat de Chef Interventie onder leiding van de Algemeen Commandant en is deze Chef verantwoordelijk voor dit deelplan.</p>
Operationele fase en functionarissen in organisatie	Dit staat eveneens beschreven in het handboek GBO. Uitgangspunten <ul style="list-style-type: none"> ➤ Gelet op de bijzonderheid van het optreden worden de opdrachten hier niet beschreven. De inhoud van de opdrachten en de wijze van opdracht wordt in het eigen proces beschreven. ➤ De gegevens, die voor de interventie van belang zijn worden gegenereerd vanuit het besluitvormingsproces ➤ Aan de politie is in het kader van het deelplan een aantal specifieke taken en bevoegdheden toegekend. Deze bevoegdheden zijn wettelijk vastgelegd en een groot aantal daarop geënte reglementen, besluiten e.d.
Relatie met andere processen	Alle processen waarbij handhaving netwerken een rol heeft.
Afspraken met derden	Alle de bij dit proces betrokken partners, die een rol hebben bij de uitvoering van dit proces.
Aandachtspunten en achtergrondinformatie	Interventie kan plaatsvinden door inzet van speciale eenheden met bijzondere competenties, zoals DSI en EODD.

Informatie (secundair)

Categorie proces:	Politie
Naam Proces:	Informatie
Doel:	Dit taakgebied is gericht op het tijdig, actueel en volledig informeren van de GBO-organisatie en zonodig van korpsonderdelen ten aanzien van alle voor het optreden (mogelijk) relevante aangelegenheden en de hieruit voortvloeiende mogelijke risico's en dreigingen.
Doelgroep:	<ul style="list-style-type: none"> ➤ Politie ➤ Driehoek (bevoegd gezag) ➤ Vijfhoek (bevoegd gezag)
Taken, Verantwoordelijkheden en Bevoegdheden	<ul style="list-style-type: none"> ▪ het verzorgen van dreigingsanalyses; ▪ het behandelen van informatievragen; ▪ het verzorgen van informatie, bestaande uit: <ul style="list-style-type: none"> ○ gegevens verkregen uit het doorlopend journaal, ○ gegevens verkregen via camerabeelden, ○ gegevens verkregen via verkenning, ○ gegevens verkregen via derden; ▪ het verzorgen van nieuwsbrieven en GBO-brede situatierapporten.
Operationele fase en functionarissen in organisatie	<p>Dit staat eveneens beschreven in het handboek GBO. Uitrol van de mono-politieorganisatie GBO.</p> <p>Dit staat beschreven in de taakomschrijving van de OvDP (lijnorganisatie) en/of in het handboek GBO van de politie bij monodisciplinaire opschaling.</p> <p>Bij GBO staat de Chef Informatie onder leiding van de Algemeen Commandant en is deze Chef verantwoordelijk voor dit deelplan.</p>
Relatie met andere processen	Alle processen waarbij ondersteuning een rol heeft.
Afspraken met derden	Alle de bij dit proces betrokken partners, die een rol hebben bij de uitvoering van dit proces.
Aandachtspunten en achtergrondinformatie	Niet alle informatie mag en kan gedeeld worden.

Ondersteuning (secundair)

Categorie proces:	Politie
Naam Proces:	Ondersteuning
Doel:	Dit taakgebied is gericht op het ondersteunen van de gehele GBO-organisatie op het gebied van personele, materiële en administratieve processen.
Doelgroep:	<ul style="list-style-type: none"> ➤ Politie ➤ Alle hulpverleningorganisaties ➤ OM
Taken, Verantwoordelijkheden en Bevoegdheden	<ul style="list-style-type: none"> ▪ Het zorgdragen voor het tijdig en in de juiste kwaliteit/kwantiteit ter beschikking stellen van mensen en faciliteiten ten behoeve van het GBO. ▪ Het adviseren/bemiddelen tussen vraag en aanbod van mensen en faciliteiten. ▪ Het adviseren/bewaken/beslissen in het kader van financiën.

	<ul style="list-style-type: none"> ▪ Het doen zorgdragen dat alle bij het GBO betrokken medewerkers op een adequate wijze geïnformeerd worden over de organisatie, de te volgen strategie, de beleids- en tolerantiegrenzen en de uit te voeren operationele scenario's (o.a. door middel van een communicatieplan, door het samenvoegen van door chefs en/of commandanten aangeleverde deeldraaiboeken tot één totaal draaiboek en het verstrekken van een handig boekje). ▪ het signaleren cq. controleren van de voortgang/afwijking op basis van operationele rapportages. ▪ het binnen de hem toebedeelde taakgebieden zorgdragen voor de evaluatie, met het doel: resultaatverantwoording en leren en verbeteren van de taakorganisatie GBO. ▪ het verzamelen ten behoeve van de uiteindelijke archivering van alle in het kader van het GBO vervaardigde documentatie, rapportages, journaals, draaiboeken, etc.
Operationele fase en functionarissen in organisatie	Dit staat eveneens beschreven in het handboek GBO. Uitrol van de mono-politieorganisatie GBO.
Relatie met andere processen	Alle processen waarbij ondersteuning een rol heeft.
Afspraken met derden	Alle de bij dit proces betrokken partners, die een rol hebben bij de uitvoering van dit proces.
Aandachtspunten en achtergrondinformatie	De veiligheidcoördinator gaat over het interne politieproces mbt de veiligheid, voorlichting etc. mbt het welzijn van het personeel. (Arbozaken). Tevens kan de veiligheidcoördinator zich ter plaatse en in de voorbereidingsfase oriënteren op de veilige inzet van personeel. Zelfhulpteam kan ingeschakeld worden voor betrokken politiefunctiearissen.

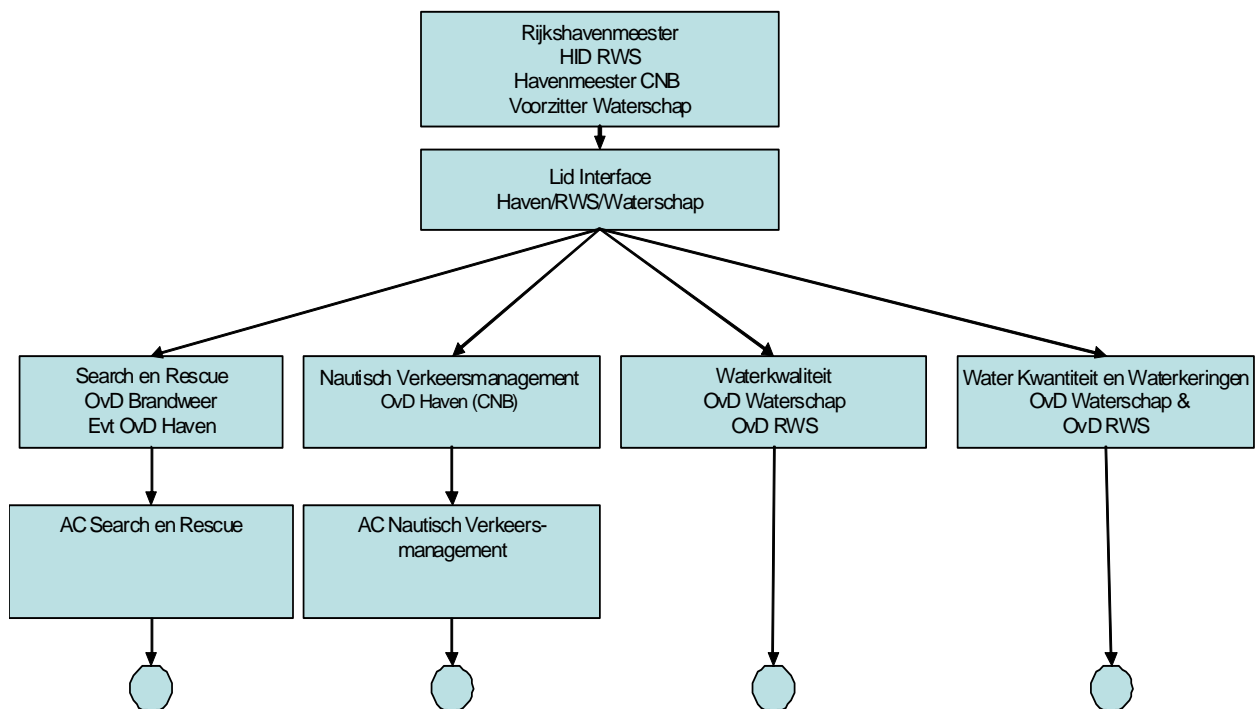
5. Water en Scheepvaart zorg

Water en scheepvaartzorg is een bijzondere kolom in vergelijking tot de andere aangezien er sprake is van regio overstijgende afspraken. De verschillende processen zijn op een niveau boven de regio georganiseerd. Dit vereist een ander type organisatie van de crisisstructuur.

Water en Scheepvaartzorg gaat over de volgende kernactiviteiten:

- met ketenpartners verzamelen en verwerken van informatie: het sturen op het verwerven, verwerken, veredelen en verstrekken van informatie op het terrein van de water en scheepvaartzorg in de regio;
- signaleren, adviseren en met ketenpartners bepalen van de aanpak: het maken van afspraken over ieders bijdrage in het behalen van bepaalde operationele prestaties binnen de regio, binnen een bepaalde tijd en continueren daarvan over een bepaalde periode. Daaronder wordt ook begrepen het adviseren van ketenpartners;
- met ketenpartners kiezen en monitoren van het uitvoerend en ondersteunend werk: bepalen welke uitvoerende en ondersteunende werkzaamheden dienen te worden verricht op het terrein van de water en scheepvaartzorg in de regio en welke personele en facilitaire voorzieningen daaraan worden toegekend. Ook de monitoring daarvan maakt hier deel van uit.
- Het selecteren, doorgeleiden en afhandelen van verzoeken voor uitvoerend en ondersteunend werk;
- Verdelen en monitoren van het uitvoerend werk:
 - Search en Rescue (Brandweer Amsterdam-Amstelland)
 - Nautisch Verkeersmanagement (CNB)
 - Beheer Waterkwaliteit (RWS en waterschap)
 - Beheer Waterkwantiteit en Waterkeringen (RWS en Waterschap)

De kolom Water en Scheepvaartzorg heeft een groot aantal raakvlakken met andere crisisbeheersingsprocessen.



Search en Rescue

Naam Proces:	Search en Rescue
Doel:	Het redden van mensen en dieren.
Doelgroep:	- <i>slachtoffers</i> - <i>hulpverleners op het water</i>
Taken, Verantwoordelijkheden en Bevoegdheden	Brandweer Amsterdam-Amstelland is verantwoordelijk voor dit proces binnen de veiligheidsregio Amsterdam-Amstelland Haven Amsterdam/Centraal Nautisch Beheer(CNB) ondersteunt de brandweer in deze taak
Operationele fase en functionarissen in organisatie	CoPI <ul style="list-style-type: none"> OvD Brandweer heeft als taak het coördineren en waarborgen van de inzet van eenheden op water. eventueel aangevuld met OvD Haven, in verband met de relatie met nautisch verkeersmanagement. <p>GRIP-2 Vanaf GRIP-2 neemt een havenvertegenwoordiger (Groepsmanager van Dienst) plaats in de Interface indien het een incident in de Haven betreft, in verband met de directe relatie met nautisch verkeersmanagement.</p> <p>GRIP-3 & GRIP-4 De Havenmeester of zijn plaatsvervanger heeft zitting in het GBT/RBT.</p> <p>In geval van een regiogrensoverschrijdend incident in het werkingsgebied van het IBP NZK wordt opgeschaald naar het IRBT. In de (bestuurlijke) coördinatiebehoefte wordt voorzien door een Interregionaal Beleids Team (I-RBT) onder leiding van de coördinerend burgemeester Noordzeekanaal (CBM NZK).</p> <p>Operationele eenheden zijn vaartuigen van Port of Amsterdam</p>
Relatie met andere processen	Redding, Acute Zorg, Publieke Zorg, Registratie slachtoffers, Opsporing, Uitvaartverzorging, Verkeersmanagement, registeren van slachtoffers, Voorlichting
Afspraken met derden	KNRM, Reddingsbrigades, Politie te water
Aandachtspunten en achtergrondinformatie	<i>Handboek incidentbestrijding te water</i>

Nautisch Verkeersmanagement

Categorie proces:	Water
Naam Proces:	Nautisch verkeersmanagement
Doel:	Toelatingsbeleid en verkeersmanagement in het Havengebied ten tijde van een crisis
Doelgroep:	<ul style="list-style-type: none"> Scheepvaart in het Havengebied Samenwerken/ondersteunen hulpverleningsdiensten in het Havengebied
Taken, Verantwoordelijkheden en Bevoegdheden	Het Centraal Nautisch Beheer is verantwoordelijk voor toelating op het vaarwater in het Noordzeekanaalgebied. Zij heeft de verantwoordelijkheid om het verkeer te reguleren en ook de mogelijkheid dit stil te leggen. Taken: - Regelen van het scheepvaartverkeer in incidentgebied en de

	<p>overige gebieden</p> <ul style="list-style-type: none"> - Het verzorgen van communicatie met het scheepvaartverkeer - Zorgdragen voor een vlotte, veilige en milieuverantwoorde afhandeling van het scheepvaartverkeer in het Haven Amsterdam/CNB gebied. De scheepvaartverkeersafhandeling afstemmen met andere ketenpartners zoals bijvoorbeeld de Inspectiedienst Verkeer en Waterstaat, het KLPD en de milieudienst - Verantwoordelijk voor het informatiemanagement en de eventuele opschaling van de eigen processen (via Verkeerspost, of KWC, naar de GMK). - Aansturen van contractpartners, afstemmen werkzaamheden en aanpak met bergers voor zover behorend bij zijn operationele verantwoordelijkheid in het bestrijdingsproces.
Operationele fase en functionarissen in organisatie	<p>CoPI</p> <ul style="list-style-type: none"> • OvD Haven heeft als taak het coördineren en waarborgen van de inzet van eenheden op water. • eventueel aangevuld met OvD Brandweer. • Er kan een On Scene Coordinator worden ingezet. De OSC stemt de activiteiten op het water op elkaar af en wordt ingezet als 'ogen en oren' voor de wal. De OSC dient niet in de taken, bevoegdheden en verantwoordelijkheden te treden van de OvD en de Leider CoPI <p>GRIP-2 Vanaf grip 2 neemt een havenvertegenwoordiger (de Groepsmanager van Dienst) plaats in de Interface indien het incident in het Noordzeekanaalgebied betreft.</p> <p>GRIP-3 & GRIP-4 De Havenmeester of zijn plaatsvervanger heeft zitting in het GBT/RBT.</p> <p>In geval van een regiogrensoverschrijdend incident in het werkingsgebied van het IBP NZK wordt opgeschaald naar het IRBT. In de (bestuurlijke) coördinatiebehoefte wordt voorzien door een Interregionaal Beleids Team (I-RBT) onder leiding van de coördinerend burgemeester Noordzeekanaal (CBM NZK).</p> <p>Operationele eenheden zijn Nautisch verkeerscentrum IJmuiden. vaartuigen van Haven van Amsterdam</p>
Relatie met andere processen	Search&Rescue; Waterkwantiteit&waterkering; Waterkwaliteit
Afspraken met derden	
Aandachtspunten en achtergrondinformatie	<i>Scheepvaartverkeerswet</i>

Beheer Waterkwantiteit en Waterkeringen

Naam Proces:	<i>Beheer Waterkwantiteit en waterkeringen</i>
Doel:	Het beheer van de waterkwantiteit betreft de regulatie van het watersysteem (peilbeheer). Dit omvat het aanvoeren, afvoeren, bergen en het op peil houden van het oppervlaktewater, afgestemd blijft op de eisen die vanuit de functies van het water, aan het systeem worden gesteld.
Doelgroep:	Gemeente, Politie, Brandweer, defensie Andere betrokkenen bij tegengaan wateroverlast en keren van water

<p>Taken, Verantwoordelijkheden en Bevoegdheden</p>	<p>De waterkwantiteitszorg van het buitenwater is een taak van Rijkswaterstaat. Voor het binnenwater in Nederland is het een taak van waterschappen. Hierbij geldt dezelfde indeling als bij boven genoemd onder waterkwaliteit</p> <p>Het waterkeringbeheer is opgedragen aan waterschappen met uitzondering van kering van de grote kustwerken als stormvloedkeringen en sluiscomplexen, die bij RWS in beheer zijn. Het waterkeringbeheer houdt in het in goede staat houden van waterkeringen en het waarborgen van het waterkerend vermogen overeenkomstig opgestelde veiligheidsnormen.</p>
<p>Operationele fase en functionarissen in organisatie</p>	<p><i>Op niveau Copi</i></p> <p><u>Defensie</u> Bij daadwerkelijke inzet van militaire middelen wordt een Liaison Officier (LSO) Defensie uitgebracht. Deze liaison heeft een coördinerende rol tussen:</p> <p>a) De detachementscommandant(en) en het CoPI. b) Commandant Militaire Middelen/het militair actiecentrum RMC en de detachementscommandant(en).</p> <p>N.B. De taken water- en scheepvaartzorg worden uitgevoerd door operationele eenheden of diensten onder leiding van hun eigen diensthoofden. Dit kunnen afhankelijk van de locatie eenheden of diensten van de KNRM, KLPD, Rijkswaterstaat, de provincie, waterschappen, Haven van Amsterdam of gemeenten zijn. Ze worden ter plaatse aangestuurd door de eigen OvD, of vergelijkbare functionaris vanuit hun eigen organisatie en op afstand door de crisisbestrijdingsteams van de betrokken organisaties.</p> <p><u>Rijkswaterstaat</u> RWS heeft voor waterincidenten OvD's opgeleid en aangesteld. De OvD-RWS vertegenwoordigd de eigen organisatie in het CoPI en stemt af met de betrokken dienstonderdelen.</p> <p>Vanuit de waterschappen en RWS is het standpunt ingenomen dat functionarissen van RWS en waterschap elkaar niet kunnen vervangen in de crisisorganisatie. Een officier van dienst water en scheepvaart die kan worden ingezet bij alle benoemde waterprocessen zal derhalve niet worden aangewezen.</p> <p>GRIP-2</p> <p><u>Defensie</u> De Officier Veiligheids Regio heeft een adviserende rol met als doel om terzake kundige (militaire) inbreng te geven in de Interface. Daarnaast kan hij een coördinerende rol spelen in het proces van aanvragen (militaire) bijstand en steunverlening.</p> <p><u>Waterschap & Rijkswaterstaat</u> RWS en Waterschap leveren een liaison Interface. De waterpartijen kunnen elkaar niet vervangen in het Interface. Dat betekent dat de liaison Interface per definitie door twee functionarissen ingevuld wordt namelijk één voor RWS en één voor een waterschap. Indien nodig kunnen deze functionarissen allen deelnemen in de Interface, maar dit is meestal niet relevant.</p>

	<p>GRIP-3 & GRIP-4</p> <p><u>Defensie</u> Bij een opschaling GRIP 3 neemt C-RMC of een plaatsvervanger mogelijk zitting in het GBT. Bij inzet van militaire middelen neemt hij deel aan het GBT als Commandant Militaire Middelen en heeft hij als red-card-holder de beslissingsbevoegdheid over de wijze van inzet van de militaire middelen. Daarnaast treedt hij op als adviseur en brengt terzake kundige (militaire) informatie in het GBT. Tevens is hij een Rijksheer.</p> <p><u>Waterschap</u> Conform de wet Veiligheidsregio's wordt de voorzitter van elk direct betrokken waterschap uitgenodigd deel uit te maken van het beleidsteam bij watergerelateerde incidenten.</p> <p><u>Rijkswaterstaat</u> Conform de toelichting op de Wet veiligheidsregio's en in lijn met het opgestelde modelconvenant wordt de HID (Hoofdingenieur-directeur) van de betrokken (coördinerende) dienst uitgenodigd deel uit te maken van het beleidsteam als er sprake is van crises die gerelateerd zijn aan de door RWS beheerde hoofd(vaar)weg- en/of watersystemen</p>
Relatie met andere processen	<i>Redding, evacueren, waarschuwen van de bevolking, communicatie, toegankelijk / begaanbaar maken, opvang en verzorging, schadeafhandeling, bewaken en beveiligen, handhaving netwerken</i>
Afspraken met derden	<ul style="list-style-type: none"> • AGV/Waternet en RWS NH – overstromingen Dijkkring 44 • AGV/Waternet, RWS NH, provincie NH – overstromingen Dijkkring 44 • AGV/Waternet, RWS NH, provincie NH – Bovenregionale bestuurlijke coördinatie • AGV/Waternet en RWS NH – Waterveiligheidsplan Amsterdam-Amstelland • RWS en Haven Amsterdam/CNB - IBP Noordzeekanaal • Radio/TV Noord-Holland – Convenant calamiteitenzender • NCC – samenwerkingsprotocol • Waternet – Inzetprocedure liaison
Aandachtspunten en achtergrondinformatie	

Beheer Waterkwaliteit

Naam Proces:	<i>Beheer Waterkwaliteit</i>
Doel:	Het waterkwaliteitsbeheer betreft de zorg voor de kwaliteit van het oppervlaktewater, volgens vastgestelde normen, inclusief het opruimen van (oprijvende) stoffen of objecten op water of oevers die het waterbeheer en/of het nautisch beheer hinderen. Rijkswaterstaat en waterschappen zijn aangewezen als waterkwaliteitsbeheerder, Rijkswaterstaat voor het Noordzeekanaal, Amsterdam Rijnkanaal, Buiten IJ, Markermeer en alle hiermee in open verbinding staande wateren De waterschappen voor alle binnenwateren van het eigen beheergebied, inclusief de zorg voor het zuiveren van afvalwater
Doelgroep:	<ul style="list-style-type: none"> • Hulpverleners

<p>Taken, Verantwoordelijkheden en Bevoegdheden</p>	<p>De waterkwaliteitszorg van het buitenwater is een taak van Rijkswaterstaat. Voor het binnenwater in Nederland is het een taak van waterschappen.</p>
<p>Operationele fase en functionarissen in organisatie</p>	<p><i>Op niveau Copi</i></p> <p><u>Defensie</u> Bij daadwerkelijke inzet van militaire middelen wordt een Liaison Officier (LSO) Defensie uitgebracht. Deze liaison heeft een coördinerende rol tussen:</p> <p>a) De detachementscommandant(en) en het CoPI. b) Commandant Militaire Middelen/het militair actiecentrum RMC en de detachementscommandant(en).</p> <p>N.B. De taken water- en scheepvaartzorg worden uitgevoerd door operationele eenheden of diensten onder leiding van hun eigen diensthoofden. Dit kunnen afhankelijk van de locatie eenheden of diensten van de KNRM, KLPD, Rijkswaterstaat, de provincie, waterschappen, Haven van Amsterdam of gemeenten zijn. Ze worden ter plaatse aangestuurd door de eigen OvD, of vergelijkbare functionaris vanuit hun eigen organisatie en op afstand door de crisisbestrijdingsteams van de betrokken organisaties.</p> <p><u>Rijkswaterstaat</u> RWS heeft voor waterincidenten OvD's opgeleid en aangesteld. De OvD-RWS vertegenwoordigd de eigen organisatie in het CoPI en stemt af met de betrokken dienstonderdelen.</p> <p>Vanuit de waterschappen en RWS is het standpunt ingenomen dat functionarissen van RWS en waterschap elkaar niet kunnen vervangen in de crisisorganisatie. Een officier van dienst water en scheepvaart die kan worden ingezet bij alle benoemde waterprocessen zal derhalve niet worden aangewezen.</p> <p>GRIP-2</p> <p><u>Defensie</u> De Officier Veiligheids Regio heeft een adviserende rol met als doel om terzake kundige (militaire) inbreng te geven in de Interface. Daarnaast kan hij een coördinerende rol spelen in het proces van aanvragen (militaire) bijstand en steunverlening.</p> <p><u>Waterschap & Rijkswaterstaat</u> RWS en Waterschap leveren een liaison Interface. De waterpartijen kunnen elkaar niet vervangen in de Interface. Dat betekent dat de liaison Interface per definitie door twee functionarissen ingevuld wordt namelijk één voor RWS en één voor een waterschap. Indien nodig kunnen deze functionarissen allen deelnemen in de Interface, maar dit is meestal niet relevant.</p> <p>GRIP-3 & GRIP-4</p> <p><u>Defensie</u> Bij een opschaling GRIP 3 neemt C-RMC of een plaatsvervanger mogelijk zitting in het GBT. Bij inzet van militaire middelen neemt hij deel aan het GBT als Commandant Militaire Middelen en heeft hij als red-card-holder de beslissingsbevoegdheid over de wijze van inzet van de militaire middelen. Daarnaast treedt hij op als adviseur en</p>

	<p>brengt terzake kundige (militaire) informatie in het GBT. Tevens is hij een Rijksheer.</p> <p><u>Waterschap</u> Conform de wet Veiligheidsregio's wordt de voorzitter van elk direct betrokken waterschap uitgenodigd deel uit te maken van het beleidsteam bij watergerelateerde incidenten.</p> <p><u>Rijkswaterstaat</u> Conform de toelichting op de Wet veiligheidsregio's en in lijn met het opgestelde modelconvenant wordt de HID (Hoofdingenieur-directeur) van de betrokken (coördinerende) dienst uitgenodigd deel uit te maken van het beleidsteam als er sprake is van crises die gerelateerd zijn aan de door RWS beheerde hoofd(vaar)weg- en/of watersystemen</p>
Relatie met andere processen	<i>Milieu,</i>
Afspraken met derden	<ul style="list-style-type: none"> • AGV/Waternet en RWS NH – overstromingen Dijkkring 44 • AGV/Waternet, RWS NH, provincie NH – overstromingen Dijkkring 44 • AGV/Waternet, RWS NH, provincie NH – Bovenregionale bestuurlijke coördinatie • AGV/Waternet en RWS NH – Waterveiligheidsplan Amsterdam Amstelland • RWS en Haven Amsterdam/CNB - IBP Noordzeekanaal • Radio/TV Noord-Holland – Convenant calamiteitenzender • NCC – samenwerkingsprotocol • Waternet – Inzetprocedure liaison
Aandachtspunten en achtergrondinformatie	

Bijlage

Verzendlijst

Het Regionaal Crisisplan VRAA is verzonden aan:

- De commissaris van de Koningin in de provincie Noord-Holland
- Gedeputeerde Staten van de provincie Noord-Holland
- De burgemeesters van de gemeenten in de Veiligheidsregio Amsterdam-Amstelland
- De wethouders van de gemeenten in de Veiligheidsregio Amsterdam-Amstelland
- De gemeentesecretarissen van de gemeenten in de Veiligheidsregio Amsterdam-Amstelland
- Voorzitters van de stadsdelen (alleen Amsterdam)
- De Commandant van de Brandweer Amsterdam-Amstelland
- Korpschef van de regiopolitie Amsterdam-Amstelland (VRAA stuurt hem tevens naar de regio Kennemerland ivm regionale coördinatie)
- Korpschef Korps Landelijke Politiediensten (KLPD)
- Directeur Publieke Gezondheidszorg
- Hoofd bureau GHOR Amsterdam-Amstelland
- Hoofddofficier van Justitie arrondissementsparket Amsterdam (VRAA stuurt hem tevens naar de parket Haarlem i.v.m. regionale coördinatie)
- De burgemeesters van de aangrenzende gemeenten
- Bestuur Hoogheemraadschap Rijnland
- Bestuur Hoogheemraadschap Amstel, Gooi en Vecht / Waternet
- Bestuur Hoogheemraadschap Hollands Noorderkwartier
- Hoofdingenieur-directeur (HID) Rijkswaterstaat Noord-Holland
- Hoofdingenieur-directeur (HID) Rijkswaterstaat Utrecht
- Hoofdingenieur-directeur (HID) Rijkswaterstaat IJsselmeergebied
- Directeur Luchthaven Schiphol
- Koninklijke Marechaussee District Schiphol
- Regionaal Militair Commando West
- Nationaal Coördinatiecentrum (NCC)
- Landelijk Operationeel Coördinatiecentrum (LOCC)
- De voorzitter van de Veiligheidsregio Zaanstreek-Waterland
- De voorzitter van de Veiligheidsregio Flevoland
- De voorzitter van de Veiligheidsregio Kennemerland
- De voorzitter van de Veiligheidsregio Utrecht

Afkortingenlijst (niet limitatief)

AC	= Algemeen Commandant
Hoofd AC	= Hoofd Actie Centrum
BM	= Burgemeester
BT	= Beleidsteam
BZ	= Bevolkingszorg
BZK	= Binnenlandse Zaken en Koninkrijksrelaties
CBWR	= Commandant Brandweer
CNB	= Centraal Nautisch Beheer
COPI	= Commando plaats incident
CRIB	= Centrale registratie en informatie bureau
Dienst IVV	= Dienst Infrastructuur, Verkeer en Vervoer
DirPG	= Directeur Publieke Gezondheidszorg
DMB	= Dienst Milieu en Bouwtoezicht
DPg	= Dienst persoonsgegevens en Geoinformatie
DWI	= Dienst Werk en Inkomen
GBO	= Grootschalig Bijzonder Optreden
GBT	= Gemeentelijk Beleids Team
GGD	= Geneeskundige Gezondheidsdienst
GHOR	= Geneeskundige Hulp bij Ongevallen en Rampen
GRIP	= Gecoördineerde regionale incidentenbestijdingsprocedure
GS	= Gemeentesecretaris
Hon	= Hoofd ondersteuning
IBT	= Interdepartementaal beleidsteam
IF	= Interface
IRBT	= Inter-Regionaal Beleidsteam
KC	= Korpschef
LBCB	= Landelijk Beraad Crisisbeheersing
LCMS	= Landelijk Crisis Management Systeem
Lid B/G/P/BZ	= Brandweer Gemeente/Politie/ Bevolkingszorg
LOCC	= Landelijk (operationeel) coördinatie centrum Nationaal
MBT	= Ministeriële beleidsteam
MKA	= Meldkamer Ambulance
MinVenJ	= Ministerie van Veiligheid en Justitie
Nc TV	= Nationaal coördinator Terrorisme en Veiligheid
Ncc	= Nationaal Crisis Centrum
NVC	= Nationaal Voorlichtingscentrum
OC	= Opvangcentrum
OOV	= Openbare Orde en Veiligheid
OvD	= Officier van Dienst
PG	= Publieke Gezondheidszorg
RAC	= Regionaal Actiecentrum
RAV	= Regionale Ambulance Voorziening
RIC	= Regionaal Informatie Centrum (meldkamer politie)
RBT	= Regionaal Beleidsteam
RPC	= Regionaal proces coördinator
RPC VL	= Regionaal proces coördinator Voorlichting
RPCBZ	= Regionaal proces coördinator Bevolkingszorg
VGA	= Verzekeringsbedrijf Groot Amsterdam
WetVR	= Wet Veiligheidsregio's
WGHOR	= Wet geneeskundige hulp ongevallen en rampen
WRZO	= Wet rampen en zware ongevallen
Wts	= Wet tegemoetkoming schade bij rampen